

# Szocio- lingvisztikai alapismeretek

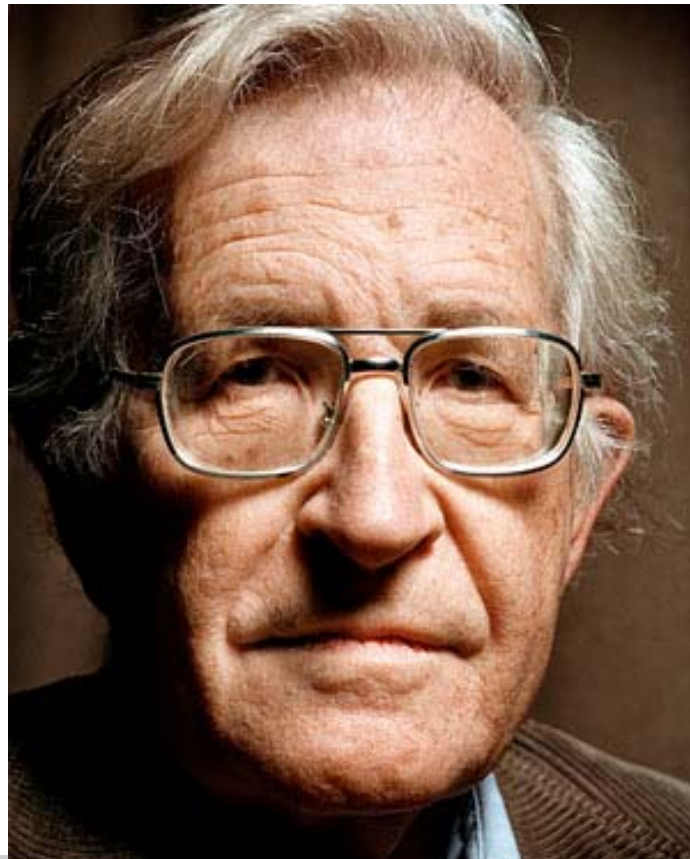
# **10. A szociolingvisztika kialakulásának okai**

# 10. A SL. kialakulása

Hagyományos nyelvészet:

A nyelv társadalmi normák strukturált halmaza  
(invariáns, homogén)

Noam Chomsky:



# 10. A SL. kialakulása

„A nyelvelmélet elsődlegesen egy teljesen homogén beszélőközösség ideális beszélőjével-hallgatójával foglalkozik, aki tökéletesen tudja nyelvét, és akit nem befolyásolnak olyan grammatikai szempontból érdektelen körülmények, mint az emlékezet korlátai, kihagyásai, a figyelem és az érdeklődés elterelődése és a hibák (legyenek azok véletlenszerűek vagy jellegzetesek), amikor tényleges performanciájában alkalmazza tudását. Úgy látom, ez volt az alapállása a modern általános nyelvészet alapítóinak, és semmilyen nyomós ok nem merült fel, amiért ezt meg kellene változtatni. A tényleges nyelvi performancia vizsgálatok számos tényező kölcsönhatását kell figyelembe vennünk, amelyek közül a beszélő-hallgató e performancia alapjául szolgáló kompetenciája csak az egyik. Ebből a szempontból a nyelv tanulmányozása nem különbözik más bonyolult jelenségek empirikus vizsgálatától.” (Chomsky 1965: 3–4)

# 10. A SL. kialakulása

oroszcsaládnév:

*Ива́нов*

*Иванóв*



*Ivánov*

*Ivanóv*



Elfogadható-e egy olyan nyelvelmélet, amely nem képes számot adni a nyelvi változásról és a nyelvhasználat tényeiről?

# 10. A SL. kialakulása

## A nyelvtudomány válsága

„A kötet címében »nyelvtudomány« szerepel, ezenkívül azonban egyszer sem fordul elő benne ez a szó: mindenütt »nyelvészetet« használunk. Az újabb tudományelméleti vizsgálódások alapján ugyanis elég világosak annak kritériumai, hogy mi tekinthető tudománynak, s mi nem. A nyelvvel kapcsolatos tudományos igényű foglalkozást épp az jellemzi, hogy nagy erőfeszítéseket tesznek különféle módokon ennek a tudományos státusnak az elérésére.” (Szépe 1973: 9)

# 10. A SL. kialakulása

**Tudományfilozófia**

**A tudományos módszer**

Megfigyelés és kísérletezés

Hipotézis

Előrejelzés (predikció)

Ellenőrzés

Az elméletek elfogadása

# 10. A SL. kialakulása

**A tudományos módszer**

megismételhetőség

kontroll

„dupla vak” eljárás

zajszűrés

statisztikai szignifikancia

reprezentatív mintavétel

verifikáció helyett **falszifikáció**

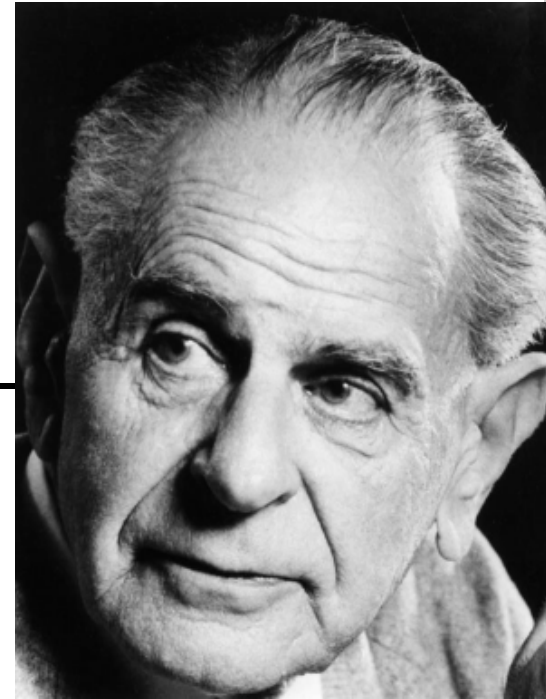


# 10. A SL. kialakulása

**Karl Popper**

***Falszifikálhatóság (cáfolhatóság)***

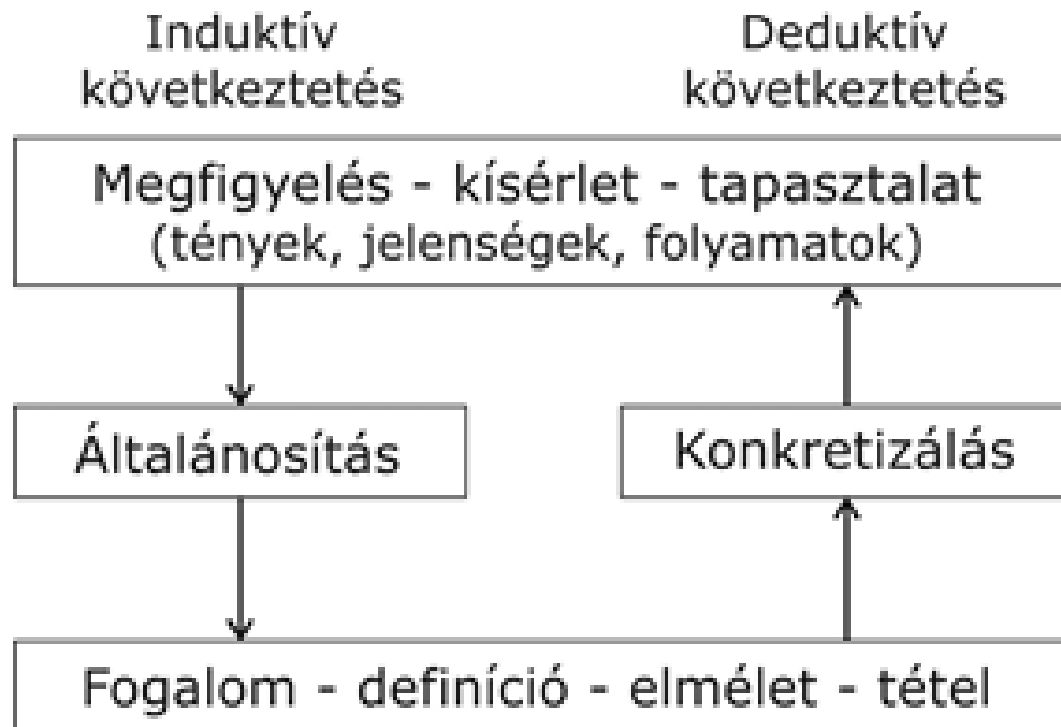
Az empirikus tudományt a formális tudományoktól és a nem tudománytól (metafizika) nem az különbözteti meg, hogy **verifikálható (igazolható)**, mert ez sosem lehetséges, hanem az, hogy **falszifikálható (cáfolható)** állításokat tesz. Ha a tudomány állításai nem igazolhatók (csak cáfolhatók), akkor nem is szabad (nem racionális) törekedni az igazolásra, hanem a cáfolást kell megkísérelni, ez a racionális viselkedés.



# 10. A SL. kialakulása

indukció ↔ dedukció

A **deduktív** következtetések során az általánosból az egyedire, az **induktív** következtetéseknél pedig az egyediből az általánosra jutunk



# 10. A SL. kialakulása

**Henri Poincaré (1854–1912)**

„A tudomány tényekből épül fel, éppúgy, ahogy egy ház kövekből, de a tények összegyűjtése még éppúgy nem tudomány, mint ahogy egy rakás kő még nem ház” (1917)



# 10. A SL. kialakulása

*A falszifikálhatóság (cáfolhatóság) nem kielégítő voltának kimutatásához elég egyetlen cáfoló példa.*

Ha azt állítom, hogy minden hattyú fehér, állításom igazságát egyetlenegy fekete hattyú megfigyelése romba dönti. Ezzel szemben ha kétféle fehér hattyút figyelek is meg, a következő mindig lehet fekete: *az általánosítást sokkal könnyebb cáfolni, mint bizonyítani.*

# 10. A SL. kialakulása

**Karl Popper a falszifikáció mellett:**

A verifikálhatósági elv elfogadása = indukció elfogadása

*Az induktív következtetések nem logikailag  
szükségszerűek és*

*nem is lehet érvényességüket megalapozni, mert*

**minden megalapozási kísérlet**

**körkörös okoskodásba**

**torkollik**

**vagy**

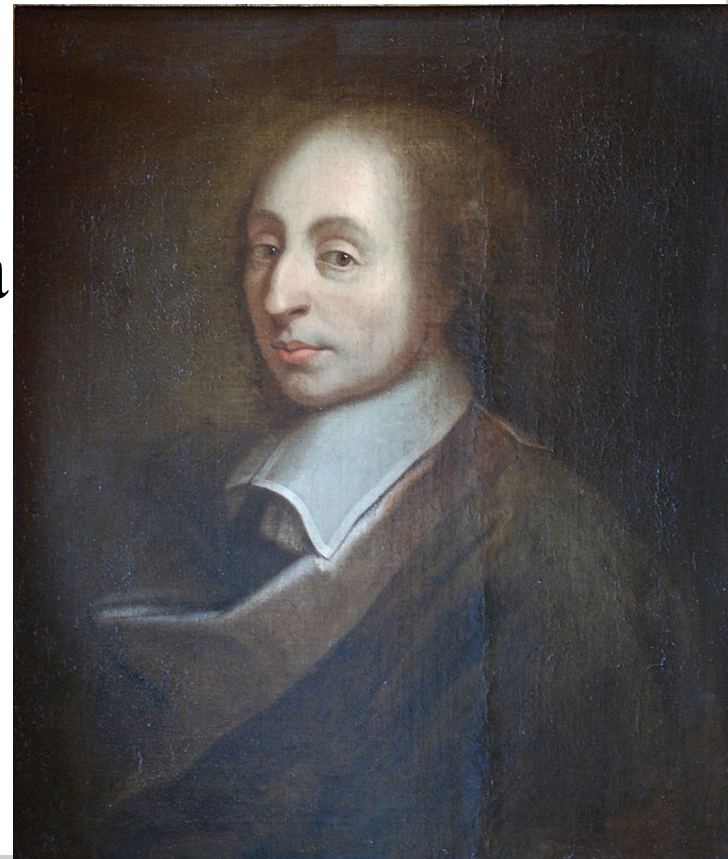
**dogmatizmushoz**

**vezet**

# 10. A SL. kialakulása

**Blaise Pascal (1623–1662)**

„A tudományban (...) a gondolkodás szabadsága nem terjedhet addig, hogy a tényeket ne vegyük figyelembe. Ha egy nézet ellentmond a tényeknek, vagy egyenesen értelmetlen, mert még önmagának is ellentmond, és logikailag is hibás, akkor ilyen nézetet vallani egyszerűen ostobaság.”



# 10. A SL. kialakulása

fiktív tárgy + tudományos módszer =  
**science fiction**

# 10. A SL. kialakulása

nyelvfelélesztés (revitalizáció)

nyelvtervezés

nyelvpolitikai döntések

tömeges nyelvoktatás

kommunikatív szemlélet

számítógép és emberi nyelv

gépi fordítás

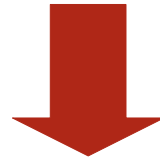


# 10. A SL. kialakulása

A nyelvtudomány válsága



módszertani és nyelvszemléleti váltás



**SZOCIOLINGVISZTIKA**  
**TÁRSASNYELVÉSZET**

# 10. A SL. kialakulása

**William Labov**



# 10. A SL. kialakulása

**kvantitatív szociolingvisztika**

**szekuláris nyelvészet**

**élőnyelvi kutatás**

**variacionista szociolingvisztika**

ezek az elnevezések inkább mint a nyelvészet művelésének egy módját hangsúlyozzák

*alapnyelv* (vernakuláris)

# 10. A SL. kialakulása

Valóban módszer *is* [11. tétel!]

valódi nyelvi adatok, valódi nyelvhasználóktól  
statisztikailag értékelhető, rögzített, ellenőrizhető,  
megismételhető

megfigyelői paradoxon

résztevéő megfigyelés; szociolingvisztikai interjú

nyelvi változó

minta kiválasztása


deskripció (a preskripcióval szemben)

# 10. A SL. kialakulása

Hosszú évekig ellenálltam a *szociolingvisztika* terminusnak, mert magában foglalja, hogy létezhet olyan sikeres nyelvészeti elmélet vagy gyakorlat, amely nem társas szemléletű. Amikor először publikáltam a Martha's Vineyard-ról és a New York City-ről készült tanulmányaimat [...], szükségesnek látszott, hogy ezt a nézetet újra meg újra elmondjam. A figyelemreméltó mennyiségű szociolingvisztikai munkálkodás ellenére egy társas szempontból érvényes nyelvészet létének esélye az 1960-as években távolinak tűnt. A nyelvészek túlnyomó többsége rendíthetetlenül a saját idiolektusán töprengett. Ugyan még mindig nem emelkedtünk ki saját intuíciónk árnyékából, de már nem látszik szükségesnek annak megmagyarázása, hogy mi nyelvészet és mi nem az. Egyre terjed az a fölismerés, hogy a nyelvészetben az egyének közötti tudás alapját a beszéd kell hogy képezze — a nyelv, ahogy a közösség tagjai a mindennapokban használják, az a közlési eszköz, amelynek segítségével vitatkoznak a feleségükkel, viccelődnek a barátaikkal, és félrevezetik ellenségeiket. (Labov 1972: xiii)

# 10. A SL. kialakulása

A szociolingvisztika nem egyszerűen a nyelvészet művelésének másféle módja vagy területe, hanem **egy másik nyelvészet, a nyelvtudomány újabb paradigmája**

hagyományos nyelvészet  szociolingvisztika  
*inkommenzurábilis*  
(összemérhetetlen, összeegyeztethetetlen)

privát  nem-privát  
nyelvszemlélet