

A HELYNÉVGYŰJTÉS ELMÉLETE ÉS MÓDSZEREI

4. Az élőnyelvi gyűjtés előkészítése



AZ ÉLŐNYELVI GYŰJTÉS ELŐKÉSZÍTÉSE

- 4.1. A település kiválasztása
 - 4.1.1. A település és a gyűjtő kapcsolata
 - 4.1.2. A település mérete
 - 4.1.3. A település nyelvi helyzete
 - 4.1.4. A gyűjtési stratégia kialakítása
- 4.2. Felkészülés a gyűjtésre
 - 4.2.1. Ismerkedés a település jelenével
 - 4.2.2. Ismerkedés a település múltjával
- 4.3. Az adatközlők kiválasztása
 - 4.3.1. A helynévismeret
 - 4.3.2. A helynévközösségek
 - 4.3.3. A névismeretet befolyásoló tényezők
 - 4.3.4. Az adatközlők száma
 - 4.3.5. Az adatközlők elérése

4.1. A TELEPÜLÉS KIVÁLASZTÁSA

- **4.1.1. A település és a gyűjtő kapcsolata**
- a gyűjtő szülőfaluja vagy -városa, korábbi vagy jelenlegi lakóhelye stb.:
- Már a gyűjtés megkezdése előtt vannak ismeretek
- Ismerősök segítsége
- Elkötelezettség
- **4.1.2. A település mérete**
- Terület, lakosság, agráradottságok, funkcionalitás stb.

Települési kategória	A népesség száma
óriásfalv	5000–10000 fő között
nagyfalv	2000–5000 fő között
kisfalv	1000–2000 fő között
aprófalv	500–1000 fő között
törpefalv	500 fő alatt

4.1. A TELEPÜLÉS KIVÁLASZTÁSA

- A határ mérete és a lakosság száma:

nagy területű településeken általában a határnevek száma magas, a népességszámtól pedig főképpen a belterület mérete és ezzel szoros kapcsolatban az ottani nevek száma függ.

- Kezdő gyűjtők inkább **kistelepülésen** gyűjtsenek.
- Nagyobb településeken:

Területi egységek szerint: az adott település természet- és társadalomföldrajzi alapon elkülönülő, történetileg kialakult, viszonylag önálló részeit vegyük figyelembe.

4.1. A TELEPÜLÉS KIVÁLASZTÁSA

- <https://www.google.com/maps/@47.5993984,21.5714435,11608m/data=!3m1!1e3?hl=hu> (Józsa)
- <https://www.google.com/maps/@47.5244546,21.82372,2003m/data=!3m1!1e3?hl=hu> (Haláp)
- <https://www.google.com/maps/@47.9345432,22.6185321,11267m/data=!3m1!1e3?hl=hu> (Jánkmajtis)
- Nagyobb városokban a belterületet is érdemes több egységre bontani
- Szomszédos külső régiók helyzete

4.1. A TELEPÜLÉS KIVÁLASZTÁSA

- **4.1.3. A település nyelvi helyzete**
- nyelvi heterogenitás, a két- vagy többnyelvűség különféle esetei
- az anyanyelvi-etnikai eloszlásról szóló mutatókra támaszkodva és a saját nyelvi kompetenciánk figyelembevételével
- **4.1.4. A gyűjtési stratégia kialakítása**
- Névközségnek a hasonló helynévismerettel, névtudással rendelkező emberek csoportját nevezhetjük, amelynek háttérében az a közös környezet áll, amely egyúttal a névtudás szociokulturális és nyelvi alapját is adja.

4.1. A TELEPÜLÉS KIVÁLASZTÁSA

- A tervezés fázisában a következő kérdések megválaszolására érdemes még kitérni:
- Infrastruktúra
- Elegendő-e egyetlen személy?
- Nyelvileg heterogén lakosság

4.2. FELKÉSZÜLÉS A GYŰJTÉSRE

- **4.2.1. Ismerkedés a település jelenével**
- az alábbi **statisztikai adatok**nak kell utánanéznünk:
- a település területe és
- lakossága: a lakosság száma, etnikai, nyelvi, felekezeti összetétele.
- <https://www.ksh.hu/apps/hntr.main> (ksh)
- A települések **földrajzi helyzetéről**:
- Google Earth és Google Térkép

4.2. FELKÉSZÜLÉS A GYŰJTÉSRE

- általános **társadalmi-gazdasági helyzete:**
- Településmonográfiák
- Online források

4.2. FELKÉSZÜLÉS A GYŰJTÉSRE

- **4.2.2. Ismerkedés a település múltjával**
- Forrásbibliográfia
- Történeti térképek
- Katonai felmérések térképei (4)
- <https://maps.arcanum.com/en/map/europe-18century-firstsurvey/?layers=163%2C165&bbox=2397336.978545586%2C6024403.4770028265%2C2416121.3782466683%2C6033862.559253118> (EKFT.)
- <https://maps.arcanum.com/en/map/thirdsurvey25000/?layers=129&bbox=2396787.263584964%2C6038530.356307257%2C2406179.4634355046%2C6043259.897432402> (MKFT.)

4.2. FELKÉSZÜLÉS A GYŰJTÉSRE

- <https://maps.arcanum.com/hu/map/thirdsurvey75000/?layers=43&bbox=2423180.5954070687%2C6024656.7281198995%2C2432572.7952576093%2C6029386.269245044> (HKFT.)
- <https://maps.arcanum.com/hu/map/hungary1941/?layers=29&bbox=2388176.044534309%2C6033568.688991139%2C2397568.2443848494%2C6038298.2301162835> (MKF.)
- Kataszteri térképek
- <https://maps.arcanum.com/en/map/cadastral/?layers=here-aerial%2C3%2C4&bbox=2518564.6201575487%2C6095719.063865371%2C2523260.720082819%2C6098083.834427943> (Kat.)

4.2. FELKÉSZÜLÉS A GYŰJTÉSRE

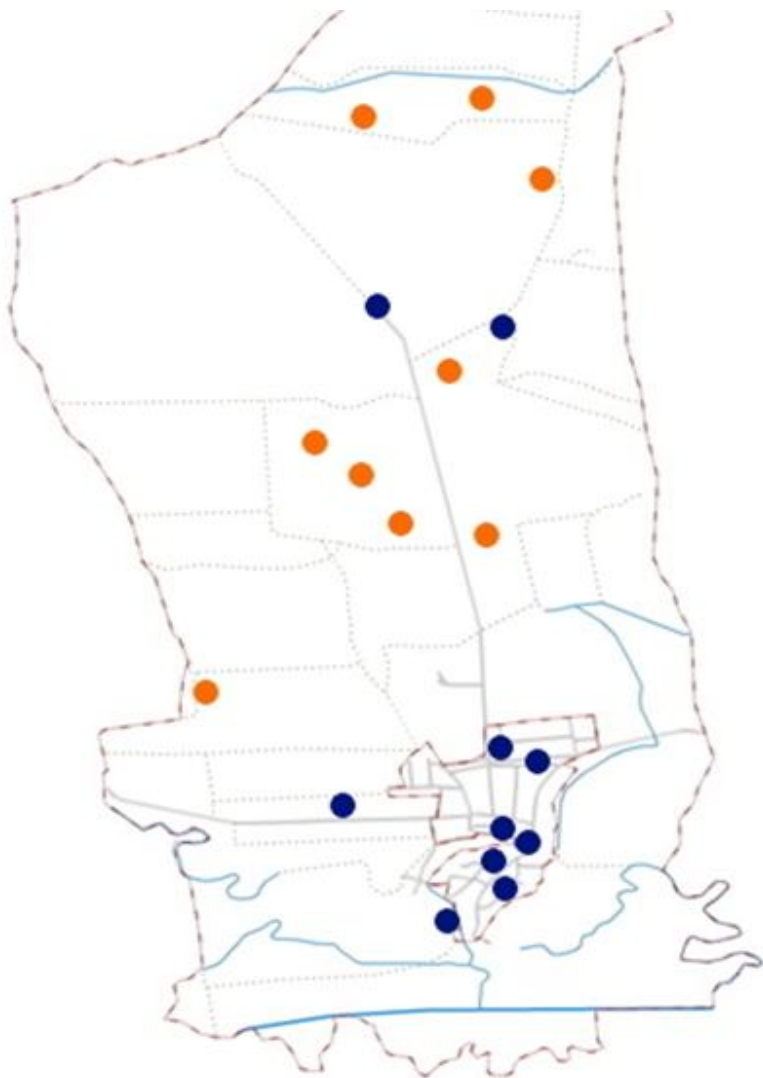
- Névtárak, kéziratos helynévgyűjtések
- Pesty Frigyes helynévgyűjteménye

4.3. AZ ADATKÖZLŐK KIVÁLASZTÁSA

- **4.3.1. A helynévismeret**
- „ahogyan az egyén szókincese mindig csak egy hányada a nyelv szókincsének, éppen úgy a faluközösség tagjai is csak egy-egy nem teljesen azonos részét ismerik a falu kollektív tudatában meglévő helynévanyagnak”.
- Egy-egy falu **szinkrón helynévrendszerének** a településen élő lakosok által használt **teljes helynévlexikont** tekintjük, amelyet a közösség egyes tagjai a maga egészében nem birtokolnak. A névrendszer ismerete e megközelítés szerint **komplementer jellegű**, vagyis az adott településen élőknek (az ún. helynévközösség tagjainak) egyéni névismeretéből tevődik össze.

4.3. AZ ADATKÖZLŐK KIVÁLASZTÁSA

- **4.3.2. A helynévközösségek**
- a névközösség térbelileg értelmeződik,
- tagjai tényleges kommunikációs helyzetben állnak egymással,
- ugyanannak a lokális helynévkincsnek a különböző szegmenseit birtokolják, és
- az egyéni helynévismeretek között jelentős átfedések vannak.
- Helynévhasználói mikroközösségek



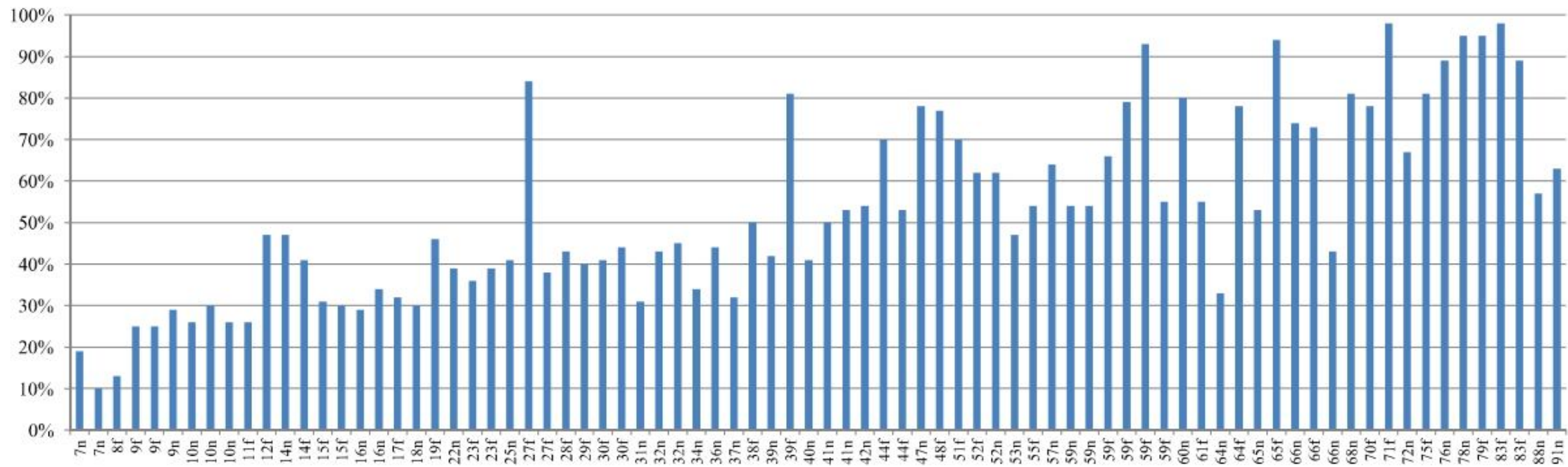
A kóróvárosiak (narancssárga) és a bőrkabátosok (kék)
által egyöntetűen
ismert névvel jelölt helyek

4.3. AZ ADATKÖZLŐK KIVÁLASZTÁSA

- A *kóróvárosiak*-nak nevezett közösség a Szentpéterszeg északi részén élő szegényebb, jellemzően föld nélküli emberek csoportja;
- a *bőrkabátosok*-ként megjelölt közösség pedig a falu déli részén lakó módosabb gazdák köre, akik földekkel rendelkeztek a falu határában.

4.3. AZ ADATKÖZLŐK KIVÁLASZTÁSA

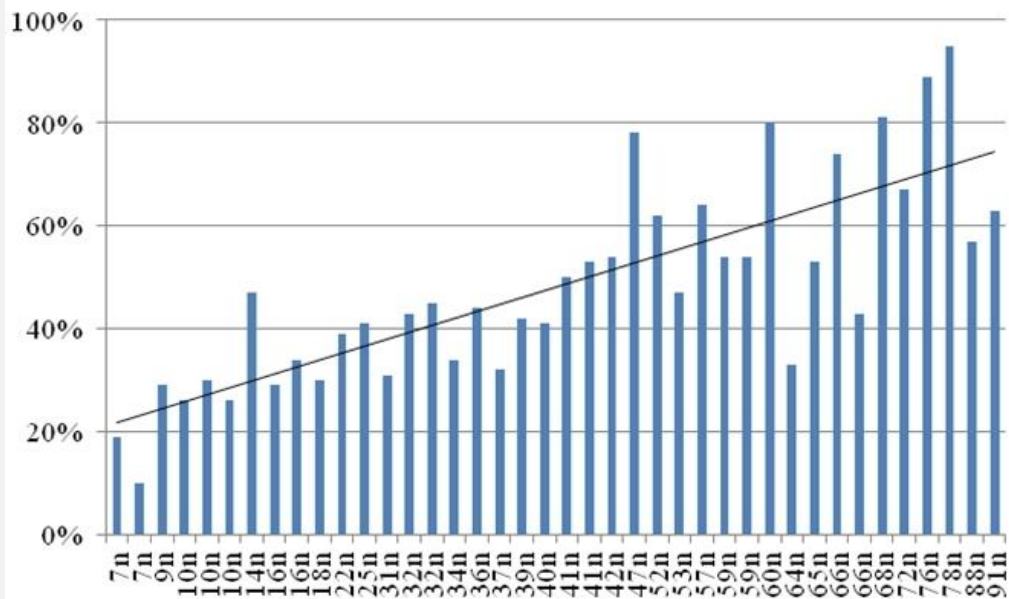
- A tépei névközösség-vizsgálat alkalmával két háromgenerációs család tagjainak névismeretét mértük fel.
- azonos foglalkozás
- A földdel szorosabb kapcsolatban lévő családnak a tépei helynévkincs 26%-áról van ugyanis közös tudása, míg a másik család esetében ez az arány csupán 8%.
- A névhasználói mikroközösségek létét fontos figyelembe venni az adatközlők kiválasztásakor is. Ezt a szempontot azonban csak azt követően tudjuk érvényesíteni, ha már alaposabb ismereteket szereztünk egy-egy település helynévanyagáról és lakóinak helynévhasználatáról.



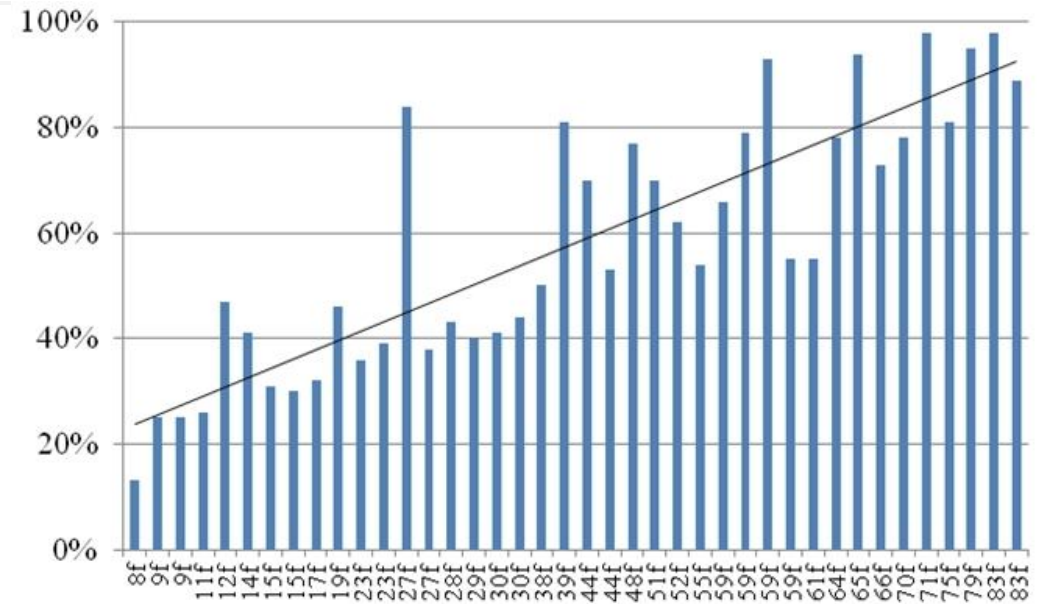
A szentpéterszegi adatközlők helynévismerete (életkor; n = nő, f = férfi)

4.3. AZ ADATKÖZLŐK KIVÁLASZTÁSA

- 4.3.3. A névismeretet befolyásoló tényezők
- életkor



A szentpéterszegi nők helynévismerete (életkor/nem)



A szentpéterszegi férfiak helynévismerete (életkor/nem)

4.3. AZ ADATKÖZLŐK KIVÁLASZTÁSA

- 4.3.3. A névismeretet befolyásoló tényezők
- nem

4.3. AZ ADATKÖZLŐK KIVÁLASZTÁSA

- **4.3.3. A névismeretet befolyásoló tényezők**
- Foglalkozás
- Szabó T. Attila szerint például „Nélkülözhetetlen különösen városon a mező- és erdőőrök, kerülők, vadászok, falun a földmíves és pásztorkodó osztály mellett az előbbieknél meg a tagosításokban, földmérésekben, folyószabályozásokban, állóvízlecsapolásokban résztvetteknek alapos kikérdezése. A térképezés elkészítésekor azonban főképpen a falusi jegyző, mérnök, orvos, vagy a helyi értelmiség más tagja nyújthat nekünk nélkülözhetetlen segítséget. Ezek közül különösen a papok, tanítók és kántorok azok, akiknek megértésére és értelmes buzgó munkájára [...] számíthatunk.” (1938)

4.3. AZ ADATKÖZLŐK KIVÁLASZTÁSA

- **4.3.3. A névismeretet befolyásoló tényezők**
- **Névmesterek:** vagyis olyan nyelvhasználók, akiknek helynevekben különösen gazdag a szókincse. A névmesterek leginkább a foglalkozásukból adódóan tehetnek szert szélesebb helynévismeretre, ezért elsősorban a földművesek, erdészek, vadászok, gátőrök, postások között fordulnak elő ilyenek. Az ő megtalálásuk és kikérdezésük az összegyűjtött helynévanyag teljessége szempontjából **nélkülözhetetlen**. A foglalkozásuk jellege nyilvánvalóan nem független **a település természeti és gazdasági arculatától:** erdő borította településeken erdészeket, gazdag vízhálózat esetén vízügyeseket stb. igyekezzünk megkeresni.

4.3. AZ ADATKÖZLŐK KIVÁLASZTÁSA

- etnikai–nyelvi hovatartozás
- A kisbányai névismereti felmérés
- A két- vagy többnyelvű településeken a két nyelv állománya átszínezi egymást a helynevek terén is.
- Mi(k) az adott térségben a hivatalos nyelv(ek)?
- Az ország hogyan viszonyul a kisebbségekhez, illetve a kisebbségi nyelvekhez?
- Miként szabályozza a névhasználatot?

4.3. AZ ADATKÖZLŐK KIVÁLASZTÁSA

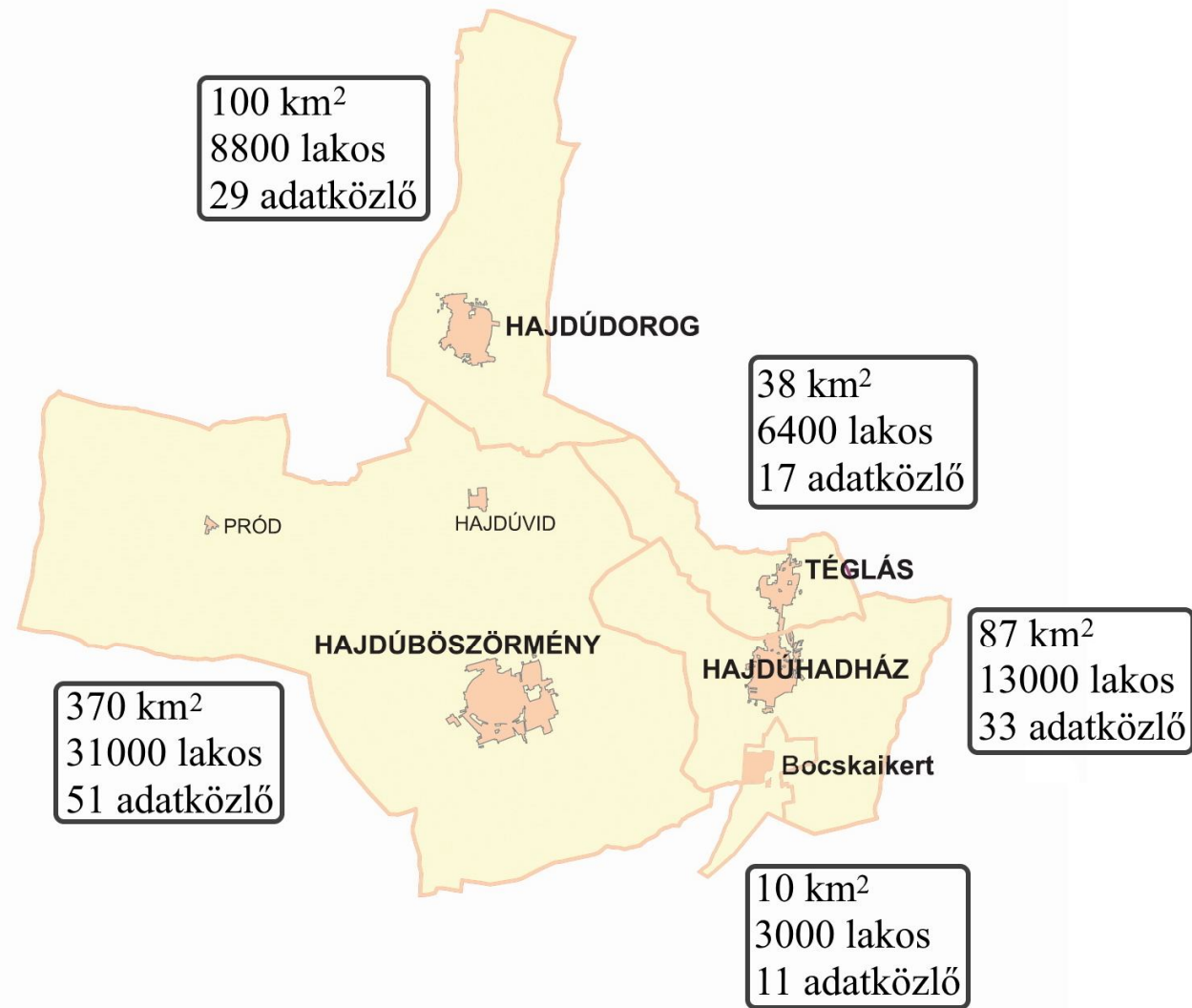
- Előzetesen arról is tájékozódni kell, hogy a vizsgálni kívánt településnek a többnyelvűség körülményei között milyen a tágabb és a szűkebb nyelv- és névszociológiai helyzete.
- Az ott élő magyar közösség tömbmagyar, szigetszerű vagy szórványhelyzetben él-e?
- A kiválasztott település az ország peremén, azaz a határ szomszédságában vagy az ország belsejében fekszik-e?
- Mi(k) a környezeti nyelv(ei)?
- A település lakosságának milyen a nyelvi–etnikai összetétele?

4.3. AZ ADATKÖZLŐK KIVÁLASZTÁSA

- A gyűjtés során a következő kérdésekre érdemes különösen figyelni:
- Használnak-e a településen különböző nyelvű helynévpárokat?
- Ha igen, a párok tagjai között van-e valamilyen kapcsolat (szemantikai hasonlóság: magyar *Nagy-hegy* > román *Dealul Mare*, hangalaki hasonlóság: magyar *Nagy-hegy* román > *Naghi-hegy*, vagy akár a kettő egyszerre: magyar *Mogyorós-hegy* > román *Dealul Mogioros-hegy*), vagy a névpárok tagjai egymástól függetlenül jöttek-e létre?
- Igyekezzünk azt is megállapítani, hogy a különböző nyelvű helynévpárok vagy helynévcsoportok esetében melyik az átadó és melyik az átvevő nyelv.

4.3. AZ ADATKÖZLŐK KIVÁLASZTÁSA

- **4.3.4. Az adatközlők száma**
- A legkisebb falvakban is legalább 4-5 adatközlőt alaposan meg kell kérdezni ahhoz, hogy a gyűjtés teljes lehessen.
- A külterületi lakott helyek vagy a tanyavilág külön egységként kezelendő a gyűjtés során: ezekről a helyekről is igyekezzünk néhány adatközlőt kikérdezni.
- Nagyobb településeken városrészenként legalább 5-6 adatközlő bevonására lehet szükség.
- Ha a településen a közelmúltban (fél évszázadon belül) élőnyelvi helynévgyűjtést végeztek több adatközlővel, és a saját gyűjtésünk jórészt egyezik a korábbi névanyaggal, viszonylag kevesebb interjú lefolytatásával is sikeres lehet a gyűjtés.



4.3. AZ ADATKÖZLŐK KIVÁLASZTÁSA

- **4.3.5. Az adatközlők elérése**
- A személyes kapcsolatokról kiindulva
- A településen lévő intézményekben, a községházán, (a polgármesteri hivatalban), az iskolában, a könyvtárban, a közösségi házban, a helyi egyházaknál stb. érdeklődhetünk
- Támaszkodhatunk a helybeli értelmiségi réteg segítségére
- A településre érkező kutató segítése a helybeli lakosság számára fontos feladattá válik