

Debreceni Egyetem
Bölcsészettudományi Kar
Magyar Nyelvtudományi Intézet

**A középkori Szatmár vármegye településnév-
változásainak kronológiai vizsgálata**

Témavezető:
Dr. Tóth Valéria
egyetemi docens

Készítette:
Levelekiné Magyar Orsolya
II. Magyar MA

Debrecen

2016

Tartalomjegyzék

Bevezetés	2
I. A középkori Szatmár vármegye település- és birtoklástörténeti áttekintése	4
II. Szatmár vármegye településneveinek rendszerszerű változásai.....	8
1. Komplex változások	9
1.1. Névdifferenciálódás, névosztódás	9
2. Jelentésváltozások.....	13
2.1. Jelentésértékelődés.....	13
3. Alaki változások	14
3.1. Teljes változás: névcseré	15
3.2. Részleges változások.....	16
3.2.1. Szabályokba foglalható részleges változások.....	17
A) A szintaktikai szerkezet módosulása.....	17
a.) A kiegészülés	17
1. Kiegészülés jelzői előtaggal.....	18
2. Kiegészülés földrajzi köznévi utótaggal.....	21
b.) Az ellipszis	24
B) A morfológiai szerkezet változása	26
a) A redukció	26
b) A bővülés.....	30
c) A névelemcsere	33
d) A névrészcsere	33
3.2.2. Szabálytalan részleges változások.....	36
a) A transzszemantizáció	36
4. Néhány ellentétes változási folyamat kronológiai összevetése.....	36
5. Többszörös változáson átesett településnevek	39
Irodalom.....	42
Függelék	44

Bevezetés

Dolgozatom középpontjában Szatmár vármegye településneveinek változástörténete és az egyes típusok kronológiai szempontú vizsgálata áll. A témaválasztásomat az indokolta, hogy a megye névanyagával korábban már egy dolgozat erejéig foglalkoztam: akkor a településnév-változások rendszerszerű bemutatására vállalkoztam. A mostani dolgozatomban ezt újabb szempontokkal egészítettem ki.

Ezzel a megyével a 19. század óta több nyelvészeti munka foglalkozott. Az első megyetörénetet SZIRMAY ANTAL készítette el a 19. század első évtizedében (1809–1810). Azonban az elkészült mű a gyűjtés földrajzi korlátai és a felölelt időszak méretei (adatait a kezdetektől a 18. század végéig gyűjtötte) alapján nem lehetett teljes. A 20. század közepén MAKSAY FERENC kéziratában már a megye középkori település- és birtoklástörténeti vázlatát próbálja megrajzolni (1940). Kiemelkedően fontos KÁLNÁSI ÁRPÁD: *Szatmári helynévtípusok és történeti rétegződésük* című munkája (1996), amelyben a 4 szatmári járás (fehérgyarmati, nyírbátori, mátészalkai és csengeri) teljes helynévanyagának elemzésével foglalkozik. Az adattárak és az elemzések főként a települések élőnyelvi helynévanyagát tartalmazzák, azonban az egyes denotátumokra vonatkozó kihalt, illetve történeti adatok is helyet kapnak az elemzésben: ezek segítségével egyrészt ugyanis érthetővé válnak a régi idők névadási szokásai, másrészt pedig az is megállapítható, hogy mely nevek tűntek el idővel a névrendszerből. KÁLNÁSI a fő típusok szerinti tagoláson belül az adott típus történeti rétegeit, valamint a neveket létrehozó indítékokat, névadási motivációkat veszi számba munkájában. Erre a munkára, valamint a megye járási kötetekben kiadott helynévgyűjteményeire (JAKAB–KÁLNÁSI 1987, KÁLNÁSI 1989, KÁLNÁSI–SEBESTYÉN 1993) csak annyiban támaszkodtam a dolgozatomban, hogy a településnevek határrésznevként való esetleges továbbéléséhez innen merítettem további adatokat és információkat.

A középkori településnevek változásait bemutató analízis alapját NÉMETH PÉTER: *A középkori Szatmár megye települései a XV. század elejéig* című munkájának (2008) adataiból elkészített adatbázis szolgáltatta. Az adatbázis tartalmazza a településneveket, azok első előfordulásának névadatát, a változás típusát, illetve a ma élő településnevet vagy adatot a településről. Ezt az összesítő táblázatot dolgozatom függelékeként közlöm.

Munkámban a településnevek rendszerszerű változásainak kronológiai összefüggéseit igyekszem ábrázolni. A településneveket érintő változások okainak teljesebb megértéséhez nyelven kívüli tényezőket is érdemes figyelembe vennünk, ezért dolgozatom első része a

megye település- és birtoklástörténeti áttekintését tartalmazza a honfoglalás korától egészen a 16. század közepéig. A második, központi egységben változástípusok szerint haladva mutatom be a településnevek módosulásait, valamint az egyes típusok kronológiai és gyakorisági megoszlásait a vizsgált időintervallumban. A részletes áttekintést követően dolgozatom további részében azokat az egymással ellentétesen ható változásokat vetem össze kronológiai és gyakorisági szempontból egymással, amelyek a megye névanyagát illetően arányaikat, produktivitásukat tekintve jelentősnek mutatkoztak. Az utolsó fejezetben pedig olyan településnevek változástörténetét jellemezem, amelyek névalakját egyidejűleg többféle változás is érintette.

I. A középkori Szatmár vármegye település- és birtoklástörténeti áttekintése

A mai Szabolcs-Szatmár-Bereg megye területén a középkor folyamán három vármegye, Borsova, Szabolcs és Szatmár osztozott. A középkori Szatmár megyének ma kb. egyharmada tartozik Magyarországhoz (NÉMETH 1993a: 139). Szatmár vármegyét a középkorban északról Bereg és Ugocsa, keletről Máramaros, délről Szolnok-Doboka, Szilágy és Bihar, míg nyugatról Szabolcs vármegye határolta.

1. Földrajzi szempontból a vármegye változatos képet mutat. A két fő folyó: a Szamos és a Túr mellett a Nyírség idenyúló homokbuckái, az Ecsedi-láp, valamint az Avas (Gutin) és a Bükk erdő borította hegyvonulatok formálták a táj képét (NÉMETH 1993a: 147). Ennek köszönhetően a honfoglalás idején a vármegye csak nagyon csekély része volt alkalmas lovas nép befogadására. A megye központja a Szamos partján fekvő Szatmár volt, amelyről már Anonymus is megemlékezik krónikájában. Nevét a hagyományos felfogás alapján első királyi ispánjáról kapta, azonban keletkezése régészeti leletek hiányában nem ismert, ahogy magának a megyének a kialakulása sem (NÉMETH 1993a: 147). A nyelvészeti szakirodalom (FNESZ.) megállapítása szerint csak annyit állíthatunk nagy biztonsággal, hogy a *Szatmár* helynév puszta személynévből keletkezett magyar névadással. A személynévi alapszó az Árpád-kor okleveleiben több ízben is adatható; vö. pl. 1138/1329: *Sothmar*, 1279/1334: *Zathmar*, 1270: *Sacmar* (ÁSz. 726).

A megye 10. századi megszállásáról Anonymus gestájából vannak ismereteink, ennek valóságtartalma azonban igen kétséges. Anonymus arról ír, hogy Szabolcs és Tas seregei bevonulnak Szatmárba, melyet három napos ostrom után Ménmarót fejedelem legyőzésével sikeresen vettek be (vö. ehhez PAIS 1926: 52–53). Kézai Simon krónikája szerint a honfoglalás után a Felső-Tisza-vidék kelet felé eső részét, amely katonai szempontból rendkívül jelentős, Kende törzse foglalja el, míg a mai Szatmár megye délnyugati részén Kaplony nemzetsége települt le (MAKSAY 1940: 11). 2008-ban megírt munkájában azonban NÉMETH PÉTER úgy fogalmaz, hogy a 11–12. századra vonatkozó oklevelek, valamint a 16. századból átiratban fennmaradt oklevelek sem nyújtanak segítséget annak bizonyítására, hogy a vármegye Szent István kori alapítású lenne (NÉMETH 2008: XXVII). KRISTÓ GYULA és NÉMETH PÉTER is úgy véli, hogy a megye kialakulása a 11. század középső harmadára tehető, első királyunk uralkodása idején a szatmári várispánság területe a nagy kiterjedésű Borsova határmegye részét képezte, annak egyik erdőuralma volt (NÉMETH 2008: XXXI).

Az őslakosságot a szlávok adták, akik döntően a sík és hegyvidékek találkozásánál, csekély számban éltek. Jelentős részek azonban természetföldrajzi és védelempolitikai okok miatt megszállatlanul maradtak: a mocsarak előtt történő megszállással ugyanis a magyarság egy belső védelmi vonalra is szert tett az erdős területeknek köszönhetően. A honfoglalás során szerzett területek jelentős részét az Árpádok és jogutódaik, míg a nyugatabbra eső földeket a Balog-Semjén és Kaplony nemzetség szervezték meg (MAKSAY 1940: 15). A 10. század folyamán a vármegye határa keleten a Szamos folyása mentén, délen az Érig húzódott, a megszállt területeken királyi határőrök és az ősi nemzetség tagjai lakhattak (NÉMETH 2008: XXVI).

2. Az Árpád-kor folyamán a megye területe a nyugati oldalon a Dobra, Iriny, Ragáld, Reszege, Hetény, Mérgesd, Panyola, Semjén vonalon húzódhatott a Gutin havas csúcsáig, délen pedig a Fentős-erdőig. A Bükk hegység északi oldala, a Bükkalja, a Szamosköz nyugati-északnyugati oldala ebben az időben még nem tartozik a megye területéhez (KÁVÁSSY 1993: 163). A megye népességszáma ebben az időben még nehezen meghatározható, azonban annyi bizonyos, hogy erősen rétegzett és tagolt társadalomról ekkor is beszélhetünk. A 11–12. században a megye nyugati fele már viszonylag sűrű településhálózattal rendelkezett, a fennmaradt oklevelek és a Várad regestrum adatai alapján 108 település bizonyosan létezett (KÁVÁSSY 1993: 163). Az erősen rétegzett társadalom csúcsán a comes állt, mely címmel az előkelő nemzetség- és családfőket, valamint a hozzájuk tartozó férfi családtagokat titulálták (KÁVÁSSY 1993: 165). A megye legismertebb nemzetségei közé tartozik a Sente-Mágocs nemzetség, melynek ősi területe a Szamos és Tisza közén lehetett, birtoklásuk egészen a 12. századra vezethető vissza. Legismertebb tagja Kölcse, a nemzetség Czégényi-ágához tartozó Kölcsey és Kölcsei Kende család tagja, aki a Boldogságos Szűz tiszteletére megalapította a cégényi monostort (KÁVÁSSY 1993: 165, KARÁCSONY 1900/2004: 979, ENGEL 2001).

A vármegye talán legősibb birtokosainak egyike a Balog-Semjén nemzetség, melynek birtokai a Nyírség, Kraszna és Szamos felső vidékén, majd a 13. századtól a Szamos alsó vidékén terültek el (KARÁCSONY 1900/2004: 208, ENGEL 2001).

Az úgynevezett ősfoglaló Kaplony nemzetség a Kraszna és a Szamos folyók mentén birtokolt területeket, legnevesebb tagja, Kaplony az Ecsedi-láp mentén 1080 táján Szent Márton tiszteletére monostort alapított (KARÁCSONY 1900/2004: 757–758, ENGEL 2001).

A három nemzetség mellett jelentős szereppel bírt a külföldről származó Guth-Keled nemzetség is, amelynek két ága a Nyírségben és az Ecsedi-láp környékén telepedett le (KARÁCSONY 1900/2004: 507, ENGEL 2001).

3. A 13. század folyamán a birtokadományozások eredményeként a királyi birtokok visszaszorultak a magánbirtokokkal szemben. Ez a tendencia a tatárjárás után még inkább megerősödött, ugyanis az ország és a lakosság védelme érdekében a főurak újabb jelentős területekhez jutottak. Az így létrejött hatalmas magánuradalmak széttördelték a királyi vármegyék kereteit, a tartományúri rendszer megjelenésével a régi rendszer teljes felbomlása következett be. Zsigmond király haláláig Szatmárban helyi nagybirtokos nem kapott kinevezést ispáni címre. A 14. században Szatmár megye területén közel 500 településsel lehet számolni, melyek a fentebb felsorolt nemzetségekből kivált családok kezén voltak (NÉMETH 1993b: 174).

A Guth-Keled nembeli Bátoriak felemelkedése a tartományúri rendszernek volt köszönhető. Birtokaik az Ecsedi-láp környékén terültek el, központjuk Ecsed vára volt. Birtokaik voltak Nyírbátor, Fábiánháza, Kálmánd, Mérk, Szentmárton és Vállaj környékén (KARÁCSONY 1900/2004: 478–482, ENGEL 2001). A Káta nemzetségből származó Csaholyi család birtokai a Kraszna bal partján, Nyírcsaholy, Jármí, Remeteszeg, Kocsord és Mátészalka körül csoportosultak (KARÁCSONY 1900/2004: 771, ENGEL 2001). Csenger vásártartási joga már 1404-ből ismeretes, fejlődése pedig gyorsabb ütemű volt, mint a család tényleges központjának, Csaholynak. A fentebb említett ősfoglaló Kaplony nemzetségből kivált Károlyiak uradalmából csak kevés esik a mai megye területére (NÉMETH 1993b: 174–175). A nemzetség birtokairól viszonylag keveset tudunk, annyi bizonyos, hogy Kolcs, Gelénes és Varsány falvak közös nemzetségi birtokok voltak (KARÁCSONY 1900/2004: 762).

4. A 14. századra kialakult településhálózatot már úthálózatok kötötték össze, forrásaink említenek „nagy utakat”, amelyek jelentősebb települések irányába futottak, valamint közutakat és vásárosutakat is. A zárt településformájú falvak meghatározott nagyságú lakótelkekből álltak, a mezővárosok rendezetlen, kicsiny utcás településekből alakultak ki. NÉMETH PÉTER MAKSAY írására támaszkodva megjegyzi, hogy Kántorjánosi, Kérsemjén, Kölcse, Panyola, Szamoskér és Tyukod 14–15. századi településformái őrződtek meg a 19. század végéig (NÉMETH 1993b: 177–178).

A falvak számának változása a középkor folyamán kettős képet mutat, ugyanis egyaránt jellemző a számuk csökkenése és növekedése is. Az ország településszámának állandó változása egyrészt az újonnan kialakuló falvak megjelenésének, másrészt a már meglévő települések elnéptelenedésének köszönhető (SZABÓ 1971: 139). A gyarapodás lehetőségei között vehető számba a szervezett telepítés, melynek következtében alakult ki például Porcsalma a 14. század végén (1389: *Porchhalma*, NÉMETH 2008: 235). A települést Vetési László Sályi birtokán Csaholyi Sebestyén és fiai alapították (lásd ehhez NÉMETH

1993b: 178, KÁLNÁSI–SEBESTYÉN 1993: 317). A falvak számának változását segítette elő a meglévő falvak osztódása, amint az Varsány esetében látható is. A település a 14. században már *Egyházas-* (1310>399: *Eghazosuosyan*, NÉMETH 2008: 334), *Bel-* (1310>399: *Belwassan*, NÉMETH 2008: 334) és *Külvarsány* (1310>399: *Kylwassan*, NÉMETH 2008: 334), valamint *Újvarsány* (1366>399: *Wywassan*, NÉMETH 2008: 334) neveken tűnik fel okleveleinkben. E folyamat a középkor folyamán természetesnek mondható, a birtokosok ugyanis egymás között felosztották, illetve megosztották birtokaikat, melynek következtében több falu is kialakulhatott (NÉMETH 1993b: 178).

A falvak számának csökkenése mögött pedig a falvak egybeolvadása állhat, amint az Mátészalka esetében megfigyelhető. *Máté* (1216: *Mathey*, NÉMETH 2008: 177) és *Szalka* (1268: *Zolka*, NÉMETH 2008: 270) egybeolvadásának háttérében birtokosváltás állt, melynek következtében a falu egy kézbe, a Csaolyi család birtokába került (lásd ehhez KÁLNÁSI 1989: 182–183). A falvak pusztulásának másik okaként a pusztásodás jelölhető meg. E folyamat következtében a középkori Szatmár vármegye falvainak egyharmada vált időlegesen vagy véglegesen pusztává. NÉMETH PÉTER a jelenség háttérében gazdasági, társadalmi és földrajzi tényezőket egyaránt említ. A pusztásodás gazdasági okai között utal az állattenyésztés előtérbe kerülésére a földműveléssel szemben. A legeltetés következtében ugyanis vetések semmisültek meg, s emiatt falvak néptelenedtek el (NÉMETH 1993b: 180). A pusztásodás további jelentős okaként említhető még a kort végigkísérő feudális anarchia: a 13. század végére kiteljesedett feudális rendszer következményeként a nagybirtokosok egymás javaiért folytatott harca nagymértékben hozzájárult a falvak eltűnéséhez (SZABÓ 1971: 153–154). Cégény kapcsán például arra mutathatunk rá, hogy e település azért vált pusztává, mert Perényi Gábor familiárisaival és jobbágyaival minden birtokát elpusztította, sőt rokonait is birtokaik eladására kényszerítette. A hatalmaskodás másik formája a jobbágyok kiszipolyozása volt, főként a földesúr nemesi rangú tisztségviselői részéről (NÉMETH 1993b: 180).

Természeti katasztrófák is nagyban hozzájárultak a falvak eltűnéséhez. A terjeszkedő Ecsedi-láp a 15. század végére kiszorította a falvak lakóit a 11–12. században még lakott területekről (vö. mindehhez NÉMETH 1993b: 177–181, illetve SZABÓ 1971: 68–183).

5. A megye természeti adottságainak köszönhetően változatos növénytakaróval rendelkezett. A terület kisebb része volt alkalmas megművelésre, okleveleink főként búza termesztéséről számolnak be, míg az állattenyésztést a sertéstartás határozta meg. A változatos felszínnek köszönhetően Szatmár megye területén aranyat, ezüstöt és rezet bányásztak, melyet a két fő bányavárosban, Asszonypatakán és Középhegyen dolgoztak fel

(NÉMETH 2008: XXXVIII–XXXIX). A megye fekvésénél fogva az akkori kereskedelmi áramlat fontos központjává vált, okleveleink számos vámszedő helyet említenek (1393: *Sandrinum tributarium de Erdeuzada*, NÉMETH 2008: 80)

6. Szatmár vármegye etnikai arculata a történeti források és nyelvészeti vizsgálatok alapján rekonstruálható. A szatmári németek első csoportja a 12. század közepén települt le Németi (1297: *villicus et universi hospites de Németi*, NÉMETH 2008: 199) környékén. A 13. század folyamán egyes vezetőik már önálló birtokokat szerveztek, ennek, illetve a nemesi házasságoknak köszönhetően pedig a nemesi társadalom tagjaivá váltak. Ugyancsak német lakosságra enged következtetni a Kraszna melletti Gyöngy *Pearl* (1215/550: *Perlu*, NÉMETH 2008: 225) megnevezése is (KRISTÓ 2003: 161). E népcsoport második hulláma a tatárjárás után érkezett Szatmár vármegyébe. Főként a bányászattal foglalkozó népesség saját joghatósággal rendelkező településeket hozott létre (ilyen volt például Asszonypataka).

Nagy számú román népcsoport betelepüléséről számol be a megyesi uradalom 15. század végi összeírása. Főként a szatmári síkság erdeiben pásztorkodással foglalkozó népről ír az oklevél, akik az Avasból érkeztek erre a területre. E népcsoport másik tömbje feltehetően Moldvából érkezett a 14. század közepén, és a Bükk hegység erdeiben telepedett le (lásd NÉMETH 2008: XXXV–XXXVI). Példaként említhető a 15. században Szolnok megyéhez tartozó három Kegye mindegyike, ugyanis okleveleink román lakosságról számolnak be (1393: p. *Kegye cum villis volahorum in Zolnuk C-us exist*, NÉMETH 2008: 135). KRISTÓ GYULA véleménye szerint a megye egyfajta találkozó- és további elosztóhely volt a románság számára, ugyanis a megyéből többfelé nyílt út (főként Ugocsa és Máramaros megyékbe) a továbbvándorlásra (KRISTÓ 2003: 213).

II. Szatmár vármegye településneveinek rendszerszerű változásai

Szatmár vármegye középkori településeinek száma 584. A települések több mint 60%-a változatlan névalakkal él a középkortól kezdődően mind a mai napig. A településnevek fennmaradó része képezi dolgozatom központi témáját, ugyanis ezek, a középkor folyamán alakult és/vagy jelentésbeli módosulásokon átesett nevek alkalmasak a változástípológia bemutatására és az egyes változástípusok kronológiai szempontú összehasonlítására. A változástípusok bemutatása során ennek értelmében már nem a megye teljes településnév-állományával dolgozom, hanem csak azokat a településneveket veszem figyelembe, amelyek nevében elmozdulás figyelhető meg.

1. Komplex változások

A komplex változások kategóriájába azok a módosulások tartoznak, amelyek a név elsődleges jelentésében, valamint a szemantikai és alaki szerkezetében is elmozdulást eredményeznek (TÓTH 2008: 27). Ebbe a csoportba három változástípus sorolható be. A néveltűnés esetéről akkor beszélünk, ha külső generáló tényezők (lakosság vagy életkörülmények gyökeres változása) hatására a névalak teljesen megszűnik. A névdifferenciálódás vagy névosztódás során nyelvi vagy nyelven kívüli okok miatt két azonos alakú név egy-egy sajátosságot kifejező jelző által elkülönül. Azt a változási folyamatot pedig, amelynek során két vagy ritkábban több település összeolvadása történik meg oly módon, hogy az eredeti névalak felhasználásával közös nevet teremtenek meg, névintegrálódásnak nevezzük (TÓTH 2008: 40). Mivel a középkori Szatmár vármegyében a néveltűnés és a névintegrálódás változástípusra elenyésző számú példát találtam a névanyagban, így ezekkel a folyamatokkal részletesen nem foglalkozom.

1.1. Névdifferenciálódás, névosztódás

A névdifferenciálódás terminust a kutatók nem azonos módon értelmezik. A fogalom tágabb értelmezéséről ír BÖLCSKEI ANDREA (1997: 16). Megállapítása szerint a természetes névadás folytán az egyes települések egymástól függetlenül kaphatnak azonos nevet az ország bármely területén. Az így létrejövő településnévi homonímiát azonban igyekszik a névhasználat elkerülni, ezért kapnak az azonos településnevek megkülönböztető jelzőt. BÖLCSKEI emellett a differenciálódás másfajta folyamatát is tárgyalja. Igen gyakran véli azt, hogy egy adott település több részre bomlik, és a nevezett változás következtében az alapnévhez illesztett differenciáló szerepű jelző különíti el egymástól az osztódott településrészek neveit (BÖLCSKEI 1997: 16). Ezzel ellentétben INCZEFI GÉZA a következőképpen ragadja meg a tágabb értelemben vett differenciálódás lényegét: „Differenciálódásnak nevezzük a földrajzi neveknek újabb elemmel való bővülését abból a célból, hogy azonos nevű helyet (települést) egymástól megkülönböztessünk, és így a nevek egyértelmű identifikációját távolabbi lakosság számára is biztosítsuk, továbbá egy nagyobb tájegység eddig külön megnevezetlen részterületét az egészhez való tartozás igényével megjelöljük” (INCZEFI 1965: 75). HOFFMANN ISTVÁN azonban úgy véli, hogy az INCZEFI által

képviselt álláspont inkább a névkeletkezés kategóriájában tárgyalandó, hiszen a folyamat azt szemlélteti, hogy a meglévő helyneveket hogyan használják fel újak létrehozásához (HOFFMANN 2003: 200).

Mint már fentebb írtam, ez a változási folyamat megosztja a kutatókat. Az eddig vizsgált álláspontokat figyelembe véve alkotja meg RÁCZ ANITA a szűkebb értelemben vett névdifferenciálódás értelmezését, azaz azt a folyamatot, amelynek során a megkülönböztető jelző a településosztódás következményeként kapcsolódik a névhez (RÁCZ 1997: 125–146). Ezt az álláspontot elfogadva alkotja meg TÓTH VALÉRIA a változástípusokkal foglalkozó művében a névosztódás fogalmát. Két ok miatt is támogatja ezt a terminust. Egyrészt a magyar nyelvűsége miatt, másrészt pedig azért, mert a fogalom asszociálja a nyelvi jelenséghez többnyire a történeti alapot nyújtó faluosztódás folyamatát (TÓTH 2008: 32). A továbbiakban a névdifferenciálódás fogalmát elhagyva a folyamatra a magyar megnevezéssel utalok.

A vizsgált vármegye településnevei közül 19 névben történt meg a fentebb leírt változás, amely összesen 40 településnév-változatot eredményezett. Mindössze azonban csak 3 esetben figyelhető meg az osztódott településnevek továbbélése mind a mai napig. Két helynév kapcsán ez egyértelműen kimutatható NÉMETH PÉTER munkája alapján. *Homoród I.* (1264/291: *Humurod*, NÉMETH 2008: 115) és *Palád* ([1263]/264: *Palad*, NÉMETH 2008: 211) esetében az osztódott településrészek megtartották megkülönböztető jelzőjüket, és önálló településként a helynév továbbélésében is megfigyelhetők, azaz önálló településekké váltak. *Palád* esetében egyértelmű a változás, hiszen a 13. században kettévált falu ma is őrzi nevében a jelzővel való megkülönböztetést: [1263]/364: *Naghpalagh* (NÉMETH 2008: 211); [1263]/364: *Kyspalagh* (NÉMETH 2008: 211). *Homoród* mai továbbélése kissé bonyolultabb képet mutat. *Felsőhomoród* mai neve megegyezik az 1424-es névadattal (1424: *Felsehomorod*, NÉMETH 2008: 115). *Nagyhomoród*-ot (1424: *Naghomorod*, NÉMETH 2008: 115) és *Megyerlehomoród*-ot (1424: *Megerlehomorod*, NÉMETH 2008: 115) azonban nem egységesen határozza meg a történettudomány. ENGEL PÁL szerint *Remetehomoród* azonos *Megyerlehomoród*-dal, melynek mai neve *Alsóhomoród*, illetve *Nagyhomoród* megegyezik *Középhomoród*-dal, ez utóbbi vált a ma is használatos településnévvé. Ezzel szemben SUCIU *Alsóhomoród*-ot *Nagyhomoród*-dal, *Középhomoród*-ot *Megyerlehomoród*-dal azonosítja (vö. ehhez NÉMETH 2008: 116). A bizonytalan megnevezések és azonosítások ellenére azt ugyanakkor világosan láthatjuk, hogy az osztódás során keletkezett név tovább élt, amely az osztódott településnevek megmaradásának ritka, de meglévő jelenségét támasztja alá.

A névosztódás gyakoriságát és kronológiai viszonyait az 1150–1600 közötti időintervallumban az 1. ábra szemlélteti.



1. ábra: A névosztódás kronológiai viszonyai

Az ábra alapján látható, hogy a vizsgált változástípus a 13. század második felében tűnik fel Szatmár vármegyében. *Homoród 1.* (1264/291: *Humurod*, NÉMETH 2008: 115) névosztódással keletkezett *Kishomoród* (1273/428: *minoris Humurok*, NÉMETH 2008: 115) változata 1273-ban jelentkezik, míg a vele kéttagú korrelációt alkotó *Nagyhomoród* (1428: *maioris Homorwk*, NÉMETH 2008: 115) majd csupán jóval később, a 15. század első felétől adatos. A változástípus legproduktívabb időszaka 1301–1350 közé tehető, a névosztódásban érintett településnevek 38%-ában ebben az időszakban történt meg a változás. Egy újabb jelentős produktív hullámot a 15. század első felében szintén tapasztalunk. Ennek oka feltehetően a királyi birtokrendszer szétesésében keresendő, amely következtében az adományok útján való birtokszervezések nyomán a birtokok nagy része világi kézre került. A kiteljesedett feudális nagybirtokokon a benépesítés és faluépítés korszakául éppen a 13. század jelölhető meg, amely a 15. századig tartott (SZABÓ 1971: 100). Ez a településnév-változási folyamat is egészen a 15. század végéig mutat aktivitást. A változási folyamatot az alábbi példákkal illusztrálhatjuk. *Palád* például ([1263]/264: *Palad*, NÉMETH 2008: 211) 1474-ben tűnik fel a változás következtében *Nagy-* (1474: *Naghpalagh*, NÉMETH 2008: 211)

és *Kisपालád* (1474: *Kyspalagh*, NÉMETH 2008: 211) néven. A 15. század első felében történt meg *Kegy*e ([1235–70]297>300/XVIII.: *Kege*, NÉMETH 2008: 135) és *Bikó* (1394: *Byko*, NÉMETH 2008: 31) osztódása. Mint arra a történeti áttekintésben utaltam, a román népcsoport megjelenése a megye területén a 15. században figyelhető meg. Ennek bizonyítéka ez a két település, illetve a történetének és a nevének az alakulása is, hiszen az osztódás során létrejövő *Magyarbikó* (1424: *p. Magerbyko*, NÉMETH 2008: 31) és *Oláhbikó* (1424: *p. walahales Olahbyko*, NÉMETH 2008: 31), valamint *Oláhkegye* (1417: *Olachkege*, NÉMETH 2008: 135) és *Magyarkegye* (1417: *Magyarkege*, NÉMETH 2008: 135) változásai mögött az okleveleink tanúsága szerint a más ajkú népcsoport betelepődése húzódik meg.

A települések kisebb részre osztódása, tagolása – mint az ábrán is látható – az egész középkort érintő változási folyamat. A faluosztódások háttérében különböző külső okok rejlenek. Leggyakoribb oka a differenciálódásnak a birtok felosztása a birtokosok között. Ez a külső tényező generálta az általam vizsgált Szatmár megye *Dara* (1322: *Dara*, NÉMETH 2008: 54) településének osztódását. NÉMETH PÉTERTŐL tudjuk, hogy a Szamos partja melletti falu 1312-ben két részre osztódott: *Egyházasdará*-ra (1312/735: *Egyhazas Dara*, NÉMETH 2008: 54) és *Felsődará*-ra (1312/375: *Felseö Dara*, NÉMETH 2008: 54), amelyeket a család között különböző hányadban még tovább osztottak. Azonban ezek a birtokügyi mozzanatok sokszor életképtelen települést hívtak életre. Ezt támasztja alá a hozott példám is, hiszen *Dara* továbbélésének vizsgálatakor sem *Egyházas*-, sem *Felsődara* nem szerepel többször a forrásokban. Ma a települést *Szamosdara* néven ismerjük.

A névosztódás nyelvi jellemzését két kérdés határozza meg: az elkülönülési típusok leírása és az elkülönítésekre használt jelzők szemantikai vizsgálata. A névosztódást elszenvedett települések két- vagy háromtagú korrelációt alkotnak (e fogalmakhoz lásd BÖLCSKEI 2010: 182–195). A település részekre osztása után a kapcsolt, differenciáló szerepű jelzők viszonyítási helyzetre vagy a birtokos személyére utalnak leggyakrabban (TÓTH 2008: 34). Szatmár megye vizsgált települései esetében a megkülönböztető jelző leginkább az adott falurész méretére vonatkozik, mint például *Bacsó* (1322: *Bochou*, NÉMETH 2008: 11) > *Kisbacsó* (1322: *Kusbochu*, NÉMETH 2008: 11) és *Nagybacsó* (1322: *Nogbochu*, NÉMETH 2008: 11) esetében. Viszonyítási pontként való megjelölésre kapcsolták ugyanakkor az eredeti településnévhez a *kül*- és *bel*-, valamint az *alsó*- és *felső*- jelzőpárokat, amelyek zárt korrelációként nem bővíthetőek további tagokkal (a korrelációk típusaihoz lásd BÖLCSKEI 1997: 20–22). A *kül*- és *bel*- pár kapcsolódott például a *Ricse* településnévhez (1341/342>482: *Ryche*, NÉMETH 2008: 248), *Belricse* (1315/325/360: *Belryuche*, NÉMETH 2008: 248) és *Külricse* (1315/325/360: *Kyuryuche*, NÉMETH 2008: 248) megnevezéseket

teremtve, míg *Ökörítő* (1344: *Wkuryto*, NÉMETH 2008: 207) esetében az *alsó-* és *felső-* jelzőket kapcsolták a kettéosztás folyamán az elsődleges névformához: *Alsó-, Felsőökörítő* (1345: *superior Ükürítow*, 1345: *inferior Ökörítow*, NÉMETH 2008: 207).

2. Jelentésváltozások

A településnevek jelentését meghatározni, denotátumaikat teljes pontossággal elkülöníteni a környezetüktől nem könnyű feladat. Azonban HOFFMANN ISTVÁN szerint erre nincs is szükség a helynevek használatához. Szerinte elegendő ismernünk a településnevek denotatív jelentését, azaz az azonosításukhoz szükséges jelentésmozzanatokot. HOFFMANN azt is leírja, hogy a denotátum nehéz körülhatárolása mellett a helynevek esetében sajátos alá-fölé rendeltségi viszony figyelhető meg. Ez a hierarchia az ember térszemléletéből adódik: „egy adott helyet csak más helyekhez való viszonyában tudunk meghatározni, definiálni” (HOFFMANN 1993: 98). A jelentésváltozások sorába TÓTH VALÉRIA három változási folyamatot sorol be: a jelentésbővülést és -szűkülést, valamint a jelentésátértékelődést (TÓTH 2008: 48). Szatmár megye esetében az első két folyamattal nem találkozunk (vagy legalábbis az igazolásuk, feltárásuk nem lehetséges), a jelentésátértékelődés esete azonban megfigyelhető.

2.1. Jelentésátértékelődés

Jelentésátértékelődésnek nevezzük azt a folyamatot, amelynek során egy valaha önállóan létezett település külső okok hatására beolvad egy másik településbe, és így neve a helynevek hierarchiájában alacsonyabb szintre kerül. Ez a változás a hely fajtájában és funkciójában idéz elő változást (TÓTH 2008: 49–50).

A tárgyalt változást két, egymástól nehezen elhatárolható folyamat megnevezésére használjuk. Az egyik irány az, amelynek során az egykor önálló település beolvad egy másikba, s neve településrészé válik. Ez a változás figyelhető meg *Szalka* (1268: *Zalka*, NÉMETH 2008: 270), *Máté* (1216: *Mathey*, NÉMETH 2008: 177) és *Mátészalkája* (1367: *Matezalkaya*, NÉMETH 2008: 270) esetében. Ezek a hajdani települések elveszítve önállóságukat ma *Mátészalka* részét képezik, mintegy elősegítve ezzel a mai szatmári város arculatának kialakulását. A másik irányról akkor beszélünk, amikor egy adott település a

szomszédos település határának részévé válik. Ez a folyamat a középkorban produktív volt a falvak pusztulása és népességének elenyészése miatt. Ezek a beolvadt településnevek nagy hatással voltak a befogadó település helyneveire, településnév-jellegük megszűnésével ugyanis igen intenzíven vettek részt az új határnevek létrehozásában. Szatmár megyét vizsgálva ez a változási irány számos esetben megfigyelhető. Olvasztott határába településeket a későbbi-mai Nyírlugos, amely a középkorban még jelzői előtag nélkül *Lugas* formában fordult elő (1354: *Lugas*, NÉMETH 2008: 167). E település határrészévé vált az egykori *Makra* település (1335: *Makra*, NÉMETH 2008: 173), amelynek neve a beolvadás ellenére mind a mai napig tovább él a helynévanyagban. Az 1987-ben kiadott szatmári helynévgyűjtemény, a *Nyírbátori járás földrajzi nevei* című munka említi például, hogy dűlőnévként *Makra* ~, '-ra (L, D, sz, r, 120; JAKAB-KÁLNÁSI 1987: 273) formában ismerik a helyet az adatközlők, valamint fellelhető ugyanitt a *Makra alja* (Ds, sz, 121; JAKAB-KÁLNÁSI 1987: 273) és *Makra-hegy* ~, '-re (D, sz, 137; JAKAB-KÁLNÁSI 1987: 273)) helynevekben is. A egykori települések beolvastásának szempontjából a legproduktívabbnak mindazonáltal *Kántorjánosi*, azaz az egykori *János* (1272/511: *Janos*, NÉMETH 2008: 123) település bizonyult. A beolvastott területek közé tartozik például *Baglya* (1265> 351: *Bogla*, NÉMETH 2008:13), *Balogjánosi* (1414: *BalogJanosy*, NÉMETH 2008: 15), valamint *Petrimező* (1478: *Pethrymeze*, NÉMETH 2008: 230) is.

3. Alaki változások

Az alaki változás kategóriájába azok a településnevek sorolhatóak be, amelyeknek denotatív jelentése nem változott, azonban alaki módosuláso(ko)n mentek keresztül. Az alaki módosulás körében nem tárgyalandóak a hangváltozások, mert ezek a módosulások nem a kérdéses nyelvi elem helynévi jellegével állnak kapcsolatban (TÓTH 2008: 55). A szakirodalom közel fél évszázada foglalkozik a településnevek szerkezeti módosulásaival, de a folyamatok meghatározásában, körüljárásában terminológiai és szemléletbeli eltérésekre bukkanhatunk a kutatók között. Az azonban jól látható, hogy a szakemberek a helynevek változását az alaki elmozdulásokon keresztül igyekeztek elsősorban bemutatni. Ennek oka az – mint az majd látható dolgozatomban is –, hogy a változások legnagyobb százalékban a településnevek alakját érintették.

Az alaki változások kategóriáján belül beszélünk teljes változásról (névcseréről), mely során a teljes névtest átalakulása megtörténik, illetőleg részleges változásról. Szatmár megye esetében a részleges változások vannak túlnyomó többségben, mint azt majd a továbbiakban

adatokkal is egyértelműen szemléltetem. A részleges változásokon belül két típust nevez meg TÓTH VALÉRIA. Az első típusba tartoznak azok a folyamatok, amelyek szabályokba foglalhatóak. Ezeket a helynevek belső összefüggései és rendszerkapcsolatai irányítják. Ezek a módosulások jellegüket tekintve megjósolhatók, rendszerszerűek, s a szerkezet módosulásaként, a névterjedelem változásaként követhetők nyomon. A másik típusba a szabályokkal le nem írható alaki módosulások tartoznak. Ide sorolhatóak a deszemantizáció, a rezsemantizáció és a transzszemantizáció esetei, amelyek tehát minden esetben egyedi módosulásokként következnek be (TÓTH 2008: 55–56).

A helynevek alaki változását generáló tényezők nagyon sokrétűek lehetnek. Ezeket az indukáló tényezőket dolgozatom további részében egy-egy változási típus kapcsán kívánom bemutatni.

3.1. Teljes változás: névcsere

Névcséről akkor beszélünk, ha egy települést megnevező névalak teljes mértékben megváltozik, felváltja egy új névforma. A folyamat megértéséhez azonban szükséges a többnevűség, a szinonima és a polinima fogalmak tisztázása. Egy adott kor szinkroniájában egy helynévnek több névváltozata is lehetséges, amely így többnevűséget eredményez. Ennek a folyamatnak a helynév funkcionális szerepű névrészeinek azonosságát figyelembe véve két altípusa különíthető el. Ha a névrészek tekintetében semmiféle egyezés nem mutatható ki, akkor szinonimákról beszélünk, a folyamatot pedig szinonimitásnak nevezzük. Ellenben ha a két variáns egy névrész tekintetében azonosságot mutat, alakváltozatoknak, azaz polinimáknak tekintjük őket, a köztük lévő viszonyt pedig polinimiának. A névcsere folyamatához a szinonimitáson keresztül vezet út. A szinonimitás alapja egy diakrón nyelvi folyamat: egy adott településnév mellé azzal megegyező denotatív jelentéssel bíró másodlagos névalak társul, ám ezek szerkezetileg és lexikailag is eltérnek egymástól. A meglévő két településnév egy ideig párhuzamosan él egymás mellett, mindkettőt használják, azonban a tárgyalt változási típus hatására a másodlagosan keletkezett névforma idővel felváltja a régebbit. KÁROLY SÁNDOR a közszavak szinonimitását vizsgálva hasonlóképpen fogalmaz, ugyanis ő a szinonimák jellemző sajátosságának tartja a felcserélhetőséget, amely a szinonimák azonos denotatív jelentésén alapul (KÁROLY 1970: 81–82). A tulajdonnevek jelentését vizsgálva J. SOLTÉSZ *A tulajdonnevek funkciója és jelentése* című munkájában arra a következtetésre jut, hogy a névtani szinonimiát a többnevűség egyik aspektusaként kell értelmezni, alapkritériumként pedig az azonos jelölt mellett a szövegen belüli

kicserélhetőséget és az egy nyelven belüli, szinkrón használatot kell alapul venni (J. SOLTÉSZ 1979: 38–40).

Szatmár megye esetében az egyes névvariánsok váltakozását, egyidejű, szinkrón használatát az *alias* vagy *alio nomine* latin kifejezésekkel egybefogott helynévpárok jelzik. A legtöbb névcserén átesett szatmári település esetében az utóbbi latin szókapcsolat jelzi a váltakozást. Ez látható például *Toh* (1239: *Toh*, NÉMETH 2008: 307) kapcsán, amely a *Szentpál* (1484: *Thoh al. nom. Zenpal*, NÉMETH 2008: 291) megnevezést kapta a névcseré következtében. Ezt erősíti, hogy a későbbi oklevelekben már csak a *Szentpál* (1516: *Zentpal*, NÉMETH 2008: 291) forma adatható. De ez történt *Gyülvész* (1341: *Gulvez*, NÉMETH 2008: 107) esetében is, ám itt az *alias* kifejezés jelzi előbb a váltakozást, majd a csere bekövetkeztét: *Újfalú* (1406: *Wyfalw alias Gelwez*, NÉMETH 2008: 107). A folyamat tényleges megvalósulását az is mutatja, hogy a 15. század végéről már csak a másodlagosan létrejövő *Újfalú*-ra (1435: p. *Wyfalú*, NÉMETH 2008: 321) találhatunk a forrásokban adatokat. A fent említett két latin kifejezésen kívül azonban előfordul a váltakozás jelzése nélkül is a névcseré folyamata, igaz, ez elenyésző számú, hiszen a vizsgált települések közül 4 jelenik meg ebben a formában. Ezekben az esetekben azonban fontos az adott névalak közvetlen nyelvi környezetének a vizsgálata, ugyanis az oklevelek szövege másképpen, más megfogalmazással tükrözi a folyamatot. Ez figyelhető meg a *Nógrád* > *Marcellfalva* névcseré kapcsán. A település eredeti neve *Nógrád* (1279: *Neugrad*, NÉMETH 2008: 202) volt, azonban a 13. század közepén Radalfi Marcell feldúlta azt, és saját magáról *Marcellfalvá*-nak nevezte el (1279: v. *Neugrad*,... *quam quondam Marcellus nomine suo Marcelfoluuua nuncupavit*, NÉMETH 2008: 176).

3.2. Részleges változások

Az alaki változások másik nagy csoportját a részleges változások képviselik. Részleges változásnak nevezzük azokat az alakszerkezeti módosulásokat, amelyek csak bizonyos fokú módosulásokat eredményeznek a névtesten. Két altípusát különíthetjük el. Az első csoportba sorolhatóak azok a változások, amelyek a folyamat során bizonyos rendszerszerűséget mutatnak. Ezzel ellentétben a második típusba tartoznak azok a módosulások, amelyek szabályokkal le nem írhatók, az előző csoporttal szemben kevésbé mutatható ki bennük szabályszerűség (TÓTH 2008: 63).

3.2.1. Szabályokba foglalható részleges változások

E változási folyamatok során a helynevek alakját érintő szemantikai és lexikális-morfológiai szerkezeteket érintő változásokat szükséges vizsgálnunk. A módosulás mértékének függvényében két nagyobb csoport különíthető el. Ha a változás mindkét szerkezeti szintet érinti, akkor a szintaktikai szerkezet módosulásáról beszélünk, ha csak a lexikális-morfológiai szintet, akkor pedig a morfológiai szerkezet változásáról (TÓTH 2008: 64).

A) A szintaktikai szerkezet módosulása

A szintaktikai szerkezet módosulásáról akkor beszélünk, ha a névalak egy funkcionális szerepű névrésszel lesz több vagy kevesebb. Abban az esetben, ha ez a funkcionális szerepű névrész bővíti a névalakot, kiegészülésről beszélünk, ha azonban a változási folyamat csökkenti a név terjedelmét, akkor ellipsziszről van szó. A két fő típuson kívül azonban további változási módokként vehetjük számba azokat az eseteket, amelyekben a névrésznyi elemek nem önmagukban hoznak létre változást, hanem névelemeket váltanak fel. Ez a névelem > névrész csere ment végbe *Vezend* (1219/550: *Voznad* [olv. *Vozand*], NÉMETH 2008: 344) település nevében, hiszen a 14. századi névalak már *Bezentalke* (1381: *Bezentheluke*, NÉMETH 2008: 344) formában adatolt: a *-d* helynévképzőt tehát a *telek* földrajzi köznévi utótag váltotta föl. Ennek a változásnak a fordítottja a névrész > névelem csere, vagyis az a folyamat, amelynek során valamely névelem lép az adott névrész helyébe. Ez történt például *Sóstelké*-vel (1411: *Sostheleke*, NÉMETH 2008: 268), amelyből a változás következtében *Sóskút* (1413: *Soskuth*, NÉMETH 2008: 268) lett: itt a 'település' jelentésű *telek* utótaggal álló kétrészes névformát egyrészes, a *kút* névelemmel szereplő névalak váltotta föl. Szatmár vármegye kapcsán ez utóbbi két változástípus nem tekinthető jelentősnek (lényegében az itt idézett példák képviselik csupán), ezért dolgozatom további részében ezekkel bővebben nem is foglalkozom.

a) A kiegészülés

A kiegészülés az a változási folyamat, amelynek során a névalak egy funkcionális szerepű névrésszel bővül. A változás azonban a névalak denotatív jelentését nem érinti. A folyamatnak két altípusa különíthető el. Ha a kapcsolódó névrész az előtag pozíciójába kerül, csakis jelzői előtaggal történő kiegészülésről beszélhetünk, ha azonban utótagként lép be a

név testébe, kizárólag földrajzi köznévi utótaggal történő kiegészülésről lehet szó. TÓTH VALÉRIA felállított változástipológiájában a két változási folyamatot a kiegészülés terminus alatt vonja össze, mivel: „a két változási folyamat sok közös vonást mutat fel: a településnév alakja úgy változik meg, hogy a jelentés eközben nem módosul; a változás minden esetben névrésznyi növekedéssel jár együtt” (TÓTH 2008: 65). A jelzői elő- és földrajzi köznévi utótaggal történő kiegészülés Szatmár megye településneveit vizsgálva igen jelentősnek mondható. A változáson átesett 286 településből 98-at érintett ez a típusú szerkezeti átalakulás, s ezek 60%-ában előtag, 40%-ban pedig utótag kapcsolódott az elsődleges névformához.

1. Kiegészülés jelzői előtaggal

A jelzői előtaggal történő kiegészülés során egy létező településnév alakja úgy növekedik egy névrésznyi szerepű előtaggal, hogy közben az eredeti név elsődleges (denotatív) jelentése változatlan marad (TÓTH 2008: 64). A jelzői előtaggal végbemenő kiegészülés megvalósulhat minőségjelzős és birtokos jelzős szerkezetként egyaránt. Szatmár vármegye esetében elmondható, hogy a jelzői előtaggal történő kiegészülés a 13. század közepétől kezdődő folyamat, amely egészen a 16. század elejéig mutat aktivitást. A gyakorisági megoszlást és a változás kronológiai viszonyait mutatja be a 2. ábra.



2. ábra: A jelzői előtaggal történő kiegészülés kronológiai viszonyai

Látható, hogy az 13. század közepén megindult változási folyamat a 14. század közepéig tekinthető kiemelkedően produktívnak, ugyanis a változáson átesett települések 38%-ához ekkor kapcsolódott a jelzői előtag. 1301 és 1350 között a jelzői előtaggal való kiegészülés gyakorisági mutatói megoszlának, ugyanis a 14. század második évtizedében mindössze két település nevét érintette a változás. Az 1320-as évektől kezdve azonban egy növekedési ugrás figyelhető meg, a jelzővel kiegészült 59 településnév közül 8-ban ekkor történt elmozdulás. A század 30-as és 40-es éveiben a változás aktivitása továbbra is megfigyelhető, azonban az 1350-es évektől csökkenő tendenciát mutat, amint azt az ábráról is leolvashatjuk. A 14. század második felében ugyanakkor a kiegészülés jelzői előtaggal a csökkenő tendencia ellenére még mindig viszonylag jelentős számú településnevet érint. Összevetve azonban ezt az időszakot a megelőző 50 évvel, azt mindenképpen megállapíthatjuk, hogy ebben az időintervallumban már nem figyelhető meg az a fajta gyakoriság évtizedes tekintetben, mint amit 1301–1350 között tapasztalhatunk, inkább nagyobb fokú szórtság jellemzi ezt az intervallumot. Amíg ugyanis például a 14. század 20-as, illetve 30-as éveiben 8-8 település nevét érintette a változás, addig a század második felében átlagosan 4-4 település neve esett át ezen a módosuláson. A 15. század első felében az eddig leírtakhoz képest egyfajta stagnálás figyelhető meg, majd a század második felétől a

változási folyamat jelentős csökkenése rajzolódik ki az ábrán. Ebben az időszakban ugyanis már csak nagyon kevés számú település nevében mutatható ki a jelzői előtaggal történő kiegészülés, a vizsgált 58 település közül mindössze 6-nak a változása sorolható ebbe az időszakba. Legutolsó adatom Szatmár vármegye kapcsán a vizsgált változástípusra *Tóthfalu 5.* (1405: *Tothfalu*, NÉMETH 2008: 310), amelynek neve 1520-ban egészült ki a *felső* névrésszel (1520/782: *Felső Tóthfalu*, NÉMETH 2008: 310).

A minőségjelzős szerkezetben realizálódó kiegészüléskor a jelző leggyakrabban helynévi lexéma. Megvalósulhat a változás víznévvel, amint ez *Terebes* (1215/550: *Terebes*, NÉMETH 2008: 302) képzéses kiegészüléssel alakult *Túriterebes* (1321/324: *Turiterebes*, NÉMETH 2008: 302) alakjában látható. Ám Szatmár megyére inkább az jellemző, hogy a kiegészült jelzői előtagban a szomszéd település neve szerepel, amely ezáltal megkülönböztető szereppel bír. Ez figyelhető meg *Jánosi* (1268: 1322: *Iwanissis* [olv. *Juanisy*], NÉMETH 2008: 126) kiegészüléssel névalakjában, hiszen a *Csengerjánosi*-ban (1429> 549: *ChengerJanosi*, NÉMETH 2008: 126) szereplő jelzői előtag a *Jánosi* közelében fekvő *Csenger* településére utal. De történhet a jelzői kiegészülés melléknévi jelzővel is, ahol is a melléknév a település valamilyen tulajdonságának kiemelését szolgálja. A *Berke* (1216/391: *Berche*, NÉMETH 2008: 276) településnév példázza ezt, ennek ugyanis a kiegészült *Szarazberek* variánsában (1336>>348: *Zarrazberk*, NÉMETH 2008: 276) a melléknévi előtag a terület kiszáradt voltára utal. Szatmár megye kapcsán találunk példát a képzett melléknévi jelzővel történő kiegészülésre is. Ezt mutatja *Egyházassvarsány* alakja: *Varsány* (1214/550: *Vosian*, NÉMETH 2008: 334) > *Egyházassvarsány* (1365: *Eghazosuosyan*, NÉMETH 2008: 334), ahol a másodlagos variáns a település templomos voltát hivatott jelezni.

A birtokos jelzővel történő kiegészülésnek a jelöltséget figyelembe véve két típusa különíthető el: a jelöletlen és a jelölt szerkesztésmód. A jelöletlen birtokos szerkezet jelzői előtagja utalhat a birtokos személyére: *Újlak 3.* (1314/499: *Voylak*, NÉMETH 2008: 323) > *Zombokújlak* (1380: *p. Lad-i dict. Zombuk Vylak*, NÉMETH 2008: 323), de utalhat az ott élők etnikumára is: *Pályi* (1294: *Pauli*, NÉMETH 2008: 214) > *Oroszpályi* (1482: *univversitas hospites et incole p-nis reginalis majestatis Orozpauli*, NÉMETH 2008: 214). Az oklevél szövege egyértelműen jelzi a rutén lakosság megjelenését az adott településen. *Szekeres 1.* (1181/288/366/XV: *Zekeres*, NÉMETH 2008: 283) esetében azonban már a másik típusról, azaz a jelölt szerkesztésmódról beszélünk: *Olivérszekerese* (1328: *Eliberzekerescy*, NÉMETH 2008: 283). A jelzői előtaggal történő kiegészülés leggyakoribb okának tartható az, hogy az azonos nevű településeket megkülönböztessék egymástól. Szatmár megyében például két *Becs* nevű település található: *Becs 1.* (1334: *Bech*, NÉMETH 2008: 24) és *Becs 2.* (1332–4/PpReg: *Beech*,

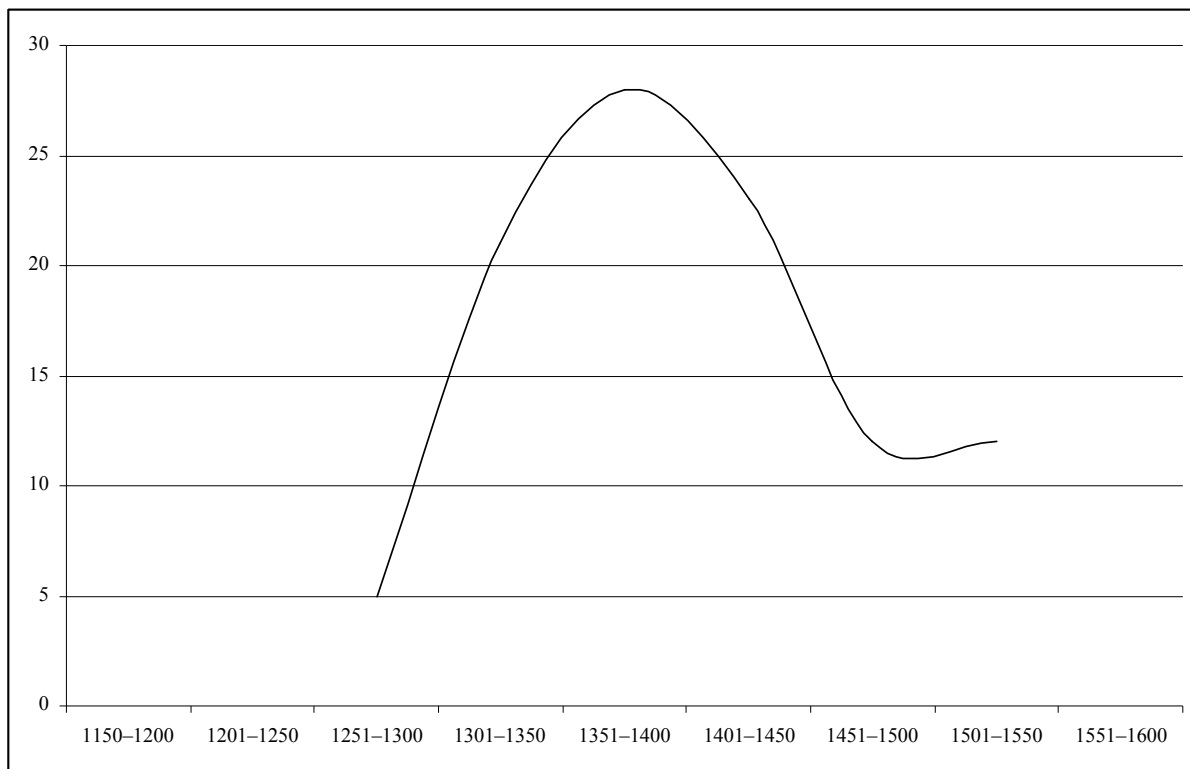
NÉMETH 2008: 25). A két település neve nehezen volna azonosítható és elkülöníthető egymástól, ha *Becs I.* település neve elé nem került volna jelzői előtag: *Tiszabekcs* (1478: *Tizabekch*, NÉMETH 2008: 24).

2. Kiegészülés földrajzi köznévi utótaggal

A kiegészülés másik nagy típusát a földrajzi köznévi utótaggal kiegészült településnevek csoportja alkotja. A folyamat során az elsődleges településnév másodlagosan földrajzi köznévi utótagot kapott. *Apa* (1215/550: *Apa*, NÉMETH 2008: 5) elsődleges névalakjából ez a folyamat teremtette meg az *Apafalva* (1512: *Apafalva*, NÉMETH 2008: 5) névváltozatot. Ha azonban megvizsgáljuk a település ma használt nevét, amely az egyrészes *Apa* formával azonos, felmerül az elsődlegesség kérdése. Elképzelhető ugyanis, hogy az *Apafalva* település létezett elsődlegesen, amelyből aztán ellipszis következtében jött létre a mai *Apa* településnév. Ennek megítélése azonban nem könnyű feladat, mint ahogy azt HOFFMANN ISTVÁN is megfogalmazta: „A helynévszerkezeti változások irányának kijelölése egy-egy névben (...) nemcsak az adatolás hiányosságai miatt bizonyulhat nehéz feladatnak, hanem azért is, mert a változások igen gyakran ellentétes hatóerejű tendenciái egy időben vannak jelen minden helynévrendszerben, egymás kölcsönhatásaitól át- meg átszöve jelentkeznek, párhuzamos szerkezeti átalakulások sorát létrehozva.” (HOFFMANN 1993: 123).

A földrajzi köznévi utótaggal történő kiegészülés során az elsődleges településnév különféle 'lakott hely' jelentésű utótagokkal egészül ki. A földrajzi köznévi utótaggal történt kiegészülés a vizsgált vármegye kapcsán 39 település nevében idézett elő változást, amely a változáson átesett településeket vizsgálva 13%.

A földrajzi köznévi utótaggal történő kiegészülés kronológiai viszonyait mutatja a 3. ábra.



3. ábra: A földrajzi köznévi utótaggal történő kiegészülés kronológiai viszonyai

Az első adat a vizsgált változástípusra a 13. század második felére tehető. Ekkor egészült ki *Kaplony* ([1283k., 900 u.-ra]: *Cupian*, NÉMETH 2008: 130) a *monostora* földrajzi köznévvvel jelölt birtokos jelzős összetétellel: *Kaplonymonostora* (1267: *Koplon-Monostora*, NÉMETH 2008: 130). A változás elterjedésének lépcsőzetes növekedését mutatja az ábra, hiszen a 13. század közepén elindult folyamat majd csak a 14. század közepén éri el aktivitásának csúcspontját. Az 1301–1350 közötti intervallumba az ezen a változáson átesett települések 21%-a sorolható, majd a 14. század második felétől ez a szám 28%-ra emelkedett.

Általánosságban véve elmondható, hogy a leggyakoribb utótagnak a *falv* ~ *falva* lexéma tekinthető (TÓTH 2008: 72). Az általam vizsgált megye kapcsán azonban ez nem tekinthető érvényesnek, ugyanis csupán két települést tudok említeni az ezzel a földrajzi könévvel történő kiegészülésre: a fent említett *Apa* > *Apafalva* mellett ezt figyelhetjük még meg a *Tatár* (1213/550: *Catar* [olv. *Tatar*], NÉMETH 2008: 299) > *Tatárfalva* (1356: *Thatarfalua*, NÉMETH 2008: 299) módosulás során. Szatmár megye esetében jóval jelentősebbnek mondható a *telek* ~ *telke* lexémák kapcsolódása. Ezzel egészült ki például *Csegze* (1321: *Chekze*, NÉMETH 2008: 47) > *Csegzetelek* (1321: *Chekzeteluk*, NÉMETH 2008: 47), *Dég* (1294: *Deegh*, NÉMETH 2008: 58) > *Dégtelek* (1393: *Degtelek*, NÉMETH 2008: 58), *Szalcsa* (1215/550: *Salta*, NÉMETH 2008: 270) > *Szalcsatelke* (1428: *Sulchatelke*, NÉMETH

2008: 270), *Szentpál* (1414: *Zenthpal*, NÉMETH 2008: 291) > *Szentpáltelke* (1513: *Zenthpaltheleke*, NÉMETH 2008: 291). A példák alapján is látható a változástípus több évszázados aktivitása Szatmár megye területén, hiszen még a 16. században is találunk adatokat a folyamatra. A szerkezet jelöltségével összefüggésben pedig azt emelhetjük ki, hogy a *telek* ~ *telke* lexémák kapcsolódása sajátos kettősséget jelez, mivel a jelölt *telke* lexéma a 14. század folyamán mutatja a legnagyobb aktivitást, ekkor ugyanis 9 település nevében idézett elő változást, ami a 13. századi 5 településnévhez viszonyítva jelentősnek mondható. A jelöletlen *telek* lexéma kapcsán viszont ennek a fordítottját tapasztaljuk: amíg ugyanis a 13. század folyamán 4 település kapta meg utólagosan ezt a lexémát, addig a 14. századból erre a kiegészülésre már nem találunk példát.

A vizsgált településnevek közül mindössze két esetben figyelhető meg a *szeg* lexéma kapcsolódása, s mind a két példa a 15. század első évtizedeiből való. *Boroszló* (1219/550: *Borozlou*, NÉMETH 2008: 34) > *Boroszlószeg* (1402: *Borozlousegh*, NÉMETH 2008: 34), valamint *Géberjén* (1181/288/366/XV: *Gabrian*, NÉMETH 2008: 93) > *Géberjénszeg* (1436: *Gaboryanzeg*, NÉMETH 2008: 93). Találunk példát a *ház(a)* lexéma kapcsolódására is: *Voltech* (1374: *Voltrech*, NÉMETH 2008: 347) > *Voltechháza* (1348: *Woltechhaza*, NÉMETH 2008: 347), *Sámely* (1376: *Samol*, NÉMETH 2008: 255) > *Sámelyház* (1421: *Samelhas*, NÉMETH 2008: 255). Ezekon kívül, igaz csak egy-egy példában, utótag szerepét tölti be a *földe*: *Derzs 2.* (1321: *Derzs*, NÉMETH 2008: 62) > *Derzsfölde* (1330/XV: *Derzfelde*, NÉMETH 2008: 62); az *alja*: *Gyarmat* (1332-4/PpReg: *Garmath*, NÉMETH 2008: 104) > *Gyarmatalja* (1406: *Gyarmath alya*, NÉMETH 2008: 104); a *bánya* 'bányásztelepülés' jelentésben: *Lápos* (1300>>360: *Lapus*, NÉMETH 2008: 163) > *Láposbánya* (1491: *LaposBanya*, NÉMETH 2008: 163) és a *fája* 'falva' jelentésben: *Szentmiklós I.* (1316: *Zenthmiclos*, NÉMETH 2008: 289) > *Szentmiklósfája* (1507: *Zenthmyklosfaya*, NÉMETH 2008: 289). Ezek a földrajzi köznévi utótaggal kiegészült formák rávilágítanak valójában arra is, hogy a középkor folyamán mely szavak rendelkeztek szűkebb vagy tágabb értelemben 'település' jelentéssel. A *Csaholy* (1251/343: *Chohol*, NÉMETH 2008: 41) településéből másodlagos létrejött *Csaholymonostora* (1325/327/XVI: *Chahalmonustura*, NÉMETH 2008: 41) *monostora* utótagjának nincs 'település' vagy 'lakott hely' jelentése, mégis a kiegészült forma arra utal, hogy ez a lexéma településnévformáns értékkel bír, ahogyan az *egyház* névrész is rendelkezik ilyen tulajdonságokkal. *Csaholy* településének történetét vizsgálva azonban arra is példát találunk, hogy a *monostor* földrajzi köznévi utótag -s képzős formájában jelzői előtagként is kapcsolódott a településnévhez: *Monostoroscsaholy* (1429: *Monosthoroschahol*, NÉMETH 2008: 41), ami pedig (más változástípusba tartozóan bár, de) azt igazolhatja, hogy ez az

utótag nem valódi 'lakott hely' jelentéssel bír, hanem valamiféle speciálisabb tartalmat fejez ki.

A földrajzi köznévi utótaggal végbement kiegészülésnek morfológiai szempontból két alapvető típusát különíthetjük el a megye településneveiben. Az első típusba tartoznak a jelölt birtokos jelzős szerkezetek, vagyis az olyan változási folyamatok, amelyek során a kiinduló névalakhoz birtokos személyjeles földrajzi köznév kapcsolódik (TÓTH 2008: 76). Ez figyelhető meg az *Onad* (1284: *Anad*, NÉMETH 2008: 204) > *Onadtelke* (1414: *Onadtelke*, NÉMETH 2008: 204) település nevében. A *falu* ~ *falva* lexémák közül – amint erre az előbbiekben is utaltam – csak a jelölt formájú *falva* lexémával találkozunk Szatmár megye településnevei között: *Apafalva* (1512: *Apafalva*, NÉMETH 2008: 5), *Tatárfalva* (1356: *Thatarfalua*, NÉMETH 2008: 299). A jelölt szerkezetben álló leggyakoribb utótag a megyében a *telke* lexéma, a földrajzi köznévi utótaggal kiegészült formáknak ugyanis több mint 40%-a ezt az utótagot vette fel a változás során. Így alakult például *Fény* ([1274?]: *Feyr* [olv. *Feyn*], NÉMETH 2008: 85) településéből *Fénytelke* (1381: *Fentheluke*, NÉMETH 2008: 85), vagy *Málkából* (1213/550: *Malca*, NÉMETH 2008: 174) *Málkatelke* (1367/388: *Malkatelke*, NÉMETH 2008: 174). A második típusba azok a településnevek tartoznak, amelyek a földrajzi köznévi utótaggal történő kiegészülés során jelöletlen birtokos szerkezetben realizálódnak (TÓTH 2008: 76). Szatmár megye helynevei között csak a *telek* és a *ház* utótagok találhatóak jelöletlen formában. *Derzs* (1424: *Ders*, NÉMETH 2008: 143) kiegészült formája például *Derzstelek* (1421: *Derstelek*, NÉMETH 2008: 143), *Sámely* (1376: *Samol*, NÉMETH 2008: 255) másodlagos alakja pedig *Sámelyház* (1421: *Samel haz*, NÉMETH 2008: 255). Az ábra alapján arra is rámutathatunk, hogy a folyamat a 15. század második felétől kezdve már nem túl gyakori, s a 16. században mindössze 4 település nevében történt meg az adott változás.

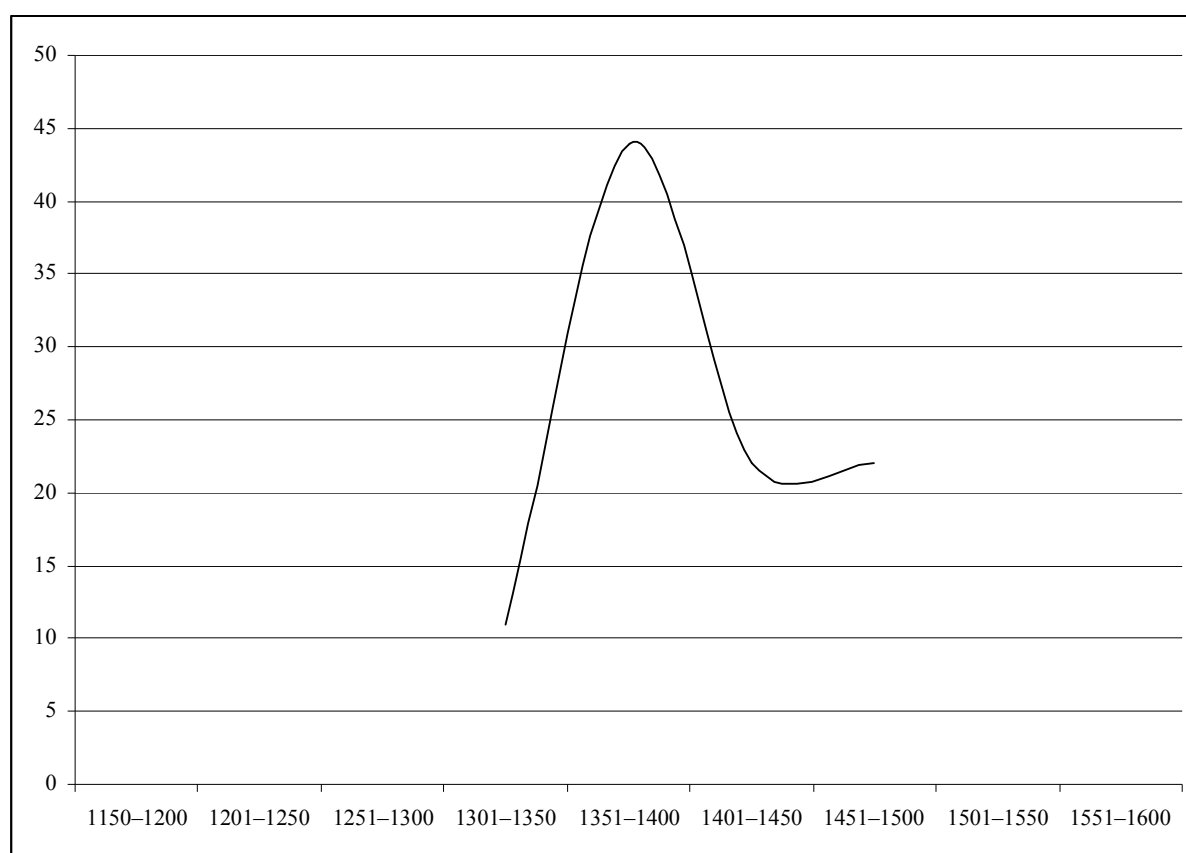
b) Az ellipszis

A kiegészüléssel szemben az ellipszis során a településnév alakja egy funkcionális szerepű névrésszel megrövidül, azaz kétrészes településnevekből egyrészesek jönnek létre. Az ellipszis terminust az itt is használt értelemben HOFFMANN ISTVÁN helynév-tipológiája használta konzekvensen, és definiáltan első ízben. Szerinte a változás lényege abban fogható meg, hogy „a helynévből egy funkcionális-szemantikai egység, azaz az egyik névrész eltűnik: a kétrészes helynév egyrészessé alakul” (HOFFMANN 1993: 123). Szatmár megye településneveit figyelembe véve alátámasztható TÓTH VALÉRIA megállapítása, miszerint ez a folyamat a településnevek előtagját alig-alig érinti (TÓTH 2008: 81), ugyanis egyetlen példa

sincs a szatmári helynevek sorában, amelyben az előtag tűnt volna el az ellipszis során. Ezzel szemben az utótag elmaradására számos adatot idézhetünk. HOFFMANN úgy véli, hogy a folyamat a nagyon általános jelentésű főtagot tartalmazó nevekben fordul leginkább elő (HOFFMANN 1993: 124).

Noha Szatmár vármegye változáson átesett 286 települése közül mindössze 9-et érintett a tárgyalt változás, mégis fontosnak tartom a kifejtett vizsgálatát, mivel egyrészt a kiegészüléssel ellentétesen ható folyamatként alapot adhat a két változástípus összehasonlítására, másrészt pedig a *telek ~ telke* lexémák sajátos viselkedése is jól megragadható e két folyamat együttes tárgyalása révén.

Az ellipszis kronológiai megoszlását az 4. ábra szemlélteti.



4. ábra: Az ellipszis kronológiai viszonyai

Az eddig vizsgált változástípusokkal ellentétben az ellipszis folyamata Szatmár vármegyében valamivel később, a 14. század közepén tűnik fel, mégpedig *Császlómonostora* (1341/342>482: *Chazlomonosthora*, NÉMETH 2008: 44) kapcsán, amely 1345-ben *Császló* (1345: *Chazlou*, NÉMETH 2008: 44) formában jelentkezik.

Az általam vizsgált településnevek között a legnagyobb számú példát a *telek ~ telke* utótag eltűnése mutatja: ez az elem a 13. és a 14. század folyamán egyaránt 3-3 település nevéből marad el. A *telek* utótag eltűnésének eredményeként lett *Jármitelek*-ből (1355:

Jarmiteluk, NÉMETH 2008: 126) *Járm* (1362: *Jarmy*, NÉMETH 2008: 126), *Böszörménytelek*-ből (1238>367/388: *Byzermementelek*, NÉMETH 2008: 37) *Böszörmény* (1411: *Bezermen*, NÉMETH 2008: 37), valamint *Rézetelek*-ből (1298/319/320: *Rezetheluk*, NÉMETH 2008: 248) *Réze* (1466: *Rezzee*, NÉMETH 2008: 248). Az adatok alapján azt is megfigyelhetjük, hogy a 14. században egy, míg a 15. században két példa említhető a *telek* utótag eltűnésére. Szatmár vármegye esetében a birtokos személyjeles *telke* utótag eltűnése az előbbieken leírtakkal fordított arányosságot mutat, ugyanis a 14. századból kettő, míg a 15. századból egy példa említhető e lexikális elem elmaradására. *Géctelke* (1339: *sessio Guechteleke*, NÉMETH 2008: 144) 1374-ben már az ellipszis mellett jelzői kiegészülésen is átment formában *Kisgéc*-ként jelentkezik (1374: p. *Kysgech*, NÉMETH 2008: 144), *Sándortelke* (1325/XVI: *Alexandriteleky*, NÉMETH 2008: 256) pedig *Sándor* (1400: *Alexander*, NÉMETH 2008: 256) formában adatható. Az egyetlen 15. századi példa 1487-ből való: *Kenéztelké*-ből (1345: *Kenizhtheleke*, NÉMETH 2008: 137) az ellipszis következtében ugyanis ekkortól dokumentálható az egyrészes *Kenéz* (1487: *Kenez*, NÉMETH 2008: 137) forma.

Ezen kívül találunk példát a *falva*: *Andrásfalva* (1391: *Andreasfalva*, NÉMETH 2008: 4) > *András* (1431: *Andreas*, NÉMETH 2008: 4) és a *monostora*: *Császlómonostora* (1341/342>482: *Chazlomonosthora*, NÉMETH 2008: 44) > *Császló* (1345: *Chazlou*, NÉMETH 2008: 44) utótagok elmaradására is, amelyek szintén a 14. századból valók.

B) A morfológiai szerkezet változása

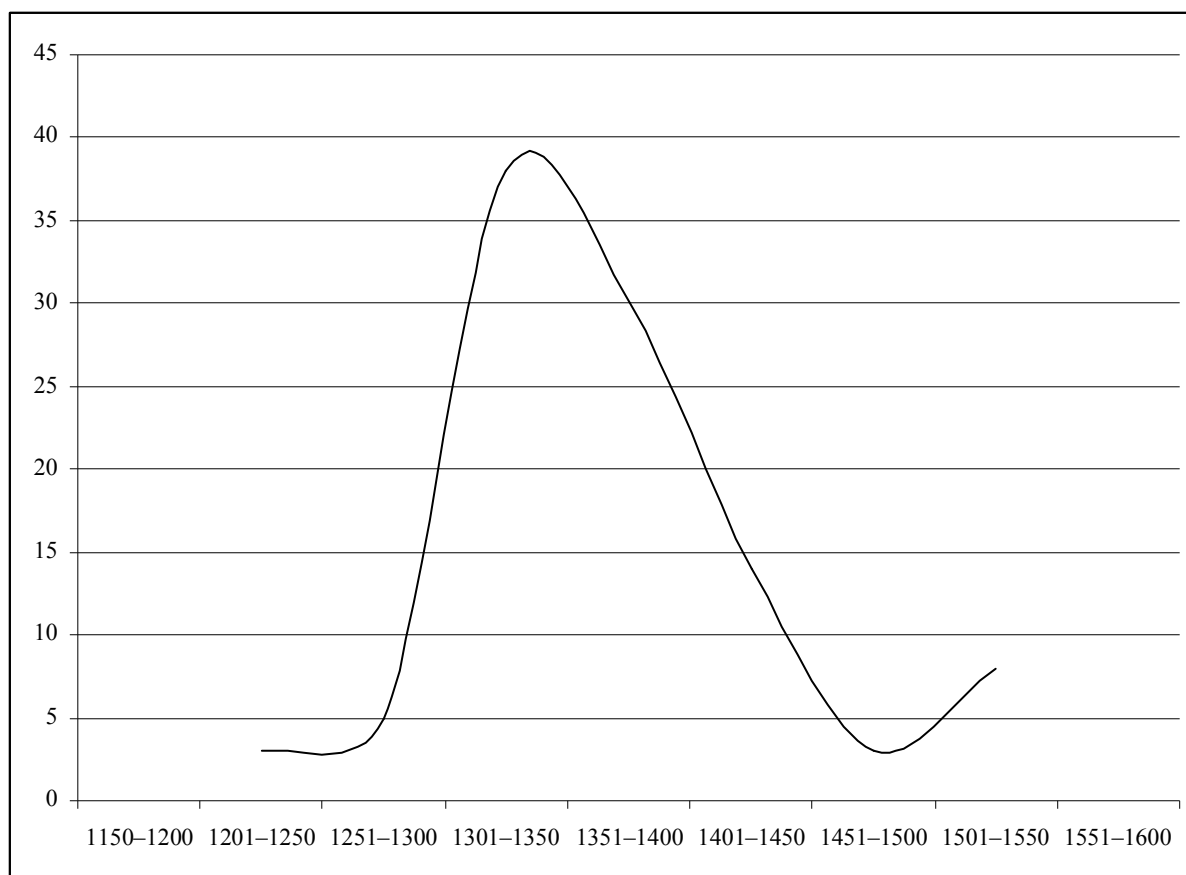
A morfológiai szerkezet változása során fontos tényező, hogy a településnevek elsődleges funkcionális-szemantikai szerkezete nem módosul. Kétirányú lehet a változás. A névterjedelem csökkenhet, mint például az *Asszonypataka* (1379: *Azunpataka*, NÉMETH 2008: 9) > *Asszonypatak* (1380: *Azyupatak*, NÉMETH 2008: 9) változás során, vagy növekedhet egy vagy akár több névelemmel is: *Domahid* ([1280 k.]: *Damahyd*, NÉMETH 2008: 67) > *Domahida* ([1288-90]: *Damahyda*, NÉMETH 2008: 67). De változatlanul is maradhat, ha a módosulás során névrészek vagy névelemek kicserélődése történik meg.

a) A redukció

Redukciónak nevezzük azt a változási folyamatot, amelynek során a név teste egy vagy akár több kötött morfémával, illetőleg nem névrész értékű lexémával csökken (TÓTH

2008: 96). Ezt a terminust ugyancsak HOFFMANN ISTVÁN vezette be helynévvizsgálati modelljében (HOFFMANN 1993: 128). A redukció a változástípusok között az egyik legjelentősebben ható folyamatként tartható számon. Két altípusát az elmaradó névelem jellege szerint különíthetjük el egymástól, azaz beszélhetünk nem névrész értékű lexéma, illetve toldalékmorféma elmaradásáról.

Szatmár vármegye esetében is jelentősnek bizonyult a redukció folyamata, ugyanis 37 településnevet érintett, amely a változáson átesett nevek 13%-a. A változás kronológiai viszonyait szemlélteti az 5. ábra.



5. ábra: A redukció kronológiai viszonyai

Az ábra alapján látható, hogy a redukció Szatmár vármegyében a 13. század közepétől idézett elő először változást, de ez inkább csak korai jelentkezése volt az egyébként majd valamivel később meginduló folyamatnak. A változás legproduktívabb időszakának kétségkívül a 14. század tekinthető, ekkor ugyanis a településnevek 38%-ában idézett elő névszerkezeti módosulást a tárgyalt folyamat. Míg a változás korábbi példái inkább toldalékmorfémák elmaradását mutatják, a későbbi adatokban lexikális elem eltűnését is megfigyelhetjük.

HOFFMANN szerint a lexémák elmaradása tipikusan azokban az elnevezésekben

következik be, ahol a kétrészes helynév előtagja elsődlegesen maga is kétrészes helynév volt. Az így meglévő településnév lexikális szerkezete azonban különbözik „az azonos névmodell (hely + fajta jelölése) jellegzetes névformáitól” (HOFFMANN 1993: 129), a redukció pedig ezt a különbözőséget igyekszik kiküszöbölni. Igen gyakori jelenség ennek eredményeképpen az, hogy a kétrészes településnevek első névrészének első vagy második néveleme marad el. Erre főként a patrocíniumi településnevek körében találunk példát, de itt idézhető a Szatmár megyei *Ivankabánháza* esete is (1321: *Joankabanhaza*, NÉMETH 2008: 16), ahol az első névrész első néveleme, az *Ivánka* maradt el: *Bánháza* (1354>> 413: *Banhaza*, NÉMETH 2008: 16). Szatmár megye nem patrocíniumi eredetű településnevei között az első névrész második névelemének elmaradására szintén találunk példát. Ez figyelhető meg *Sárvár* (1217/550: *Sasuar* [olv. *Saruar*], NÉMETH 2008: 259) változástörténetében is. E település esetében egy többlépcsős változási folyamatról van szó, ugyanis az elsődleges településnév földrajzi köznévi utótaggal kiegészült formáját, a *Sárvármonostorát* (1347: *Sarvarmonostora*, NÉMETH 2008: 259) érintette a redukció folyamata, létrehozva belőle a *Sármonostora* (1331: *Sarmonustra*, NÉMETH 2008: 259) névalakot. A lexémaelmaradás egyrészes településneveket is érintő változási folyamat. Ez az elmaradás elvileg megfigyelhető mind az első, mind a második lexéma esetében. Szatmár megye kapcsán azonban az egyrészes településnevek körében csak a második lexéma elmaradására találunk példát. Ez a változás figyelhető meg a *Besenyőtő* ([1169]: *Bessenewtho*, NÉMETH 2008: 30) > *Besenyő 2.* (1326/XVIII: *p. Besseneu*, NÉMETH 2008: 30), vagy a *Hódostó* (1219/550: *Hodosto*, NÉMETH 2008: 113) > *Hódos 1.* (1328: *de Hudus*, NÉMETH 2008: 113) településnevekben.

A vizsgált időszakban azonban jelentősebbnek mutatkozik a toldalékmorfémák, azon belül is a képzők redukciója: az esetek 70%-ában ennek eltűnése eredményezett ugyanis változást. A helynévképzők közül leginkább az *-i* és a *-d* képzők elmaradását figyelhetjük meg. A középkori szatmári települések között egyforma arányban találunk példát mindkét képző eltűnésére. A *Becsi* (1181/288/366/XV: *Bechy*, NÉMETH 2008: 24) településnevet ért változás következtében a másodlagosan létrejövő névalakon már nem szerepel az *-i* helynévképző: *Bech* (1334: *Bech*, NÉMETH 2008: 24), *Erdőd 1.* (1215/550: *Herdeud*, NÉMETH 2008: 78) névalakjából pedig a redukció nyomán *Erdő* (1323: *Erdeu*, NÉMETH 2008: 78) lett, azaz a *-d* helynévképző maradt el a név testéből.

A további évtizedekben a redukció aktivitásának folyamatos visszaszorulása követhető nyomon az ábrán. Az 1351–1400 közötti időintervallumra a redukciót elszenvedett településneveknek csupán a 30%-a esik. A csökkenő tendencia ellenére azonban figyelmet érdemel ez az időszak, ugyanis az előzőekhez képest fontos változásra mutathatunk ekkorról

rá. Ebben az időszakban a redukció a példák több mint felében az eddigiektől eltérően a birtokos személyjel eltűnését eredményezte. Azért tekintem ezt a különbséget jelentősnek, mert az eddig áttekintett időszakokban mindössze egy példát, *Böszörménytelke* esetét (1238>367/388: *Bezermenttheleke*, NÉMETH 2008: 37) találtam Szatmár megye településnevei között erre a változástípusra: ez ugyanis 1238-tól már *Böszörménytelek* (1238>367/388: *Byzermentelek*, NÉMETH 2008: 37) formában adatható. Meg kell azonban azt is jegyeznem, hogy ez utóbbi két morfológiai struktúra kronológiai viszonya nem állapítható meg egyértelműen, s ilyen módon a változás itt jelzett irányában sem lehetünk egészen biztosak. A két alak ugyanis egyazon oklevélben adatható, s ezért a redukció mellett a párhuzamos keletkezésük és a bővülés lehetőségével is érdemes számolnunk.

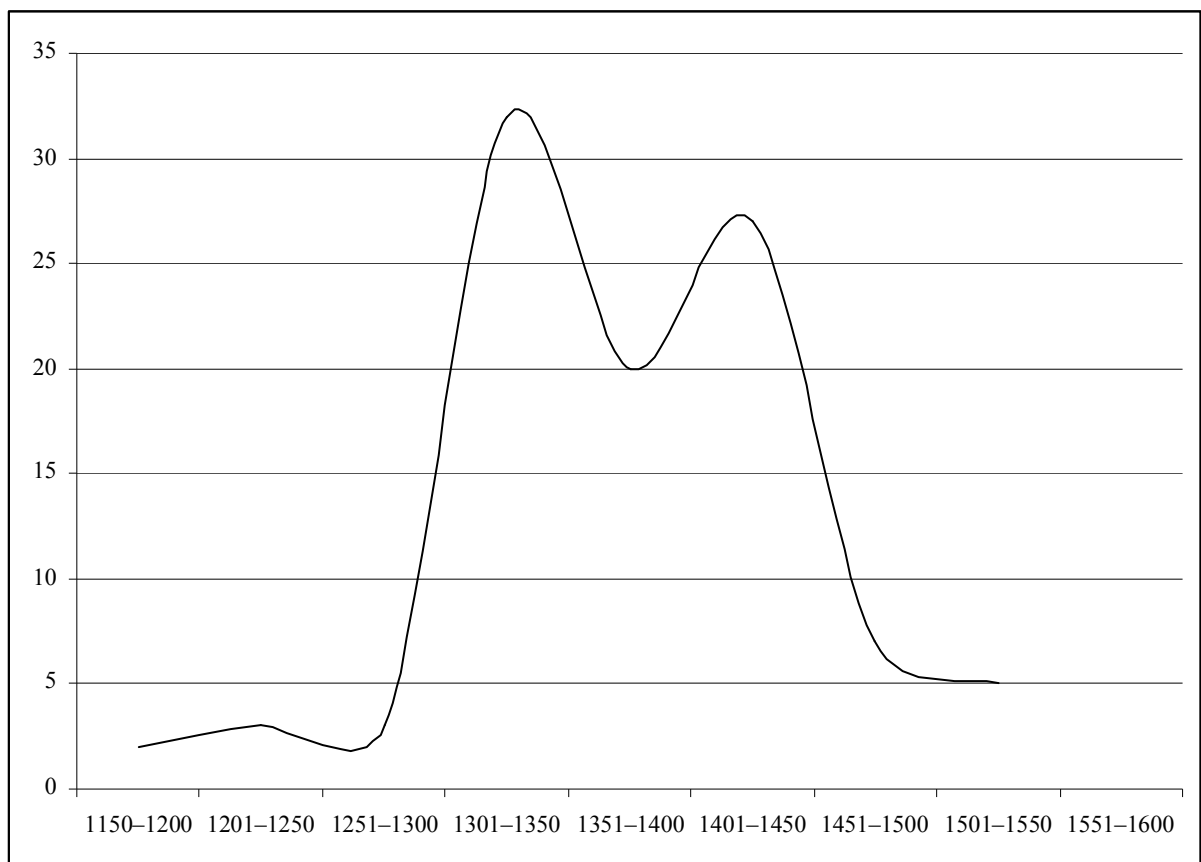
A birtokos személyjel redukciója a kétrészes településneveket érinti elsősorban. A jelölt birtokos szerkezetben álló *Járomtelke* (1325/XVI: *Jaromteleke*, NÉMETH 2008: 126) másodlagos névalakjában, a *Járomtelek*-ben (1355: *Jarmiteluk*, NÉMETH 2008:126) például már nem szerepel az *-e* birtokos személyjel. Szatmár megye középkori településnevei között találunk példát emellett egyrészes településnévben végbement redukcióra is: *Asszonypataka* (1379: *Azunpataka*, NÉMETH 2008: 9) például a 14. században már *Asszonypatak*-ként (1380: *Azyupatak*, NÉMETH 2008: 9) adatolt.

A képzők redukciója ebben az időszakban az előzőekhez képest elenyésző számot mutat: mindössze 3 település nevében figyelhető meg. A képzőmorfémák elmaradását általában az egyrészes helynevekben figyelhetjük meg, de kivételesen kétrészes nevekben is jelentkezik. A Szatmár megyei *Kisbátord* (1323/235: *Kyusbartud*, NÉMETH 2008: 23) például a 14. század közepén *Kisbátor* (1355: *Kysbatur*, NÉMETH 2008: 23) néven tűnik fel a forrásokban. Ennek magyarázata talán a *-d* képző történetében kereshető, ez a morféma ugyanis eredeti funkcióját tekintve kicsinyítő szerepű volt (BÉNYEI 2012: 56–59). A 14. században ezt a funkcióját feltehetőleg még őrizte, azaz a *Bátor* névalakon két különböző elem, a *kis* jelzői előtag és a *-d* képző ugyanazt a szerepet töltötte be. Az efféle redundancia kiküszöbölése végett mehetett tehát végbe a *-d* képzőelem redukciója.

A redukció nyomai Szatmár vármegyében egészen a 16. század közepéig megfigyelhetők, utolsó adatom a vizsgált településnevek köréből *Koppánytelke* (1409: *Kopyantheleke*, NÉMETH 2008: 153) példája, amely a redukció eredményeként a 16. század elején *Koppánytelek* (1519: *Kopantelek*, NÉMETH 2008: 153) formában szerepel egy okleveles forrásban.

b) A bővülés

A redukcióval ellentétes irányú folyamat a bővülés. HOFFMANN ISTVÁN a következőképpen definiálja ezt a változási folyamatot: „A helynévnek egy új névelemmel való megtoldását bővülésnek nevezzük. A bővülés tehát éppúgy a névtest terjedelmének növekedésével jár együtt, mint a kiegészülés, de bővüléskor nem névrészek, hanem csupán névelemnek a névbe kerülése történik meg. Ebből következően a bővülés a helynév funkcionális szerkezetét nem változtatja meg, csupán az alaki szerkezet módosulásával jár” (HOFFMANN 1993: 135). Eszerint a megfogalmazás szerint tehát a kapcsolódó névelem egyaránt lehet toldalékmorféma és lexéma is. A változás széles hatókörű, igen intenzív folyamatnak mutatkozik az ómagyar kor időszakában, de néhány változástípusa a középmagyar korban zajlott le (TÓTH 2008: 110-113). Szatmár vármegye érintett településneveinek kronológiai megoszlását mutatja a 6. ábra.



6. ábra: A bővülés kronológiai viszonyai

Az eddig vizsgált változástípusok közül a bővülés az egyetlen olyan típus, amely már

a 12. század közepétől elmozdulást idézett elő a névtesten. A 13. század elejéig azonban csupán a településnevek 8%-ában jelentkezett a folyamat. A produktivitás szempontjából a 14. század első fele mutatkozik a legjelentősebbnek, ekkor ugyanis a névállomány 32%-ában adatható a változástípus. A vizsgált időszakban a toldalékmorfémákkal, azon belül is a képzőkkel történő bővülés tekinthető tipikusabbnak: a településnevek több mint 70%-ában a bővülés ilyen nyelvi elemmel realizálódik. A redukcióval ellentétben azonban az adott időszakban az *-i* helynévképző gyakorisága a domináns, az esetek 85%-ában ezen képzővel valósult meg a névterjedelem-növekedés. Így alakult *Papos*-ból (1320: *Papos*, NÉMETH 2008: 218) *Paposi* ([1317: k.]: *de Popusy*, NÉMETH 2008: 218), *Eger*-ből (1339. *Eger*, NÉMETH 2008: 73) *Egri* (1339>348: *de Egry*, NÉMETH 2008: 73) vagy *Túr* (1181/288/366/XV: *Tur*, NÉMETH 2008: 317) nevéből *Túri* (1348: *Turi*, NÉMETH 2008: 317). Az *-i* helynévképző a korai dominanciáját ebben a változási folyamatban a további időszakokban is őrzi. A *-d* helynévképzővel történő bővülésre kisebb számú másodlagos szatmári településnevet tudok említeni. A *-d* képző kapcsolódott például *Kozár*-hoz (1355: *Kozár*, NÉMETH 2008: 156), amelynek következtében létrejött a másodlagos *Kozárd* (1421: *Kozard*, NÉMETH 2008: 156) névalak. De ezt mutatja a *Mok* (1274>429: *Mok*, NÉMETH 2008: 191) > *Mokod* (1433: *Mak al. nom. Makod*, NÉMETH 2008:191), valamint a *Tövis* (1324: *Tyus*, NÉMETH 2008: 313) > *Tövis(se)d* (1340: *Tyuissed*, 1481: *Thywysd*, NÉMETH 2008: 313) változás is. Az általam vizsgált településnevek között a két tárgyalt helynévképzőn kívül találtam példát *-s* helynévképzővel bővült helynevekre is. Ezt a változást mutatja *Gelén* (1215/550: *Gylian*, NÉMETH 2008: 96) másodlagosan létrejövő névalakja, a *Gelénes* (1234/550: *Gillianus*, NÉMETH 2008: 96), de *-s* képzővel bővült a *Karuly* (1340: *Korul*, NÉMETH 2008: 195) településnév is: *Karulyos* (1511: *Karwlos*, NÉMETH 2008: 195). E példák egyértelműen jelzik, hogy az *-s*-nek itt helynévképző funkciója van, s nem melléknévképzőként áll a nevek elemeként.

A névtest a képzőkön kívül birtokos személyjellel is bővíthet. A jelölt birtokos szerkezetben álló névalak nagyon sok jelentésviszony kifejezésére alkalmas. Jelölhet valós birtoklást, utalhat lokális természetű kapcsolatra, de megtestesíthet osztály-egyed, víznevekben pedig rész-egész viszonyt is. Éppen ennek a sokrétű funkciónak köszönhető, hogy számos település, amely addig nem tartalmazta a birtokos személyjelet, bővült másodlagosan ezzel a morfémával (TÓTH 2008: 127).

A birtokos személyjellel történő bővülés a kétrészes helynevek körében igen gyakori jelenség. Ez a változás a településnév földrajzi köznévi utótagjában idézett elő elmozdulást, amely főként a vármegye településneveinek életében a 14. század közepétől bő egy

évszázadig jelentkezik. Amint az az ábrán is megfigyelhető, a 14. század elején egyfajta visszaesés történt, s a képzővel történő bővülés az előző időszakhoz képest stagnált, a következő évtizedekben aztán ismét megemelkedett az arányszám, amely viszont már nem a képzővel, hanem a birtokos személyjellel, illetve a lexémával történő bővülés növekvő gyakoriságának köszönhető. Szatmár megye esetében leginkább a *telek* földrajzi köznévi lexéma vált jelöltté a változástípus eredményeként. Így jött létre *Kenéztelke* (1345: *Keniztheleke*, NÉMETH 2008: 137) az elsődleges *Kenéztelek* (1345: *Kenizthelek* [olv. *Keneszteluk*], NÉMETH 2008: 137) névalakból vagy *Portelke* (1395/396: *Potheleke*, NÉMETH 2008: 235) a *Portelek* (1354/414/415: *Portelek*, NÉMETH 2008: 235) eredeti településnévből. A szatmári településnevek között feltűnik továbbá a *ház* > *háza* változás is: *Sámelyház* (1421: *Samelhaz*, NÉMETH 2008: 255) > *Sámelyháza* (1402: *Samelhaza*, NÉMETH 2008: 255). Egyrészes településnevek között is találtam példát birtokos személyjellel történő bővülésre. Ennek a változásnak a hatására jött létre *Szamosköz* (1284/368: *Zamuskuz*, NÉMETH 2008: 273) település nevéből a *Szamosköze* (1351: *de Samuchkezy*, NÉMETH 2008: 273) másodlagos névalak, vagy így vált jelöltté *Várcsomaköze* (1329>352: *Warchomakuza*, NÉMETH 2008: 333), amely az elsődleges *Várcsomaköz* (1306/320: *Warchamakuz*, NÉMETH 2008: 333) alakban adatható az oklevelekben először.

Találunk példát Szatmár megye településnevei között a lexémányi névelemmel történő bővülésre is. Ebben a szerepben főként az *erdő* és a *mező* névelem tűnik fel: *Betlen* (1445: *Bethlen*, NÉMETH 2008: 31) a változás következtében a *Betlenerdő* (1454: *pr. Bethlenerdew*, NÉMETH 2008: 31) nevet nyerte el, azaz az elsődleges névhez képest ez az alak már az *erdő* névelemmel bővült formában jelentkezik. A *Ricse* (1271/281: *Receh*, NÉMETH 2008: 249) és a *Remete* (1407: *Remethe*, NÉMETH 2008: 244) településnevek bővült alakjaiban pedig a *mező* névelem szerepel: *Remetemező* (1414: *Zemeremezew* [olv. *Remethemezew*], NÉMETH 2008: 244); *Ricsemező* (1478: *Rychemezeu*, NÉMETH 2008: 249). A kétrészes helynevek körében kevésbé hatott ez a változási folyamat. Ha kimutatható is a lexémányi bővülés, az minden esetben a kétrészes patrocíniumi településnevek előtagját érintette. A Szatmár megyei *Mezőpetri* (1316: *Mezeupetri*, NÉMETH 2008:186) azonban ebből a szempontból kivételesnek számít, hiszen a változás következtében létrejövő *Mezőszentpetri* (1399: *Mewzewenthpetery*, NÉMETH 2008: 186) alak utótagjában okozott növekedést a folyamat. TÓTH VALÉRIA szerint azonban ez a mindössze egyszer feltűnő másodlagos névalak „átmenetileg és bizonyára nem is valós használatú, vagyis tulajdonképpen „ál”-patrocíniumi névként funkcionál” (TÓTH 2008: 118).

A bővülés a 15. század közepétől már nem túl aktív változási folyamat, az utolsó

példa erre a változásra a szatmári településnevek közül *Babod* (1523: *Babod*, NÉMETH 2008: 11) esete, amely a 16. század elején *Babodi* (1524: *And Babulthy de Kak*, NÉMETH 2008: 11) formában adatolható.

c) A névelemcsere

Névelemcseréről akkor beszélünk, ha a névstruktúra változatlan volta mellett a nevet alkotó névelemek kicserélődnek egymással. A változás érinthet lexémányi egységet, azonban Szatmár megye településnevei között erre nem találtam példát. De beszélhetünk toldalékmorfémák kicserélődéséről is. A képzők cserélődésének egyik legfontosabb kérdése az lehet, hogy melyik képző cserélődik ki, és melyik kerül ennek következtében a helyére. A leggyakoribb képzőcsere általában véve az elsődleges *-gy* képzővel álló településneveket érintette: ezek *-gy* morfémája a változás következtében a *-d* képzővel cserélődött fel (TÓTH 2008: 135). Szatmár megye vizsgált településnevei között egy név vett részt ebben a változásban: *Endrégy* ([1312]: *Endreg*, NÉMETH 2008: 77) > *Endréd* (1366: *Endreed*, NÉMETH 2008: 77).

A képzőcsere ritkább esetét mutatja a *Csereped* ([1340]>390: *Cheped* [olv. *Chereped*], NÉMETH 2008: 50) > *Cserepes* (1392: *Cherepes*, NÉMETH 2008: 50) módosulás. A *-d* helynévképző cserélődése az *-s* képzővel egyben azt is jelzi, hogy a csere nemcsak azonos eredetű és funkciójú képzők között mehet végbe, hanem lényegében bármely két helynévképző felcserélődhet egymással (TÓTH 2008: 136).

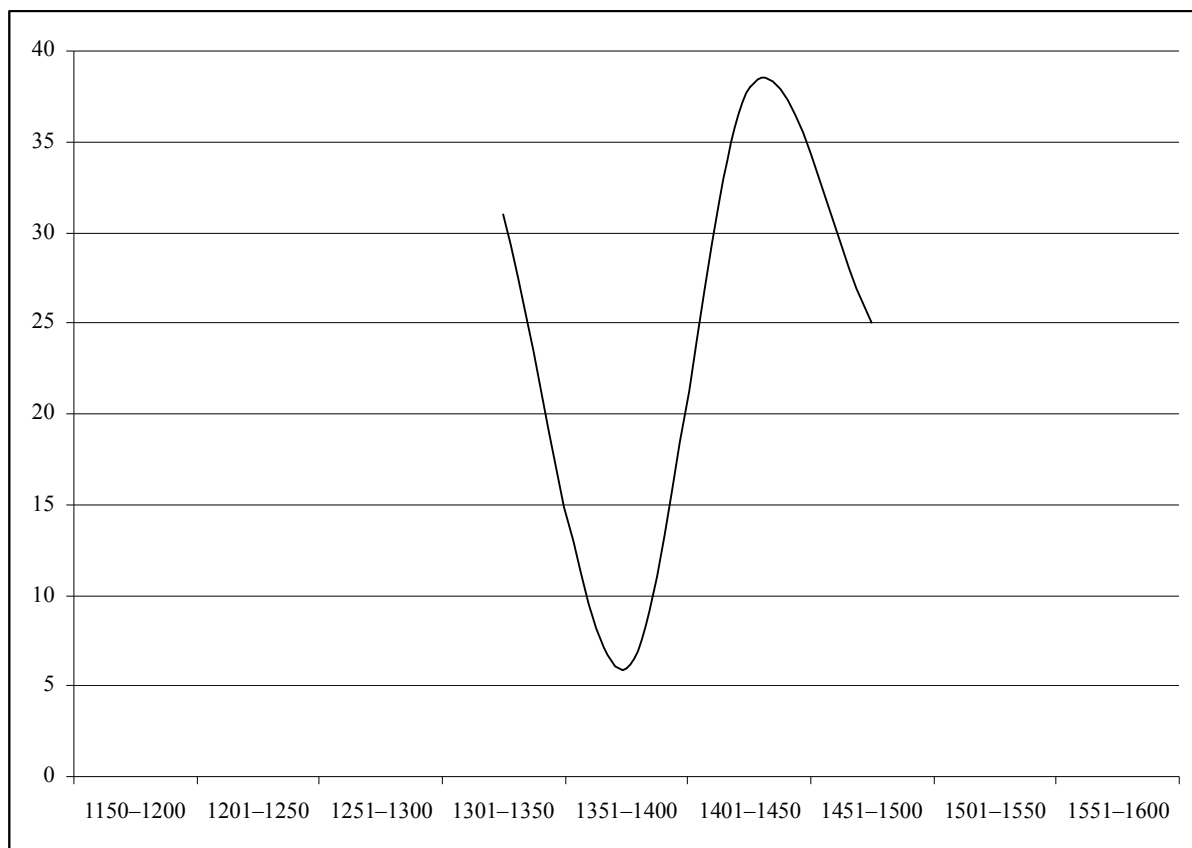
A képzőcsere elsődleges indítékának a kiinduló névalakon meglévő képző funkciójának elhomályosulását szokás tartani. Mindehhez azonban szükséges azt is hozzátenni, hogy ez a változás csak akkor mehet végbe, ha a névhasználói közösség számára az adott névalak morfológiai szerkezete átlátszó. Amennyiben ugyanis a névhasználó nem ismeri fel a névalakban a tövet és a toldalékot, vagyis nem tudja azokat egymástól elkülöníteni, akkor nyilvánvalóan nem kerülhet sor a képző cseréjére sem (TÓTH 2008: 139). A változással a továbbiakban részletesebben nem foglalkozom, minthogy a fent bemutatott példákon kívül több település nevére nem hatott.

d) A névrészcsere

A névrészcsere hasonló változást mutat, mint az előbb tárgyalt típus. A kettő közötti

különbség abban rejlik, hogy a névelemcserével ellentétben itt névrészek cserélődéséről beszélhetünk. Mindkét terminust HOFFMANN ISTVÁN vezette be a szakirodalomba (HOFFMANN 1999: 214). TÓTH VALÉRIA azonban némileg másként kezeli a névrészcsere fogalmát. Változástipológiájában a következőkre mutat rá: „Noha a meghatározás elméletileg megengedné, hogy a folyamatot az egyrészes helynevekre is vonatkoztassuk, ám ezt a jelenséget (...) a névcsere esetei között tartom számon még akkor is, ha a változás során az eredeti nevet annak (községi tekintetben) szinonim használatú variánsa váltotta fel” (TÓTH 2008: 140). Ennek fényében a névrészcsere tehát csakis kétrészes településneveket érintő változásként értelmezhető, amely folyamat során a névalak elő-, illetve utótagja egyaránt kicserélődhet.

Szatmár megye 286 települése közül 16 nevet, azaz 6%-ot érintett a névrészcsere folyamata, ennek kronológiai megoszlását mutatja a 7. ábra.



7. ábra: A névrészcsere kronológiai viszonyai

A fenti görbe igen rapszodikus képet mutat a változási folyamatról: a 13. század közepén egy hirtelen visszaesés következtében az addigi tekintélyes 31%-os arány lecsökken 6%-ra, majd a 14. század elejétől egy ismételt növekedési tendencia következtében a névrészcsere gyakorisága eléri a 38%-ot. A változási folyamat rövid élettartamát mutatja az

ábra, hiszen az utolsó adat a vármegye területén a 15. század végéről adatolható. A példák nem túl nagy száma miatt ugyanakkor a fenti kronológiai kép csak viszonylagosan értékelhető.

A településnév előtagjának cseréjét okozhatja a névrész által megjelölt sajátosságokban történt elmozdulás, de generálhatja az is, ha a névhasználó közösség számára más vonások kerülnek előtérbe (TÓTH 2008: 141). Ezen elmozdulások következményeként a kiindulási névalak szemantikai szerkezete is biztosan módosul. Ez a változás figyelhető meg *Nagymada* (1330/XV: *Nagmada*, NÉMETH 2008: 169) másodlagos névalakjában: *Ómada* (1415: *Omada*, NÉMETH 2008: 169), ahol az elsődleges névtesten szereplő *nagy* előtagot egy másik vonást jelölő jelző, a 'régí' jelentésű *ó* névrész váltotta föl. Meg kell azonban azt is jegyeznünk, hogy a *nagy* a nyelvterület bizonyos részén a régiségben és ma is él 'öreg' jelentésben, így pedig a *nagy* és az *ó* szinonimáknak is tekinthető. Ilyen módosulás (tehát az előtag cseréje) érhető tetten a *Mezőreszege* (1327: *Mezeurezuge*, NÉMETH 2008: 186) > *Pusztareszege* (1496: *Pwztharezege*, NÉMETH 2008: 186), valamint a *Gügytelke* (1264/291: *Giketeluque*, NÉMETH 2008: 219) > *Paptelke* (1422: *Paaptheleke*, NÉMETH 2008: 219) változásban is.

Utótag, vagyis földrajzi köznévi lexémák cserélődésére Szatmár megye településnevei között három példa található. A *Sigetelke* (1347: *Sygeteluke*, NÉMETH 2008: 263) településnév a változás következtében *Sigeházá*-ra (1349/413: *de Sygehazy*, NÉMETH 2008: 263), *Kalafalva* (1337: *de Kalofolua*, NÉMETH 2008: 129) *Kalatelké*-re (1344: *Kalateluke*, NÉMETH 2008: 129), míg *Bodorfölde* (1406: *Bodorfewlde*, NÉMETH 2008: 32) pedig *Bodortelke* (1423: *Bodortheleke*, NÉMETH 2008: 32) névformára módosult a névrészcsere eredményeként. A névrészcsere speciális eseteként fogható fel a *Tótbörvely* (1280: *Toth Berue*, NÉMETH 2008: 308) > *Tótfalu* (1366>496: *Tothfalw*, NÉMETH 2008: 308) módosulás. Az elsődleges *Börvely* (1216/550: *Beruei*, NÉMETH 2008: 36) településnév jelzői előtaggal kiegészült formáját, a *Tótbörvely*-t érte ugyanis a változás, melynek következtében az eredeti helynév cserélődött fel földrajzi köznévi lexémával. Ennek értelmében a településnév szemantikai szerkezete is átalakult: miután ugyanis az elsődlegesen megnevező funkcióban (M) álló *Börvely* településnév kiegészült egy sajátosságot jelölő (S) jelzői előtaggal (*Tótbörvely*), a név S+M struktúrát nyert, majd a névrészcsere következtében a megnevező funkciójú névrészt a *falu* fajtajelölő szerepű (F) földrajzi köznévi lexéma váltotta fel, azaz az S+M struktúra helyébe S+F szerkezet lépett.

3.2.2. Szabálytalan részleges változások

Ebbe a kategóriába tartozik a transzszemantizáció, a deszemantizáció és a rezsemantizáció folyamata. Az utóbbi két változástípussal azonban dolgozatomban nem kívánok foglalkozni, mivel a Szatmár megyei településnevek körében nem figyelhetünk meg efféle módosulásokat.

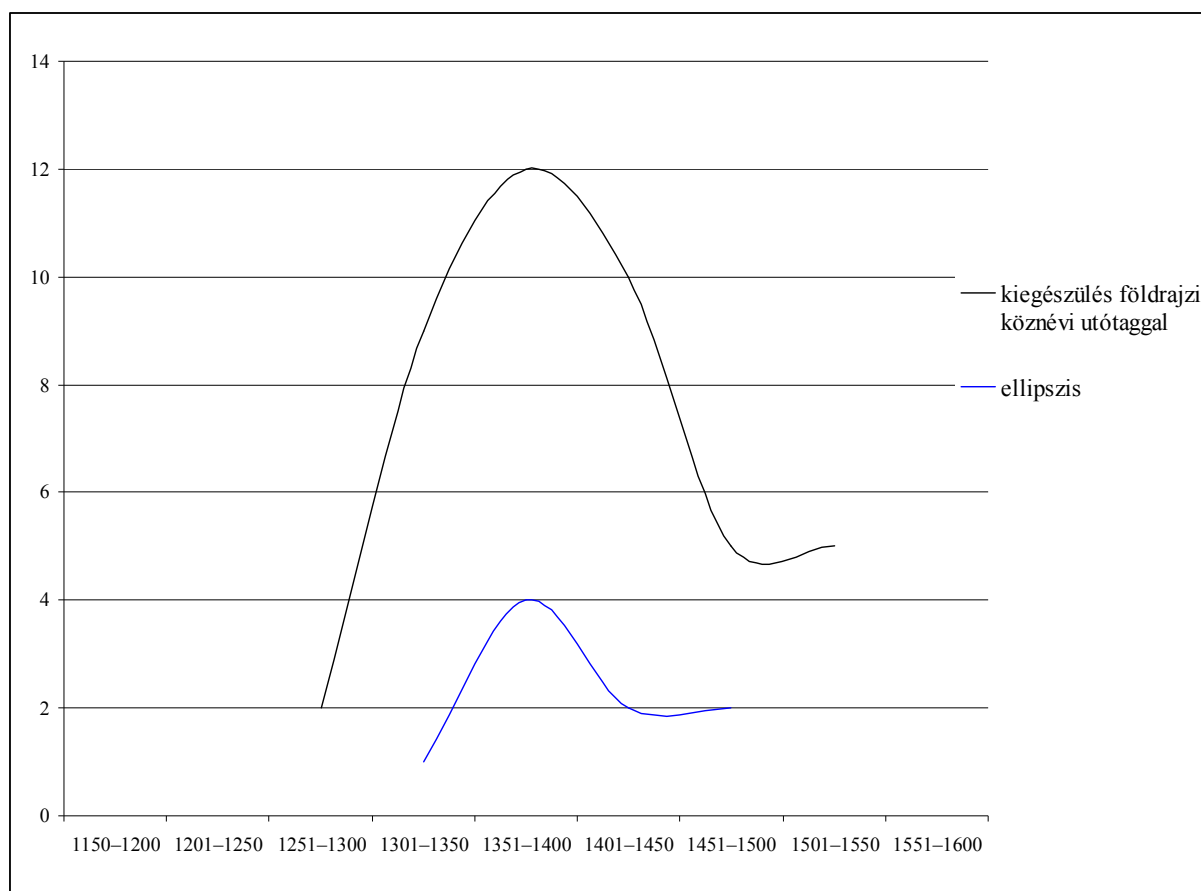
a) A transzszemantizáció

A transzszemantizációs változás kiindulópontjául szolgáló névalak és annak névszerkezeti modellje is áttetsző. Ez a transzparens alak módosul a változás során úgy, hogy „a másodlagosan kialakuló névforma új lexikális és szemantikai azonosíthatósághoz jut, ám mindeközben hangalakilag továbbra is közel álló marad az eredeti névalakhoz” (TÓTH 2008: 179). Ezt a módosulást nevezzük HOFFMANN ISTVÁN nyomán transzszemantizációnak (HOFFMANN 1999: 215). Ilyen átalakulást regisztrálhatunk *Aporháza* kapcsán (1351: *Aporhaza*, NÉMETH 2008: 8), amely a 15. század első felében *Pórháza* (1431: *Porhaza*, NÉMETH 2008: 8) néven jelentkezik. A személynévi birtoklásra utaló előtag hangtani átalakulásával a helynév új szemantikai struktúrát kapott, a *pór* előtagja ugyanis másféle, de szintén áttetsző névrésznek tekinthető. A transzszemantizáció folyamata Szatmár megyében elenyésző, mindössze 1%-ban idézett elő változást, így további elemzése szükségtelen. A szabálytalan részleges változások kategóriáját csupán azért említettem meg dolgozatomban, hogy a TÓTH VALÉRIA által felállított változástípusok rendszerének teljességét szemléltessem.

4. Néhány ellentétes változási folyamat kronológiai összevetése

A Szatmár megyei középkori településnevek változástípusainak áttekintése után tanulságos vizsgálati szempontként arra térek ki, hogy milyen képet tár elénk az egymással ellentétesen ható változások kronológiai megoszlásának összehasonlítása. A korábbi vizsgálataimtól eltérően azonban ebben a részben a kronológiai ábrák elkészítése során nem százalékos arányokkal, hanem abszolút számokkal dolgoztam, s ilyen módon szemléltetem az egyes változások gyakoriságát, illetve időbeli eloszlását. A fejezetben egyrészt a kiegészülés és az ellipszis, másrészt pedig a bővülés és a redukció összefüggéseire fókuszálok.

1. A földrajzi köznévi utótaggal történő kiegészülés és az ugyanilyen elemmel történő ellipsis a változáson átesett teljes névállomány 19%-ában idézett elő elmozdulást, s az előbbi 43, az utóbbi pedig 9 település nevében mutatható ki.



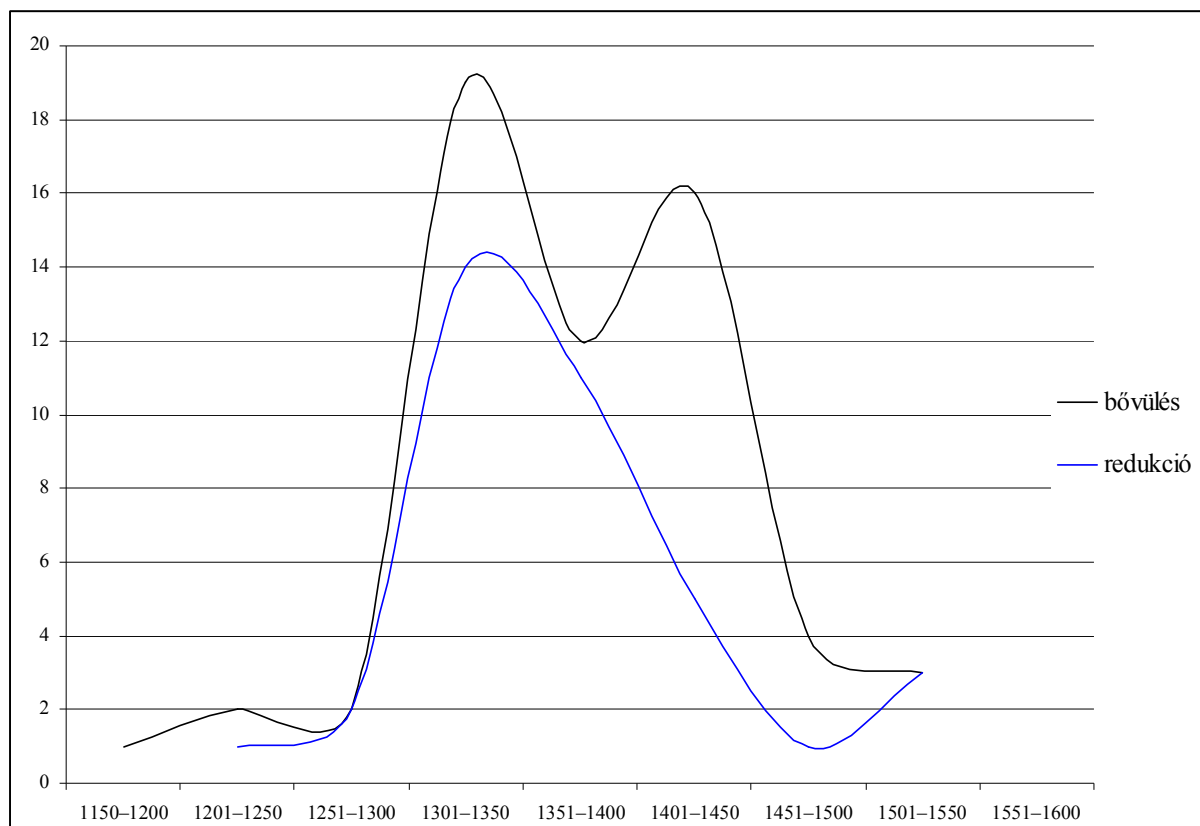
8. ábra: A kiegészülés és az ellipsis kronológiai viszonyainak összevetése

A két változástípus kronológiai viszonyainak egymásra vetítése után egyértelműen látható, hogy a szatmári településnevek életében fél évszázados késéssel jelenik meg az ellipsis a kiegészüléshez képest, illetőleg fél évszázaddal hamarabb is szűnik meg az aktivitása. Az időbeli eltérés ellenére a két folyamat produktivitás szempontjából azonos képet mutat, hiszen mind a kiegészülés, mind az ellipsis a 14. század közepétől válik jelentős változási folyamattá. Az is szembetűnő továbbá, hogy a két változás görbéjének az íve szinte teljesen egyforma, bár természetesen a magasságában (azaz a változáson átesett településnevek számában) jelentős eltérést tapasztalunk. Mindkét folyamat a 14. században éri el a produktivitásának csúcspontját. A 14. század közepétől a változások arányszámainak csökkenése figyelhető meg, majd a 15. század elejétől az adataim alapján a kiegészülés és az ellipsis stagnálását követhetjük nyomon.

Mint arra már a változástípusok részletezése kapcsán rámutattam, Szatmár megye településneveinek körében a névtestnek *telek* ~ *telke* lexémával történő kiegészülése és

ugyannezen elem eltűnése mutatkozik jelentősnek. Az itteni összehasonlítás e lexémák megoszlási arányában más oldalról ugyancsak eltéréseket mutatott ki. Míg ugyanis az ellipszis esetében 50%–50%-os arányban figyelhető meg a két morfológiai struktúra eltűnése, addig a kiegészülés során egy 23%–77%-os megoszlást tapasztalhatunk, azaz a *telke* birtokos személyjeles alakkal való kiegészülés látszik dominánsnak. Ennek alapján úgy vélem, hogy a jelölt birtokos jelzős szerkezetben realizálódó kétrészes helynévstruktúra a megye területén jellegzetesebbnek, produktívabb névmintának tekinthető. A jelöltség ~ jelöletlenség kronológiai viszonyait figyelembe véve azt is elmondhatjuk továbbá, hogy a jelöletlen *telek* lexéma mind az ellipszis, mind a kiegészülés folyamatában a 14. század közepétől a 15. század közepéig vett részt, a *telke* birtokos személyjeles alak viszont a 15. század végéig mutatkozik jelentősnek mindkét változástípus kapcsán (bár a *telke* kapcsolódására – mint a folyamat részletes bemutatásakor láthattuk – még a 16. század elejéről is találunk adatot).

2. A bővülés és a redukció a változáson átesett településnevek 33%-ában idézett elő módosulásokat. A bővülés 59, míg a vele ellentétesen ható redukció 37 esetben módosította az elsődleges névalakot, azaz egy 63%–37%-os megoszlás figyelhető meg a két változástípust illetően. A folyamatok kronológiai összehasonlítását szolgálja a 9. ábra.



9. ábra: A bővülés és a redukció kronológiai viszonyainak összevetése

A korai megjelenésük ellenére mindkét folyamat csak a 13. század közepétől válik igazán jelentőssé. Ennek következtében a bővülés és a redukció egyaránt a 14. század elején érte el produktivitásának csúcsát. A redukció esetében azonban ezen aktív időszak után a produktivásban folyamatos visszaesést figyelhetünk meg. Ezzel szemben a bővülés kapcsán úgy tűnik, hogy a 14. század közepén történt számbeli visszesést ismét egy aktívabb időszak követte, amely egészen a 15. század közepéig tartósnak bizonyult. Megállapítható továbbá az is, hogy mindkét folyamatra találunk néhány példát a vizsgált névállományban még a 16. század elejéről is: a redukcióra 1519-ből, a bővülésre pedig 1524-ből, azaz a két változás nagyjából egyidejűleg jutott a jelentősen hanyatló szakaszába.

Szatmár megye esetében a névterjedelem csökkenése és növekedése leggyakrabban képzővel valósult meg. Az aktivitás szempontjából azonban eltéréseket figyelhetünk meg abban a tekintetben, hogy amíg a bővülés szempontjából az *-i* képző tekinthető jelentősnek, s a *-d* képzőmorféma csupán elvétve vett részt a névterjedelem növekedésében, a redukció kapcsán viszont az *-i* és a *-d* toldalékmorfémák eltűnése azonos mértékű volt a másodlagosan létrejött településnevek körében, hiszen mindkét képző eltűnése 8-8 település nevében regisztrálható. Szatmár megye településnevei kapcsán tehát arra mutathatunk rá, hogy a *-d* helynévképző hajlamosabb az eltűnésre, mint a névtesthez való utólagos kapcsolódásra. Kronológiai szempontból a két képző viselkedése hasonló képet mutat, hiszen korai adatolásuk ellenére (a bővülésre 12. századi, míg a redukcióra 13. század eleji példát is említhetünk) tényleges aktivitásuk a 14. századra tehető.

A másodlagosan létrejövő településnevek körében találunk példát birtokos személyjellel és lexémával növekedett vagy csökkent névváltozatokra is, ám ez nem annyira jellemző a vármegye településneveinek körében. Kronológiai szempontból a lexikális elemek eltűnése a 14. század folyamán mutatkozik jelentősnek, noha a 15. és 16. század elejéről is találunk 1-1 példát. A lexémányi névelemmel történő bővülés ezzel szemben a 16. században tűnik aktívabbnak. A birtokos személyjellel megvalósuló bővülés és redukció kronológiai szempontból hasonlóságot mutat: mindkét folyamat a 13. századtól adatolható, tényleges megindulása a változásoknak azonban csak a 14. század közepétől figyelhető meg, és aktivitásuk még a 15. században is jelentősnek mondható.

5. Többszörös változáson átesett településnevek

A változástípusok kronológiai áttekintése után fontosnak tartok bemutatni néhány

olyan településnevet a megye névanyagából, amelyeket egyszerre (vagy egymás után) több változástípus is érintett. A megye 286, változáson átesett településnevéből csupán néhány olyat tudok említeni, amelynek történeti adatai egy többlépcsős változásról tanúskodnak.

Géctelke (1339: *Guechteleke*, NÉMETH 2008: 144) kapcsán a kiegészülés és az ellipszis folyamatának szintéziséről beszélhetünk, hiszen a két változás egyaránt érintette a településnevet, melynek következtében létrejött a másodlagos *Kisgéc* (1374: *p. Kysgech*, NÉMETH 2008: 144) településnév. A településnév adatai azt jelzik, hogy az elsődleges *Géctelke* névhez képest a változások két irányban következtek be: egyrészt az ellipszisnek köszönhetően eltűnt a *telke* földrajzi köznévi utótag, másrészt pedig a folyamat során kiegészült a névalak a *kis* tulajdonságot jelölő melléknévi jelzővel.

Többlépcsős változási folyamat eredményeként jött létre *Cserepes* (1392: *Cserepes*, NÉMETH 2008: 50) település neve is. Az elsődleges *Cserepesmező* (1337: *Cheripesmezeu*, NÉMETH 2008: 50) alakot a 14. század közepétől a *Csereped* ([1340]>390: *Cheped* [olv. *Chereped*], NÉMETH 2008: 50) névforma váltotta fel, azaz a névalak nemcsak hogy elveszítette a redukció folytán a *mező* lexémányi névelemet, hanem az *-s* képzője névelemcsere folytán *-d*-ben folytatódott. Ez a módosulás azonban alkalmi változás volt csupán, mivel a 14. század végén a *Cserepes* változatban állapotott meg a település neve.

Tamásfalva (1139: *Thamasfolwa*, NÉMETH 2008: 100) elsődleges névalakja a jelzői (személynévi) előtaggal végbemenő kiegészülés és az utótagot érintő névrészcsere következményeként *Gergelytamástelke* (1341/42>482: *t. sessionalis Gregortamastheleke*, NÉMETH 2008: 100) formára módosult. Véleményem szerint a *falva* > *telke* névrészcsere háttérben az a körülmény állhat, hogy a vizsgált területen a *telke* birtokos személyjeles alakokkal kiegészült formák mutatkoznak jelentősnek, és ennek a dominanciának a hatására történhetett meg itt is az utótagok cseréje.

Sárvár (1217/550: *Sasuar* [olv. *Saruar*], NÉMETH 2008: 259) változástörténete is figyelmet érdemel. E település esetében szintén többlépcsős változási folyamatról beszélhetünk: az elsődleges településnév földrajzi köznévi utótaggal kiegészült formáját, a *Sárvármonostorá*-t (1347: *Sarvarmonostora*, NÉMETH 2008: 259) a 14. század közepén érintette a redukció folyamata, létrehozva a *Sármonostora* (1331: *Sarmonustra*, NÉMETH 2008: 259) névalakot.

Összegezve a fent leírtakat azt emelhetjük még ki, hogy a többlépcsős változási folyamaton átesett másodlagos névalakok mindegyike a 14. század közepe tájáról adatolható. A példák alapján az is szembetűnő, hogy a dolgozatomban bemutatott szabályokba foglalható részleges változások nagy része részt vett az itt tárgyalt, azaz a többféle tendenciától érintett

településnevek kialakulásában. A változástípusok korábban részletezett kronológiai megoszlása és az itt tett megállapítások azt jelzik, hogy az egyes változástípusok produktivitása nagy fokú hasonlóságot mutat Szatmár vármegye településneveit érintően, hiszen a változások jelentős része a 14. század folyamán hatott a vizsgált névállományra.

Irodalom

- ÁSZ. = FEHÉRTÓI KATALIN, *Árpád-kori személynévtár. 1000–1301.* Budapest., 2004.
- BÉNYEI ÁGNES (2012), *Helynévképzés a magyarban.* Debrecen.
- BÖLCSKEI ANDREA (1997), A spontán névkorrelációs rendszer alakulása a XVIII–XIX. századi helységneveink körében. *Névtani Értesítő* 19: 16–26.
- BÖLCSKEI ANDREA (2010), *A magyar településnevek korrelációs rendszerének alakulása a természetes névadás korszakában.* Budapest.
- ENGEL PÁL (2001) *Magyarország a középkor végén. Digitális térkép és adatbázis a középkori Magyar Királyság településeiről.* CD-ROM. MTA Történettudományi Intézet. Budapest.
- FNESZ. = KISS LAJOS, *Földrajzi nevek etimológiai szótára I–II.* Negyedik, bővített és javított kiadás. Budapest., 1988.
- HOFFMANN ISTVÁN (1993), *Helynevek nyelvi elemzése.* Debrecen.
- HOFFMANN ISTVÁN (1999), A helynevek rendszerének nyelvi leírásához. *Magyar Nyelvjárások* 37: 207–216.
- HOFFMANN ISTVÁN (2003), *Magyar helynévkutatás. 1958–2003.* Debrecen.
- INCZEFI GÉZA (1965), A földrajzi nevek differenciálódásáról. *Magyar Nyelv* 61: 75–80.
- JAKAB LÁSZLÓ–KÁLNÁSI ÁRPÁD (1987), *A Nyírbátori járás földrajzi nevei.* Nyírbátor.
- KÁLNÁSI ÁRPÁD (1989), *A Mátészalkai járás földrajzi nevei.* Debrecen
- KÁLNÁSI ÁRPÁD (1996), *Szatmári helynévtípusok és történeti rétegződésük.* Debrecen.
- KÁLNÁSI ÁRPÁD–SEBESTYÉN ÁRPÁD (1993), *A Csengeri járás földrajzi nevei.* Debrecen.
- KARÁCSONYI JÁNOS (1900/2004), *A magyar nemzetségek a XIV. század közepéig.* Budapest., 1900. Második, reprint kiadás. Budapest., 2004.
- KÁROLY SÁNDOR (1970), *Általános és magyar jelentéstan.* Budapest.
- KÁVÁSSY SÁNDOR (1993), Szatmár vármegye az Árpád-korban. In: *Szabolcs-Szatmár-Bereg megye monográfiája. 1. Történelem és kultúra.* Szerk. CSERVENYÁK LÁSZLÓ. Nyíregyháza. 161–172.
- KRISTÓ GYULA (2003), *Nem magyar népek a középkori Magyarországon.* Budapest.
- MAKSAY FERENC (1940), *A középkori Szatmár megye.* Budapest.
- NÉMETH PÉTER (1993a), A honfoglalástól az Árpádok kihalásáig. In: *Szabolcs-Szatmár-Bereg megye monográfiája. 1. Történelem és kultúra.* Szerk. CSERVENYÁK LÁSZLÓ.

Nyíregyháza.139–160.

NÉMETH PÉTER (1993b), Az Árpádoktól Mohácsig. In: *Szabolcs-Szatmár-Bereg megye monográfiája. 1. Történelem és kultúra*. Szerk. CSERVENYÁK LÁSZLÓ. Nyíregyháza. 173–192.

NÉMETH PÉTER (2008), *A középkori Szatmár megye települései a XV. század elejéig*. Nyíregyháza.

PAIS DEZSŐ (1926): *Magyar Anonymus. Béla király jegyzőjének könyve a magyarok cselekedeteiről*. Fordította és jegyzetekkel ellátta: PAIS DEZSŐ. Budapest, Magyar Irodalmi Társaság.

RÁCZ ANITA (1997), Az ómagyar kori településnevek differenciálódásáról. *Magyar Nyelvjárások* 34: 125–146.

J. SOLTÉSZ KATALIN (1979), *A tulajdonnév funkciója és jelentése*. Budapest.

SZABÓ ISTVÁN (1966), *A falurendszer kialakulása Magyarországon. X–XV. század*. Budapest.

SZIRMAY ANTAL (1809–1810), *Szathmár vármegye fekvése, történetei és polgári esmérete*. Buda

TÓTH VALÉRIA (2008), *A településnevek változástipológiája*. Debrecen.

Függelék

Dolgozatom további része a függelék tartalmazza, amelyet NÉMETH PÉTER: *A középkori Szatmár megye települései a XV. század elejéig* (2008) című könyve alapján készítettem el. A mellékletben a NÉMETH PÉTER által összegyűjtött és rendszerezett Szatmár megyei településnevek adatbázisba szerkesztett változatát közlöm.

A táblázat első oszlopában a településnév első előfordulása olvasható. A következő oszlop ezen név első adatolásának idejét és betűhív alakját tartalmazza. Ha észlelhető volt változás a névtesten, akkor a következő oszlopban a módosult névalakot tüntettem fel, amely mellett szintén megjelenik a megváltozott településnév első névadata és betűhív formája. Ezt követi – a TÓTH VALÉRIA által kialakított változástipológia alapján (2008) – a változástípus megnevezése. A könnyebb tájékozódás érdekében a táblázat tartalmazza a településnevekhez tartozó lapszámot is. Az adatbázis utolsó oszlopában a ma élő helynév vagy a településre vonatkozó egyéb információ olvasható.

Elsődleges név	Névadata	Másodlagos név	Névadata	Változástípus	La psz ám	Továbbélés
Abaháza	1358: Abahaza				1	Nyírcsaholy határába olvadt.
Meggyes	1429: Meggyes	Abamegyese	1360: Abamediese	kiegészülés jelzői előtaggal	1	Abaháza Nyírmeggyes felőli része.
Adorján	1262: Adriani				2	M.Adorján R.Adrián
Ágnémeti	1411: Agnempty				2	Azonos lehet Kisnémetivel.
Agod	1338: Ogud	Papfalva	1388: Papfalua al. nom. Agod	névcseré	2	Nagygéc határába olvadt.
Akol	1337/368: Akal				3	Nagydobos és Szamosszeg határán.
Almás 1.	1364: Almas				3	Vetés területébe olvadt.
Almás 2.	1404: Almas				4	Almás-dűlő, Almáshegy, Piricse határában.
Amac	1317>319>357>388: Amoch				4	
Andrásfalva	1391: Andreasfalva	Kisandrásfalva	1383: Kysandrasfalua	kiegészülés jelzői előtaggal	4	
Andrásfalva	1391: Andreasfalva	András	1431: Andreas	ellipszis, földrajzi köznévi utótag marad el	4	
Angyahely	1391: Angyahaly				5	Meghatározása valószínűleg téves, Győr vagy Sopron megyében található.
Angyalos	1214/550: Angyolus				5	Szamosangyalos
Apa	1215/550: Apa	Apafalva	1512: Appafalwa	kiegészülés földrajzi köznévi utótaggal	5	M.Apa R.Apa

Apáti 1.	1337/368: Apati				6	Szamosszeg határába olvadt.
Apáti 2.	1335: Apaty				6	Olesvaapáti
Apáti 3.	1367: Apathy				7	M.Dobrácspáti része R.Apateu
Apáti 4.	1326/327: Apati				8	Értarcsa határába olvadt, Tyukszer apáti puszta, Tyukszer- apáti.
Aporháza	1351: Dedemez al. nom. Aporhaza	Pórháza	1431: Porhaza	transzszeman tizáció	8	Bátorliget határába olvadt, Pórháza, Pórháza-pusztá.
Dedemez	1351: Dedemez al. nom. Aporhaza	Aporháza	1351: Aporháza	névcseré	8	Bátorliget határába olvadt, Pórháza, Pórháza-pusztá.
Arteustelke	1335: Artheustheluky				8	Atya határába olvadt, Kis Arczius, Nagy Arczius.
Asszonypataka	1379: Azunpataka	Asszonypatak	1380: Azyupatak	redukció, birtokos személyjel marad el	9	
Aszuágy	[1390 u.]: Azyuag	Felsőaszuágy	1424: Felseazywagh	névosztódás	9	M.Felsőszivágy R.Asuajul de sus
Aszuágy	[1390 u.]: Azyuag	Alsóaszuágy	1424: Alsoazywagh	névosztódás	9	M.Alsószivágy R.Asuajul de sus
Atya	1313: Agcaa				9	M.Atya R.Atea
Avas	1270>409: Auas				10	Újvárossal olvadt össze.
Babod	1523: Baboth	Babodi	1524: And Babulthy de Kak	bővülés képzővel	11	Óvári határába olvadt.
Bacsó	1322: Bochou	Kisbacsó	1322: Kusbochu	névosztódás	11	Bocsó-tó Részben Ilk, részben Vitka határába olvadt.
Bacsó	1322: Bochou	Nagybacsó	1322: Nogbochu	névosztódás	11	Bocsó-tó Részben Ilk, részben Vitka határába olvadt.

Bacsó	1322: Bochou	Szőkeparlag	1524: Zewkeparlag al. nom. Bocho	névcseré	11	Bocsó-tó Részben Ilk, részben Vitka határába olvadt.
Bagda	1282: Bogda				12	Pogda Morast, kis bagda tó, nagy bagda tava, Kis-Bagda, Nagy- Bagda, Petneháza határába olvadt.
Baglya	1265>351: Bogla	Baglyaserdő	1411: silva Baglyaserdew 1454: pr. Boglyaserdeu	bővülés lexémával	13	Kántorjánosi határába olvadt.
Bagos	[1323]: Bogus				14	M.Csengerbagos R.Boghiş
Balkfalva	1411: Balkfalwa				15	Ismeretlen helyen fekszik.
Balogjánosi	1414: BalogJanosy	Kisjánosi	1416: Balogianosy al. nom. Kysianosy	névrészcsere	15	Kántorjánosi határába olvadt.
Balotafalva	[1390 u]: Bal[otafalua]				16	M.Balotafalu R.Aciua
Bán	[1312]: Baan	Ivánkabánháza	1321: Joankabanhaza	kiegészülés földrajzi köznévi utótaggal; bővülés lexémával	16	Banhaza Pusztá, Szentgyörgyábrány (ma: Nyírábrány határába olvadt).
Ivánkabánháza	1321: Joankabanhaza	Bánháza	1354>406>413: Banhaza	redukció, lexéma marad el	16	Banhaza Pusztá, Szentgyörgyábrány (ma: Nyírábrány határába olvadt).
Bánya	1445: Banya al. nom. Rivulidominarium	[Asszonypataka]	1445: Banya Rivulidominari um	névcseré	17	
Barlatelke	1329/447: Barlatheleke				17	Minden bizonnyal Szamosújlak határába olvadt.
Baromlak 1.	1338: Borumlak				18	Bizonyára Szaniszló határába olvadt.
Baromlak 2.	1421: Baromlak				18	Nyírgelse határába olvadt.

Bartfálva	1388: Bartfalua				19	
Bászna	1321: Baaccha				19	Szamosszeg határába olvadt.
Batár	1272/511: Bathar	Koppánytelke	1454: Kopantheleke al. nom. Bathar	névcseré	19	Kántorjánosi határába olvadt.
Batizháza	1364>409: Batizhaza al. nom. Feierdfona [olv: Feierdfolua]	Fejérdfalva	1364>409: Batizhaza al. nom. Feierdfona [olv: Feierdfolua]	névcseré	20	M. Batiz R. Botiz
Bátor 1.	1279/325: Batur	Nagybátor	1357: Nogbatur	névosztódás	20	Nyírbátor
Kisbátord	1323/325: Kyusbartud	Kisbátor	1355: Kysbatur	redukció, képző marad el	23	Nyírábrány és a Bagamér határába olvadt Györgyegyháza között kereshető.
Bátor	1417: Bathor	Kisbátor	1355: Kysbatur	névosztódás	23	Nyírábrány és a Bagamér határába olvadt Györgyegyháza között kereshető.
Bazan	1316: Bazan				24	Pettyén határába olvadt.
Becsi	1181/288/366/XV: Bechy	Becs	1334: Bech	redukció, képző marad el	24	Tiszabecs
Becs 1.	1334: Bech	Tiszabekcs	1478: Tizabekch	kiegészülés jelzői előtaggal	24	Tiszabecs
Becs 2.	1332-4/PpReg: Beech				25	Szamosbecs
Bedetelki	1362:Bedethelky				26	Jármí, Mátészalka és Nyírmeggyes határszögletében kereshető, talán a Bedene-kút örizte meg az emlékét.
Béltek 1.	1216/550: Beltuc				26	Nyírbéltek
Béltek 2.	1385: Beltuk				27	M. Krasznabéltek R. Beltiug
Bence	1314/499: Bench				28	Gacsály határába olvadt, Benczehalma.

Bere	1231/397 [1204-re]: Bere				28	M. Bere R. Berea
Berend	1332-4/PpReg: Byrend	Berendi	1426: Berendy	bővülés képzővel	30	M. Berend R. Berindan
Besenyő 1.	1303/372: Beseneu				30	Mátészalka határába olvadt, kisebb része nyírcsaholyi határban.
Besenyőtő	[1169]: Bessenewtho	Besenyő 2.	1326/XVIII: p. Besseneu 1469: sylva Besseneu	redukció, lexéma marad el	30	Érdengeleg határába olvadt, Nagybesenyő. R. Dindestii Mici
Betlen	1445: Bethlen	Betlenerdő	1454: pr. Bethlenerdew	bővülés lexémával	31	Kántorjánosi határába olvadt.
Bikó	1394: Byko	Magyarbikó	1424: Magerbyko	névosztódás	31	M. Papbikó R. Bicău
Bikó	1394: Byko	Oláhbikó	1424: Olahbyko	névosztódás	31	M. Papbikó R. Bicău
Bikó	1394: Byko	Nagybikó	1424: Nagbyko	névrészcsere	31	M. Papbikó R. Bicău
Bikó	1394: Byko	Szakállasbikó	1463: Zakalosebiko	névrészcsere	31	M. Papbikó R. Bicău
Bobád	1329>352: Bubad				32	Nagykároly határába olvadt, Bobáld.
Bodorfölde	1406: Bodorfewlde	Bodortellke	1423: Bodortheleke	névrészcsere	32	A Tunyogi-Csaholyi rész Györtelek, a Kállói-rész Szamoskér határába olvadt, Bodorföld.
Bodvaj	1329>352: Buduey				33	Részben Terem határába olvadt, Bódvaj, Bódvaj erdő.
Bohol	1332>341: Fabyanhaza al. nom. Bohol	Fábiánháza	1332>341: Fabyanhaza al. nom. Bohol	névcseré	33	A település történetét ld. Fábiánháza alatt.

Bolyk	1274/364: Boyk				33	Részben Nagyszekeres, részben Penyige, részben Zsarolyán Határába olvadt, Bojos, Bojos-csatorna, Bojos-domb.
Borhida	1399: Borhyda	Borhíd	1429: Borhyd	redukció, birtokos személyjel marad el	34	M. Szamosborhíd R. Valea Vinului
Boroszló	1219/550: Borozlou	Boroszlószeg	1402: Borozlousegh	kiegészülés földrajzi köznévi utótaggal	34	Panyola határába olvadt.
Borson	1181/288/366/XV: Bozan, ... ad Bosan				34	Részben Fülesd, részben Kömörő és Túrístvándi határába olvadt.
Borzova	1383 [1371 e.]: Borzova				35	Nemesborzova
Bozinta	Bozyntha				35	M. Nagy-Bozinta R. Bozinta Mare M. Kis-Bozinta R. Bozinta Mică
Börvely	1216/550: Beruei	Tótbörvely	1280: Toth Beruey	kiegészülés jelzői előtaggal	36	M. Börvely R. Bervenii
Böszörménytelke	1238>367/388: Bezermentheleke	Böszörménytelek	1238>367/388: Byzermentelek	redukció, birtokos személyjel marad el	37	Vetés határába olvadt.
Böszörménytelek	1238>367/388: Byzermentelek	Böszörmény	1411: Bezermen	ellipszis, földrajzi köznévi utótag marad el	37	Vetés határába olvadt.
But	1213/550: Buth				38	Németi határába olvadt, Kak és Németi között keresendő.

Cégény 1.	[1284]: mon. Cegen	Cégénymonostora	1344: Chegenmonustu ra	kiegészülés földrajzi köznévi utótaggal	38	Cégénydányád része.
Cégény 2.	[1279 dec. előtt]: Chegen				39	A megyehatáron fekvő Krasznacégénnyel azonos, (R. Thegea).
Csaba	1215/550: Chaba				39	Teremi határában kereshető, Csobaházi dűlő, Csobaháza, Csobaházi-erdő, Csobaházi-híd, Csobaházi nagy út.
Csaholc	1378:Chahouch				39	Csaholc
Csaholctelke	1411: Chaholctelke				40	A Csaholcerge mellett feketett, így Németi város Lázári felé eső részében kereshető.
Csaholy	1251/343: Chohol	Csaholymonostor a	1325/327/XVI: Chahalmonustu ra	kiegészülés földrajzi köznévi utótaggal	41	Nyírcsaholy
Csaholy	1251/343: Chohol	Monostoroscsahol y	1429: Monosthorosch ahol	kiegészülés jelzői előtaggal	41	Nyírcsaholy
Csalános	1325:Chalanus				42	M. Csanáros R. Urziceni
Csalános 2.	1429: Chalanus				42	Érkörtvélyes határába olvadt.
Csalánosvada	1345: Chalanuswada	Derzsvada	1347/349>>364 : Jo. de Dersuoday	névészcsere	43	Csanálossal egy.
Csalkonya	1436: Chalkonya				43	Csengerbagos határába olvadt.
Császári	1286: Chazary	Császár	1337: Chazar	redukció, képző marad el	43	Nyírcsászári

Császlómonostora	1341/342>482: Chazlomonosthora	Császló	1345: Chazlou	ellipszis, földrajzi köznévi utótag marad el	44	Császló
Csécse	1344: Cheche				45	Tiszacsécse
Csedrek	1215/550: Cheydreh				45	Hirip határában kereshető, Csedreki-erdő
Csegöld	1332-34/PpReg: Chegeld				46	Csegöld
Csegeze	1321: Chekze	Csezetelek	1321: Chekzeteluk	kiegészülés földrajzi köznévi utótaggal	47	Encsencs határába olvadt.
Cseke	1181/288/366/XV: Cheke				48	Szatmárcseke
Cséke	1357: Cheke				49	Óvári határába olvadt.
Csenger	1219/550: Senguer				49	Csenger
Cserepesmező	1337: Cheripesmezeu	Csereped	[1340]>390: Cheped [: Chereped]	redukció, lexéma marad el; névelemcsere	50	Hodász határába olvadt, Cserepes- hegy
Csereped	[1340]>390: Cheped [olv : Chereped]	Cserepes	1392: Cherepes	névelemcsere	50	Hodász határába olvadt, Cserepes- hegy.
Cserged	1338: Cherged				50	Vetés határába olvadt, Cserge.
Csokaly	1313: Chakal				51	Nyírmada határába olvadt.
Csomaköz	1298/320: Chamakuz	Nagycsomaköz	1329>384: Nogchamakas	kiegészülés jelzői előtaggal	52	M. Csomaköz R. Ciumești
Csúzér	1274>429: Sysser				53	Nyílderzs határába olvadt.
Dányán	[1406]: Danyan				53	Cégénydányád része.
Dara	1322: Darah	Feldara	1367: Feldarah	névosztódás	54	M. Szamosdara R. Dara
Feldara	1367: Feldarah	Felsődara	1312/735: Felseő Darah	bővülés képzővel	54	M. Szamosdara R. Dara

Dara	1322: Darah	Egyházasdara	1312/735: Egyhazas Darah	névosztódás	54	M. Szamosdara R. Dara
Darnyó	1341: Darno				55	Darnó
Daróc 1.	1181/288/366/XV: Drahuć				55	Fülpösdaróc része.
Daróc 2.	1220/550: Drancy				56	M. Pusztadaróc R. Dorolț
Daróc 3.	1302. Dorovch	Királydaróc	1436: Kyraldaroch	kiegészülés jelzői előtaggal	57	M. Királydaróc R. Craidorolț
Dedemez	1346: Dedemez	Aporháza	1351: Dedemez al. nom. Aporhaza	névcseré	58	Bátorliget határába olvadt.
Dég	1294: Deegh	Dégtelek	1393: Degtelek	kiegészülés földrajzi köznévi utótaggal	58	Szamoszeg határában kereshető.
Demetelke	1341/342>482: Demetheleke				59	Minden bizonnyal Jánkmajtis határába olvadt.
Dengeleg	1244/319: Dengeleg				59	M. Érdengeleg R. Dindești
Derzsi	[1272-80 k.]: Rophoyn de Dersy	Derzs	[1272-80 k.]: Ders	redukció, képző marad el	61	Nyírderzs
Derzs 2.	1321: Derzs	Derzsfölde	1330/XV: Derzfelde	kiegészülés földrajzi köznévi utótaggal	62	Kisvarsány határában kereshető.
Deustelke	1279: Deusteluke				62	Sorsa Mokéval azonos.
Dob	1238>317>319>357>388: Doob	Balkány-Dob	1261: Balkun- Dob	kiegészülés jelzői előtaggal	62	M. Szamosdob R. Doba
Dobos	1219/550: Dubos	Nagydobos	1392:Nogdubus	kiegészülés jelzői előtaggal	63	Nagydobos

Dobra	1383: Dobra				66	M. Dobra R. Dobra
Dobrács	[1321 e.]: Dobrach				67	M. Dobrácsapáti része R. Apateu
Domahíd	[1280 k.]: Damahyd	Domahida	[1288-90]: Damahyda	bővülés birtokos személyjellel	67	M. Domahida R. Domănești
Domahida	[1288-90]: Damahyda	Dománhida	[1390 e.]: Damanhyda	bővülés képzővel	67	M. Domahida R. Domănești
Dombó	1312/735: Dumbo				69	Komlódtótfalu határába olvadt.
Dombravica	1411: Dobrawycha				70	M. Dombrovica=Szakállasdombó R. Dumbrăvița
Domonkosfölde	1425: Domankwsfewlde				70	Túrriese határába olvadt, Domonkos.
Dorombos	1375: Dorumbus				70	Krassó határába olvadt.
Ebes	1282: Ebes				71	Nem dönthető el, melyik falu jelöli ma.
Ecsedi	1220/550: de v. Euchety	Ecsed	1291: Eched	redukció, képző marad el	71	Nagyecsed
Ecsed 2.	1370: Vched				72	Nagyecsed határába olvadt, Kicsecsed
Petenye	1216>391: Pothena	Kisegerd	1268: Kysegurd	névcseré	73	M. Egri R. Agriș
Eger	1339: Eger	Egri	1339>348: de Egry	bővülés képzővel	73	M. Egri R. Agriș
Ejeg	1303/372: v. Eyeg	Remeteszeg	[1360-61 k.]: Remetezegh al. nom. Eyegh	névcseré	74	Mátészalka-Kocsord határába olvadt.
Ekkul	1238>388: Ekkul				75	Vetés területén kereshető.
Emőcstelke	1310>399: Emechteleke				75	Kis-és Nagyvarsány határában kereshető.
Encsencs	1321: Enchench				76	Encsencs
Endrégy	[1312]: Endreg	Endréd	1336: Endreed	névelemcsere	77	M. Érendréd R. Andrid

Eperjes	1392: Epperyes				77	Nyírkáta határába olvadt.
Erdő	1272/511: Erdeu	Betlenerdő	1454: Bethlenerdew	kiegészülés jelzői előtaggal	78	
Erdőd 1.	1215/550: Herdeud	Erdő	1323: Erdeu	redukció, képző marad el	78	M. Erdőd R. Ardud
Erdőd 2.	1264/291: Erdeud	Kiserdő	1424: Kyserdewd	kiegészülés jelzői előtaggal	79	Erdőd határába olvadt.
Erdődálja	1383: Erdewdalya				79	
Erdőszád	1231/397: Ereusag [Erdeuzad]	Erdőszáda	1385: Erdeuzada	bővülés képzővel	80	M. Erdőszád R. Arduzat
Erdőszád	1231/397: Ereusag [Erdeuzad]	Erdőszáda	1393: Erdeuzada	bővülés birtokos személyjellel	80	M. Erdőszád R. Arduzat
Tyukod	1181/288/366/XV.: Tykod	Etetyukodja	1344: Etetykudya	kiegészülés jelzői előtaggal	81	Ma Porcsalma része.
Etetyukodja	1344: Etetykudya	Etetyukod	1395: Ethethycod	redukció, birtokos személyjel marad el	81	Ma Porcsalma része.
Fábiánháza	1332>341: Fabyanhaza al. nom. Bohol	Bohol	1332>341: Fabyanhaza al. nom. Bohol	névcseré	82	Fábiánháza
Farkasaszó	1424: Farkasazow				83	M. Farkasaszó R. Fărcașa
Farkasdi	1345: Farkasdy				83	Túrístvándi határába olvadt.
Fazekas	1429: Fazekas				83	
Fekete	1229/550: Fekethe				83	Garbolc határába olvadt, Feketedüllő, Fekete-föld.
Feketefalu	1411: Fekethefalw				83	M. Feketefalu R. Ocoliş

Feketepatak	1491: Fekethepatak				84	M. Feketepatak R. Valea Neagră
Felsőbánya	1379: de Azunpataka et de Ffelseubanya	Asszonypataka	1379: de Azunpataka et de Ffelseubanya	névcseré	84	
Felsőszokond	1424: Felsewzolond				84	M. Kisszokond R. Soconzel
Fény	[1274?]: Feyr [olv: Feyn]	Fénytelke	1381: Fentheluke	kiegészülés földrazzi köznévi utótaggal	85	M. Mezőfény R. Foieni
Felsőfernezely	1329: Felső-Fernezely				86	M. Felsőfernezely R. Firiza
Füleháza	1321: de Phulehazay	Fülemező	1394: Filemezeu	névész>név elem csere	86	Szaniszló határába olvadt.
Fülek	1422: Phylek				86	Piskárkos határába olvadt.
Fülesd	1181/288/366/XV: Filesd	Füles	1418: p. Fyles	redukció, toldalékmorféma marad el	87	Fülesd
Fülestapolnokközi	1345: Philestupulnukkuzy				87	Istvándi határába olvadt.
Fülöp	1325: Phylup				87	Fülöp, Kis-Fülöp, Nagy-Fülöp
Fülöpi	1181/288/366/XV: Philipi	Fülpös	1355: Petri de Fylpus	névcseré	88	Ökörítófülpös része.
Gacsály	[1263]/264: Gachal				89	Gacsály
Petri	[1291–4]: Petri	Gálospetri	1321: Galuspeturij	kiegészülés jelzői előtaggal	90	M. Gálospetri R. Galospetreu
Garancs	1268: Goronch	Garan	1351: Jo. de Garan	redukció, képző marad el	91	Részben Udvari, részben Kak határába olvadt, Garanhát, Garand.
Garbolc	1229/550: Gurbuc				91	Garbolc
Gát	1322>433: Gath				92	Piricsétől DK-re kereshető.
Gebe	1332–4/PpReg: de Gebe				93	Nyírkáta

Géberjén	1181/288/366/XV: Gabrian	Géberjénszeg	1436: Gaboryanzeg	kiegészülés földrajzi köznévi utótaggal	93	Géberjén
Gebusa	1181/288/366/XV: Gebusa				94	Kölcse határába olvadt, Gebe sor, Gebe-sor-Első-forduló, Gebe-sor-Második-forduló, Gebe-sori dűlőút.
Ged	1341/342>482: Ged				94	Jánk határában kereshető.
Géc	1280: de Gech				94	Csengersimához csatolták.
Gelén	1215/550: Gyliau	Gelénes	1234/550: Gillianus	bővülés képzővel	96	Vetés határába olvadt.
Gelénes	1234/550: Gillianus	Gelénesvég	1335: Gyliauusveig	bővülés lexemával	96	Vetés határába olvadt.
Gencs	[1290–1300]: Gunch				97	M. Gencs R. Ghenci
Genye	1415: Jo. de Genye	Genyetalke	1496: Genyetheleke	kiegészülés földrajzi köznévi utótaggal	98	Nyírcsászári határában kereshető.
Gércekövedhely	1253: Guerchykenhely [olv: Guerchykeuedhely]	Gércekőhely	1341/342>482: Gerchekeuhel	redukció, képző marad el	98	A hely azonosítása nehéz.
Géres	1367: de Gyres				99	M. Géres R. Ghirița
Tamásfalva	1339: Thamasfolwa	Gergelytamástelke	1341/42>482: Gregortamastheleke	kiegészülés jelzői előtaggal; névrészcsere	100	Ld. Molonta alatt!
Gergelytamástelke	1446: Molontha al. nom. Gergeltamasteleke	Molonta	1446: Molontha al. nom. Gergeltamasteleke	névcseré	100	Ld. Molonta alatt!

Gernezt	1215/550: Guernezt	Gernez	1320: Gernez	redukció, képző marad el	100	Mezőpetri határába olvadt, Szent János puszta.
Gernezt	1215/550: Guernezt	Terem	1449: Gernez al. nom. Therem	névcseré	100	Mezőpetri határába olvadt, Szent János puszta.
Gernezt	1215/550: Guernezt	Szentjánostelke	1470: Zentjanosthelek e	névcseré	100	Mezőpetri határába olvadt, Szent János puszta.
Gilvác	[1291]: castrum Giluas 1347>352: p. Gylaus				101	M. Gilvác R. Ghilvac
Tótfalu	1400/405: Tothfalu	Giród	1406: Tothfalu al. nom. Gerod	névcseré	102	M. Giródtótfalu R. Tăuții de Sus része
Gothárd	1411: Gothard	Gothárdtelke	1409: Kodharthelky	kiegészülés földrajzi köznévi utótaggal	102	Ld. Koppántelke!
Gothárd	1423: Gothard al. nom. Reeth	Rét	1423: Gothard al. nom. Reeth	névcseré	102	Ld. Koppántelke! Rét a vajai Réti- hegygel azonosítható.
Gömlé	1181/288/366/XV.: Geruley [olv. Gemley]				103	Gömlécs, Gyümölcsöskert.
Görbed	1338: de Gurbed				103	M. Szatmárgörbed R. Romănești
Görgésmező	1411: Gergesmezew	Görgés	1512: Gewrges	redukció, lexéma marad el	103	Részben Jármí, részben Vaja határába olvadt.
Gurhó	1303/372: Gurho				104	Mátészalka határába olvadt.
Gyarmat	1332–4/Pp.Reg.: Garmath	Gyarmatalja	1406: Gyarmath alya	kiegészülés földrajzi köznévi utótaggal	104	Fehérgyarmat
Gyene	1213/550: de v. Dyuna [olv. Gyuna]				105	
Györkefalva	1411: Gyywrkefalwa				105	M. Györkefalva R. Cetățele

Györtelke	1380: Giurtheleke				106	Györtelek
Gyügye	1284: de Dide				106	Gyügye
Gyülvész	1341: Gulvez	Újfalu	1406: Wyfalw alias Gelwez	névcseré	107	Ld. Újfalu 1.!
Gyűrűs	1424: Gywres				108	M. Oláhgyűrűs R. Gerăușa
Hagymás	1339/364: Hagymas				108	Talán Patóháza határába olvadt, Hagymás kert.
Halfalva	1411: Halfalwa				109	Ismeretlen helyen fekszik.
Hangony	1220/550: de v. Hongun				109	Hangony. Vélhetőleg Ugocsa vagy Szatmár megyében kereshető.
Hermánszeg	1314/499: Hermanzegh				109	Hermánszeg
Hetény	1459: Heten alias Reeth	Rét	1459: Heten alias Reeth	névcseré	110	A Vajához tartozó Réti-hegy könyékén kereshető.
Heténypuszta	1421: Hethempasta [olv. Hethenpustha]				110	Fekvése nem ismeretes, a D- Nyírségben kereshető.
Hidegkút	1405: Hydegkwth				110	M. Laposbányahidegkút R. Mocira
Hirip 1.	1216: Herep				111	A Bikópatak és a Szamos között kereshető.
Hirip 2.	de Hyrip				112	M. Hirip R. Hrip
Hodász	1286/511: Hudaz	Hetény	1358: Heten al. nom Hudaz	névcseré	112	Hodász
Hódostó	1219/550: Hodosto	Hódos 1.	1328: de Hudus	redukció, lexéma marad el	113	Nagyhódos
Hódos 2.	1264/291: Hudus				114	Zsadány és Amac között elterülő puszta.
Hódos 3.	1424: Felsehodos, Alsohodos	Felső-, Alsóhódos	1424: Felsehodos, Alsohodos	névosztódás	114	M. Oláhhódos=Béltekhódos R. Hodișa
Homok	1261/350: Humuk	Homoki	1430: Homoky	bővülés képzővel	115	M. Sándorhomok R. Nisipeni

Homoród 1.	1264/291: Humurod	Kis-, Nagyhomoród	1273/428: minoris Humuruk 1428: maioris Homorwk	névosztódás	115	Madarász határába olvadt.
Homoród 2.	[1390]: Homrod	Felsőhomoród	1424: Felsehomorod	névosztódás	115	M. Felsőhomoród R. Homorodul de Sus
Homoród 2.	[1390]: Homrod	Nagyhomoród	1424: Naghomorod	névosztódás	115	Középhomoród=Nagyhomoród M. Középhomoród R. Homorodul de Mijloc
Homoród 2.	[1390]: Homrod	Megyerlehomoró d	1424: Megerlehomoro d	névosztódás	115	Rentehomoród=Megyerlehomoró d M. Alsóhomoród R. Homorodul de Jos
Hosszútelek	1429: Hozzutelek				116	A Hosszú-ér körül lereshető.
Huszt	1337: Huzth				116	Azonosítható Szentmiklós 2.-vel.
Iklód 1.	1374: Iklod	Kisjánosi	1456: Kys Janossy alias Iklod	névcseré	116	Nyíriklód, 1916 óta Kántorjánosi része.
Iklód 2.	1371: de Yklod				117	Petneháza határába olvadt, Iklód puszta.
Ilk	1322. Elk				117	Ilk
Illő	1321: Illeu				117	Talán a piricsei határ Encsencs felé eső részébe olvadt.
Iloba	1491: Yloba				118	M. Iloba R. Ilba
Szakoly	[1290]: Zokol	Inesakolya	1314: Inezakala	kiegészülés jelzői előtaggal	118	Szakoly határába olvadt, Inaszakla
Iriny	1219/550: de v. Iuren				119	M. iriny R. Irina
Istvándi	1344: Isthfandi	Istvánd	1357: Estephand	redukció, képző marad el	120	Túrístvándi

Ivánlegénytelke	1394: t. Iwanlegentheleke	Ivánkattelke	1404: p. Jankatheleke	névelemcsere	120	Nyírpilis határába olvadt.
Ivánlegénytelke	1394: t. Iwanlegentheleke	Ivántelke	1434: Jwantheleke	redukció, lexéma marad el	120	Nyírpilis határába olvadt.
Izgeb	1429: Izgeb				121	Nagyobb része Szamosangyalos határába olvadt, a kisebb Csenger határába.
Jakab	1373: Fabah [olv. Jacab]				121	A D-Nyírségben, ismeretlen helyen fekszik, Jakabháza.
Jakóvár	[1274]>409: vidl. Jakouara	Megyesalja	1377: castrum de Megessalla	névcseré	122	
Jánk	1277/325: Jank				122	Jánkmajtis
János	1272/511: Janus	Jánosi	[1310–20 k.]: de Juuanusy	bővülés képzővel	123	Kántorjános
Jánosi 2.	1322: Iwanissis [olv. Juanisy]	Csengerjánosi	1429>549: ChengerJanosi	kiegészülés jelzői előtaggal	126	Részben Szamosangyal, részben Pátyod és Csenger határába olvadt, Pusztá Jánosi.
Járomtelke	1325/XVI.: Jaromteleke	Járomtelek	1355: Jarmiteluk	redukció, birtokos személyjel marad el	126	Jármi
Jármitelek	1355: Jarmiteluk	Jármi	1362: Jarmy	ellipszis, földrajzi köznévi utótag marad el	126	Jármi
Jenő	1322/323: Jeneu				127	Talán Vasad határába olvadt.
Jeszenő	1345: Iesenew [olv. Jezeneu]				127	Részben Szatmárcseke, részben Túrístvándi határába olvadt, a községtől Ny-ra, Eszenyő, Eszenyő Wald.
Jubánföldre	1327: Yobaanfeulde				127	Mándy szerint Kántorjánosi határába olvadt.
Kadarcs	1308: Kadarch				128	

Kak	1268: Kok	Kaki	1341: Abram de Koky	bővülés képzővel	128	M. Kak R. Cucu
Kakat	1296: castrum Kokoth	Kakatvára	1381/392/393: Kakathwara	kiegészülés földrajzi köznévi utótaggal	128	Pusztadobos határába olvadt, Kokod-vár.
Kalafalva	1337: de Kalofolua	Kala	1391: de Kola	ellipszis, földrajzi köznévi utótag marad el	129	Érszentkirály határába olvadt.
Kalafalva	1337: de Kalofolua	Kalatelke	1344: Kalateluke	névészcsere	129	Érszentkirály határába olvadt.
Kalatelke	1344: Kalateluke	Kalatelekek	[1444]: Kalathelek	redukció, birtokos személyjel marad el	129	Érszentkirály határába olvadt.
Kálmánd	1217/550: de v. Ceunand [olv. Camand]	Kétkálmánd	1335>397: Keethkamand	kiegészülés jelzői előtaggal	129	M. Kálmánd R. Cămin
Kálmánd	1217/550: de v. Ceunand [olv. Camand]	Kálmán	1500: Kalman	redukció, képző marad el	129	M. Kálmánd R. Cămin
Kaplony	[1283k., 900 u.-ra]: Cupian	Kaplony- Monostora	1267: Koplón- Monostura	kiegészülés földrajzi köznévi utótaggal	130	M. Kaplony R. Căpleni
Kapnik	1455: Kapnek				131	M. Kapnikbánya R. Căvnic
Kápolna 1.	1342: Capolna				131	Nyírmada határába olvadt, a községtől ÉK-re.
Kápolna 2.	1418: de Kapulna				132	Nem azonos Kápolna 1-gyel, talán Vicske.

Kapus	1303/372: Kopus				132	Mátészalka, ill. Kocsord területébe olvadt; a tunyogmatolcsi határszögletben, Vaskapu, Vaskapu dűlő.
Károly	1213/550: de v. Karil				132	M. Nagykároly R. Carei
Karuly	1322>433: Karol				133	Részben Nyírbátor, Részben Nyírpilis határába olvadt, Karuly /erdő/, Karolyi dűllő.
Kasod	1426: Kossod				134	
Káta	1221/550: de Kata				134	Az adatok szerint Kátaszentmiklós lehet.
Kátaszentmiklós	1428/462: Katazenthmyklos				135	Ma Krasznaszentmiklós R. Sînmiclăuş
Katoly	1390: Kathol				135	Krasznaszentmiklós határába olvadt.
Kegye	[1235–70]297>300/XVIII.: Kege	Magyarkegye	1417: Magyarkege	névosztódás	135	M. Kegye R. Chegea
Kegye	[1235–70]297>300/XVIII.: Kege	Oláhkegye	1417: Olachkege	névosztódás	135	M. Kegye R. Chegea
Kegye	[1235–70]297>300/XVIII.: Kege	Váraljakegye	1417: Varallyakege	névosztódás	135	M. Kegye R. Chegea
Kékes 1.	1405: Kekes				137	M. Oláhkékes R. Chechiş
Kékes 2.	1411: Kekes				137	M. Magyarkékes R. Unguraş
Kékesmező	1478: Kykesmezew				137	Jánosi, Derzs és Hodász egyikének határában kereshető.
Kenéztelek	1345: Kenizthelek [olv. Kenezteluk]	Kenéztelke	1345: Keniztheleke	bővülés birtokos személyjellel	137	Fehérgyarmat határába olvadt.

Kenéztelke	1345: Keniztheleke	Kenéz	1487: Kenez	ellipszis, földrajzi köznévi utótag marad el	137	Fehérgyarmat határába olvadt.
Kér	1292: Keer	Kéri	1325: Keri	bővülés képzővel	138	Szamoskér
Kerecset	1323: Kerecheth				139	Olcsvaapáti határába olvadt, Kerecsetkert.
Kerepse	1345: Kerepz [olv. Kerepse]				140	Tiszacsécse határába olvadt, a községtől É-ra.
Kernece	1341/342>482: Kerneche				140	Részben Panyola, részben Kisar határába olvadt, Kerice, Kiricce.
Kide	1221/550: de v. Fede [olv. Kide], 1307: Kyde				140	Részben Csanáros és Csomaköz, részben Szaniszló határába olvadt, Kidei puszta, Kidei hát, Kigyei puszta, Kigye.
Kisar	[1375–85 k.]: de Kysar				142	Kisar
Kisbesenyő	1316: Kysbesenew				142	Érdenleg határába olvadt.
Kiscsomaköz	1473: KysChomokaz al. nom. WarChomokaz	Várcsomaköz	1473: KysChomokaz al. nom. WarChomokaz	névrészcsere	143	Ld. Várcsomaköz alatt!
Kisdaróc	1482: Kysdarocz				143	Pusztadaróc része volt, így ennek határába olvadt.
Derzs	1424: Ders	Kisderzs	1329: Kyusers	kiegészülés jelzői előtaggal	143	Nyírmihálydi határába olvadt, a községtől ÉK-re, az encsencsi határszöglet irányába.
Derzs	1424: Ders	Derzstelek	1421: Derstelek	kiegészülés földrajzi köznévi utótaggal	143	Nyírmihálydi határába olvadt, a községtől ÉK-re, az encsencsi határszöglet irányába.
Kisfalud	1391: Kysfalud				143	M. Érkisfalu R. Satul Mic

Géctelke	1339: sessio Guechteleke	Kisgéc	1374: p. Kysgech	ellipszis, földrajzi köznévi utótag marad el; kiegészülés jelzői előtaggal	144	Nagygéc határába olvadt, a községtől É-ra.
Gelénes	1406: Gelyenis	Kisgelénes	1406: Kysgelienis	kiegészülés jelzői előtaggal	144	Minden bizonnyal Amac határába olvadt. A határjárás kezdetén Herbolcz néven dűlőként ismert.
Kisgelénes	1406: Kysgelienis al. nom. Palfalua	Pálfalva	1406: Kysgelienis al. nom. Palfalua	névcseré	144	Minden bizonnyal Amac határába olvadt. A határjárás kezdetén Herbolcz néven dűlőként ismert.
Hodos	1424: Hodos	Kishodos	1486: Kyshodos	kiegészülés jelzői előtaggal	144	Kishódos
János	1272/511: Janus	Balog	1284/439: Balwgh	névcseré	144	Ls. Iklód!
János	1272/511: Janus	Jánosháza	1329: Iwanushaza	kiegészülés földrajzi köznévi utótaggal	144	Ls. Iklód!
János	1272/511: Janus	Kisjános	1355: Kysywamus	kiegészülés jelzői előtaggal	144	Ls. Iklód!
Jánosi	1320: de Iwanusy	Kisjánosi	1326: Kusyvamosi [olv. Kusywanusy]	kiegészülés jelzői előtaggal	144	Ls. Iklód!
Jánosháza	1329: Iwanushaza	Balogjánosháza	1329: Bolug-Iwanushaza	kiegészülés jelzői előtaggal	144	Ls. Iklód!

Balogjános	1416: Balogianosy alias Kysianosy	Kisjánosi	1416: Balogianosy alias Kysianosy	névrészcsere	144	Ls. Iklód!
Kiskoles	1406/637: Kykolch				146	M. Kiskoles R. Culciu Mic
Mada	1351: Mada	Miklósmadája	1330/XV: Miklosmadaya	kiegészülés jelzői előtaggal	146	Nyírmadába olvadt.
Mada	1351: Mada	Kismada	1375. Kysmada	kiegészülés jelzői előtaggal	146	Nyírmadába olvadt.
Kismajtény	nem ismert adat				147	M. Kismajtény, hozzátartozik Ó-Kismajtény-telep
Kismajtis	1341/342>482: Kysmoytus				147	Minden bizonnyal Jánkmajtis határába olvadt.
Kisnémeti	1339: Kysnemty				147	Szatmárnémeti határába olvadt.
Kispanyola	1366. Kysponyla				148	Panyola határába olvadt.
Kispiricse	1378/550: Kyspereche				148	Nyírbátor határába olvadt, a várostól D-re, a piricsei határszögletben.
Kisrozsályd	1314/499: Kysrusald al. nom. Saar	Sár	1314/499: Kysrusald al. nom. Saar	névcser	148	Rozsály határába olvadt.
Kisrozsályd	1314/499: Kysrusald al. nom. Saar	Kisrozsály	1425: Kys Rosal	redukció, képző marad el	148	Rozsály határába olvadt.
Kissárkány	1345: Kisorján [olv. Kyssarlian]				149	Kisar határába olvadt.
Zsadány	1362: Sadan	Kiszsadány	1406. Kyssadan	kiegészülés jelzői előtaggal	149	Szatmárzsadány határába olvadt.
Kocsord	1262: Ruchard [olv. Kuchurd]	Kocsordhida	1277: Kochurdhyda	kiegészülés földrajzi köznévi utótaggal	150	Kocsord

Kocsord	1262: Ruchard [olv. Kuchurd]	Hidaskocsord	1325>327/XVI: Hydus Kwchwrđ	kiegészülés jelzői előtaggal	150	Kocsord
Kocsord	1262: Ruchard [olv. Kuchurd]	Nagykocsord	1429>549: Nagikocsord	névosztódás	150	Kocsord
Kocsord	1262: Ruchard [olv. Kuchurd]	Kiskocsord	1474: Kyskochord	névosztódás	150	Kocsord
Kolcs	1312: Kulch	Illéskolcsa	1312: Iliokolchya	névosztódás	151	M. Nagykolcs R. Culciu Mare
Kolcs	1312: Kulch	Egyházaskolcsa	1312: Ehazaskolchya	névosztódás	151	M. Nagykolcs R. Culciu Mare
Kolcs	1312: Kulch	Mikekolcsa	1325: Mykekulchia	névosztódás	151	M. Nagykolcs R. Culciu Mare
Kolcs	1312: Kulch	Elekkolcsa	1325: Elyekkulchia	névosztódás	151	M. Nagykolcs R. Culciu Mare
Kolcs	1312: Kulch	Paplankolcsa	1352/638: Paplankolchya	névosztódás	151	M. Nagykolcs R. Culciu Mare
Kolcs	1312: Kulch	Kétkolcs	1334: Kethkulch	kiegészülés jelzői előtaggal	151	M. Nagykolcs R. Culciu Mare
Komlód	1337: Kumlod				152	Komlódtótfalu része, a falu D-i végét nevezik Komlódnak.
Koncs	1181/288/366/XV: Cuncul [olv. Cuncue]				153	Ismeretlen helyen fekszik.
Konyha	1391: Kuhnye				153	Talán a kaplonyi határ Konyhahely dűlője őrizte meg emlékét.
Kopánytelke	1409: Kopyantheke	Kopánytelek	1519: Kopantelek	redukció, birtokos személyjel marad el	153	Kántorjánosi és Vaja felé eső, É-i határszegletben kereshető.
Kopánytelke	[1451]: Kopantheleke al. nom. Bathar	Batár	[1451]: Kopantheleke al. nom. Bathar	névcseré	153	Kántorjánosi és Vaja felé eső, É-i határszegletben kereshető.
Kóród 1.	1344: Korogh	Kóród	1345: Korod		154	Tizsakóród

Kóród 2.	1348: Korowgh	Kóród	1520: Korod		154	M. Szamoskóród R. Corod
Korpád	1346/347>409/XVIII: Korpad				155	Feltehetőleg Romád nevének félreolvasása.
Kósa	1181/288/366/XV: Cuse				155	Részben Porcsalma (Kósa-dűlő, Kis-Kósa, Nagy-Kósa), részben Hermányszeg (Kós erdő), részben Szamossályi (Kós erdő dűlő) határába olvadt.
Kosmonta	1313: Cusmuta				155	Atya határába olvadt (Kis Kosmonta, Nagy Kosmonta), egy része a nagypeleskei határba esik.
Kostáton	1271/281: Costatun				155	Tyukod és Csenger határába olvadt, a várostól Ny-ra.
Kozár	1335. Kozár	Kozárd	1421: Kozard	bővülés képzővel	156	Részben Nagykároly (Kis Kozárd, Nagy Kozárd dűlő), részben Kaplony (Kozárdi dűlő) határába olvadt.
Kozárd	1421: Kozard	Kozárdegyháza	1398: Kozardeghaza	kiegészülés földrajzi köznévi utótaggal	156	Részben Nagykároly (Kis Kozárd, Nagy Kozárd dűlő), részben Kaplony (Kozárdi dűlő) határába olvadt.
Kölcse	1339: Kulche	Kölcsei	1181/288/366/XV: Kelchei	bővülés képzővel	156	Kölcse
Kömörő	1181/288/366/XV: Kemerew				157	Kömörő
Körmöly	1373: Kezmel [olv. Kermeel]				158	Részben Bátorliget (Körmei erdő, Körmő), részben Fény határába olvadt.
Körös	1215/550: Kers				158	M. Érkörös R. Chereusa
Körtvélyes	1322/323: Kurthuelus				159	M. Érkörtvélyes R. Curtuiuşeni
Körtvélyestelek	1348: Kurtwelesteluk				161	Nyírmada határába olvadt, a községtől DK-re, Körtvélyszög.

Krassó	1300>360: Karasso				161	M. Szamoskrassó R. Cărășeu
Kupóc	1322/323: Kupuch				162	Érvasad határába olvadt.
Kútér	1320: Kuther	Petőtelke	1519: Pethetheleke al. nom. Kewtheer	névcseré	162	Részben Nagypeleske (Kutas erge, Kötél hát), részben Atya (Kút-ergéje) határába olvadt.
Küsmöd	1322/323: Kysmeud				163	A patak nyomán Piskolt vagy Reszege határában kereshető.
Laphegy	1424: Laphogh				163	M. Laphegy R. Cuța
Lápos	1300>360: Lapus	Láposbánya	1491: LaposBanya	kiegészülés földrajzi köznévi utótaggal	163	M. Láposbánya R. Băița
Lászlótelke	1322/323: Lazlouteleke	Onad	1333/572: Lazlouteleke al. nom. Ounad	névcseré	164	Piskolt határába olvadt, a falutól DNY-ra.
Lázár	1261/350: Lazar				164	M. Lázári R. Lazuri
Legénysára	1421: Legensara				166	Fény határába olvadt, Legény sár föld.
Lippó	1409: Lipo				166	M. Szamoslippó R. Lipău
Loh	1313: Lok				166	Talán azonos azzal a nagykiterjedésű földdarabbal, amely Csaholc, Kisnamény és Vámosoroszi határában terült el.
Lőkös	1326: Lucus	Lőköstelke	1365: Leukusteleke	kiegészülés földrajzi köznévi utótaggal	166	Csenger határában kereshető.
Lugas	1354: Lugas				167	Nyírlugos
Mácsa 1.	1181/288/366/XV: Macha				167	Ökörítőfűlöpös határába olvadt.

Mácsa 2.	1431: Malcha	Mácsatelke	1507: Machatheleke	kiegészülés földrajzi köznévi utótaggal	168	Részben Szaniszló, részben Önböly határába olvadt.
Mada	1296: Mada	Nagymada	1330/XV: Nagmada	névosztódás	169	Nyírmada
Mada	1296: Mada	Miklósmadája	1330/XV: Miklosmadaya	kiegészülés jelzői előtaggal	169	Nyírmada
Mada	1296: Mada	Kismada	1375: Kysmada	névosztódás	169	Nyírmada
Nagymada	1330/XV: Nagmada	Ómada	1415: Omada	névrészcsere	169	Nyírmada
Madarász	1366: Madaraz				170	M. Madarász R. Madărăs
Magasliget 1.	1231/397: Mogoslyget				170	Sikárló és Misztótfalu között feküdt.
Magasliget 2.	1439: Magaslygeth				170	Magosliget
Magasmart	1215/550: Mogos Mortu				171	M. Patóháza R. Potău
Mágyfalva	1326: Magfolua				171	Csengersima határába olvadt, Mágy, Mágy hidja.
Majtény	1330: Mohten				172	M. Nagymajtény R. Moftinu Mare
Majtis	1328: Moythys				173	Jánkmajtis része.
Makra	1335: Makra				173	Nyírlugos határába olvadt, a községtől K-re, Kis Makra, Nagy Makra, Makra-hegy.
Málka	1213/550: Malca	Málkatelke	1367/388: Malkateleke	kiegészülés földrajzi köznévi utótaggal	174	Amac határába olvadt.
Málkatelke	1367/388: Porchogo al. nom. Malkateleke	Porcsogó	1367/388: Porchogo al. nom. Malkateleke	névcseré	174	Amac határába olvadt.

Malonta	1274/364: Moluntha	Gergelytamástelke	1446: Molontha alias Gergeltamasthel eke	névcser	174	Részben Jánkmajtis, részben Szamosújlak határába olvadt.
Mánd	1181/288/366/XV: Mand				175	Mánd
Marcellfalva	1272: Marcellfolua	Nógrád	1279: Neugrad	névcser	176	Mok sorsában osztozott.
Martoni	1329: Mortoni				176	Hodász határába olvadt, a községtől É-ra.
Máté	1216: Mathey				177	Ma Mátészalka része.
Matolcs	1374: Mothws	Matucsina	1381: Mathutyna	transzszeman tizáció	178	Tunyogmatolcs
Matucsina	1387: Mothochina				179	Maksay Matolcs határában fekvőnek gondolja.
Medius Mons (Középhegy)	1329/479/XVIII: Medio Monte				179	M. Felsőbánya R. Baia Sprie
Meggyes 1.	1271/409: Megges				180	M. Aranyosmeggyes R. Medieșu
Meggyes 2.	1272/511: Medyes	Meggyestelke	1352: Megestheleke	kiegészülés földrajzi köznévi utótaggal	182	Nyírmeggyes
Meggyes 3.	1273/428: Medies				183	Szamosdab határába olvadt.
Mélytelek	1344: Melteluk				183	Méhtelek
Mérgesd	+1282/319: Myrgusd	Mérges	1321: Mergus	redukció, képző marad el	183	Petneháza határába olvadt.
Mérk	[1297]: Merk				184	Mérk
Meset	1326: Meset	Meggyes	1405: Me[gye]s	névcser	185	Talán Érmihályfalva határában kereshető.
Mezőpetri	1316: Mezeupetri	Mezőszentpéteri	1399: Mewzewzenthp etery	bővülés lexémával	186	M. Mezőpetri R. Petrești

Mezőreszege	1327: Mezeurezege	Pusztareszege	1496: Pwztharezege al. nom. Zenthjanosthele ke	névrészcsere	186	Nagykároly határába olvadt.
Pusztareszege	1496: Pwztharezege al. nom. Zenthjanostheleke	Szentjánostelke	1496: Pwztharezege al. nom. Zenthjanosthele ke	névcseré	186	Nagykároly határába olvadt.
Micháza	1382: Michhaza				187	Elírt helynév.
Micske	1261/350: Mixy				187	Részben Lázári (Micskéné dombja), részben Pusztadaróc (Meksi-be) határába olvadt.
Mihályfalva	1366: Myhalfalva				188	M. Krasznamihályfalva R. Mihăieni
Miklóstelke	1339/364: Myclosteluke				188	Szatmárgörbed környékén kereshető.
Mikola	1216/XVIII: Nichola				188	M. Mikola R. Micula
Milota	1181/288/388/XV: Milota				190	Milota
Mogyorós 1.	1424: Monyoros				190	M. Mogyorós R. Mariuş
Mogyorós 2.	1491: Monyoros				191	M. Misz(t)mogyorós R. Tăuții Măgheruș
Mok	1274>429: Mok	Mokod	1433: Mak al. nom. Makod	bővülés képzővel	191	Szamoskér határában, a községtől K-re a nábrádi határon
Nábrád	1263>429: Nabrad				192	Nábrád
Ar	1374: Orl	Nagyar	1387: Nagaar	kiegészülés jelzői előtaggal	194	Nagyar
Nagyaszó	1420: Nagazeo				195	Nyírbéltek határába olvadt, a községtől K-re, Nagyaszos-tanya, Nagyaszos-tanya.

Karuly	1340: Korul	Nagykaruly	1335: Nogkorwl	kiegészülés jelzői előtaggal	195	Részben Szaniszló, részben Csomaköz határába olvadt.
Karuly	1340: Korul	Karulyos	1511: Karwlos	bővülés képzővel	195	Részben Szaniszló, részben Csomaköz határába olvadt.
Karuly	1340: Korul	Újkaruly	1373: Ujjkarul	kiegészülés jelzői előtaggal	195	Részben Szaniszló, részben Csomaköz határába olvadt.
Nagymező	1231/397: Nagmezeu				196	Ismeretlen helyen fekszik.
Nagyörvény	1446: Naghewren				196	Kisar határába olvadt, a községtől NY-ra.
Namény 1.	1214/550: Numen				197	Vásárosnamény
Namény 2.	1332–4/PpReg: Nomen	Kisnamény	1462: Kysnomyn	kiegészülés jelzői előtaggal	198	Kisnamény
Nanda	1424. Nanda				199	Részben Felsőboldád, R. Stîna- Stăna, részben Nántü , R. Hurezul Mare határába olvadt.
Németi	1268: Nympti	Szatmárnémeti	1341/XVI: Zathmarnemeth y	kiegészülés jelzői előtaggal	199	M. Szatmárnémeti R. Satu Mare része
Nics	1322/323: Nych				202	Bizonyára Érvasad határába olvadt. De lehetséges, hogy a hn. elírás: akkor Micházával vehető egybe.
Nógrád	1279: Marcellaluua sive Neugrad	Marcellfalva	1279: Marcellaluua sive Neugrad	névcseré	202	Mok–Mokod sorsában osztozott.
Ógelse	1425: Ogelse				202	Nyírgelse határába olvadt.
Olaszi	1313: Olozy				202	A Holt-Szamos mellett, Jánk és Hermánszeg között kereshető.

Olesva	1312: Olcha				203	Olesva
Ombod	1238>367: Ompud				203	M. Ombod R. Ambud
Onad	1284: Anad	Onadtelke	1414: Onadtelke	kiegészülés földrajzi köznévi utótaggal	204	Érkörtlvényes határába olvadt a községtől DK-re.
Onad	1284: Anad	Lászlótelek	1333/572: Lazlowtheluk al. nom. Ounad	névcseré	204	Érkörtlvényes határába olvadt a községtől DK-re.
Oroszfalva	1411: Orozfalva				205	M. Kékesoroszfalu R. Rus
Oroszi	1324: Vruzy				205	Vámosoroszi
Ozslig	1314/499: Ozlig				206	Ismeretlen helyen fekszik.
Óvári	1312/735: Ovari	Óvár	1350: Ovar	redukció, képző marad el	206	M. Óvári R. Oar
Ökörítő	1344: Wkurytou	Alsó-, Felsőökorítő	1345: superior Ükörítőw 1345: inferior Ökörítőw	névosztódás	207	Ökörítőfülpös
Önböly	1221/550: Dumbul [olv. Eumbul]	Önböld	1423: Barnabas Embeldy	bövlés képzővel	208	Önböly határába olvadt, Önböly puszta, Önböly-major, Önbölyi- erdő. A mai Önböly a M.-nál maradt majorból és Nyírpilis Zsuzsannamajor külterületi lakothelyéből alakult.
Ór	1221/550: Euru				209	Ór
Órtelki	1327: Ewrteluky				211	Ls. a Jubánföldre alatt írottakat! Mándy szerint Kántorjánosi határába olvadt.
Palád	[1263]/264: Palad	Botpalád	1429>549: Bothpalad	kiegészülés jelzői előtaggal	211	Botpalád

Botpalád	1429>549: Bothpalad	Botpaládja	1429: Bothpalagya	bővülés birtokos személyjellel	211	Botpalád
Palád	[1263]/264: Palad	Nagypalád	1474: Naghpalagh	névosztódás	211	Nagypalád, ma Veliki Palagy, Ukrajna.
Palád	[1263]/264: Palad	Kispalád	1474: Kyspalagh	névosztódás	211	Kispalád
Pálfalva	1376: Palfolua	Kisgelénes	1406: Kysgelienis al. nom. Palfalua	névcseré	212	M. Szatmárpálfalva R. Paulesti
Páltelke	1284/368: Paltheleke				213	Minden bizonnyal azonos Timoteustelkével.
Pályi 1.	1220/550: Pauli				213	Ópályi
Pályi 2.	1294: Pauli	Oroszpályi	1336: Orozpauli	kiegészülés jelzői előtaggal	214	Ópályi határába olvadt, a községtől Ny-ra.
Pályi 3.	1213/550: Echireh [olv. Ethireh]				215	Jánkmajtis határába olvadt, a községtől DK-re, a császlói- csegöldi határszögletben, Pályi-tó, Pályitói-dűlő
Panyola	1252: Panalan				215	Panyola
Papfalva	1371: Papfalua	Agod	1388: Papfalua alias Agod	névcseré	217	Nagygéc határába olvadt. Ls. Agod alatt is!
Papharasztja	1403/406: Papharazthya				217	A fenti két falu határában kereshető.
Papos	1320: Papus	Paposi	[1317 k.]: de Popusy	bővülés képzővel	218	Papos
Gügytelke	1264/291: Giketeluque	Paptelke	1422: Gygethelke al. nom. Paapthelke	névrészcsere	219	Piskáros határába olvadt.
Parasznya	1336. Parazna				219	Nyírparasznya
Parlag	1270/409: Parlag				220	M. Rózsapallag R. Prilog

Patak	1427: Patak				220	Garbolc határába olvadt, a községtől kissé ÉK-re, Patak- oldal.
Pátyod	1215/550: Pagit				220	Pátyod
Pazarnyír	1417: Pazarnyr	Pazarnyíre	1438: Pazarnyre	bővülés birtokos személyjellel	221	Kántorjánosi és Ófehértó határába olvadt, az előbbtől DK-re, az ófehértói határszélén.
Pázmán	1325: Paznan	Pázmántelke	1474: Pazmatheleke	kiegészülés földrajzi köznévi utótaggal	221	Szennyes vagy Bánháza határába olvadt.
Peleske	1332–4/PpReg: Pilike	Nagypeleske	1378: Nogpelyske	névosztódás	222	M. Nagypeleske R. Peleşul Mare
Peleske	1332–4/PpReg: Pilike	Kispeleske	1378: Kyspeliske	névosztódás	222	M. Kispeleske R. Pelişor
Penci	1181/288/388/XV: Penchy				223	Ökörítő határába olvadt.
Penészlek	1215/550: Peresnek				224	Penészlek
Penyige	1181/288/388/XV: Penige				225	Penyige
Peratelke	1411: Perathelke				225	Szatmárnémeti határában kereshető.
Perl	1215/550: Perlu	Gyöngy	1421: Gengh	névcseré	225	M. Gyöngy R. Giungi
Pertoltelki	1274/364: Pertoltelyky				226	Kér, Semjén körül kereshető.
Peszere	1314/499: Pez[e]re				226	Atya, Pete környékén kereshető.
Pete 1.	1215/550: Petus				226	Nagykárolytól É-ra feküdt, Csanáros határába olvadt.
Pete 2.	1280: Pethe				227	M. Pete R. Petea
Petenyháza	1330/XV: Pethenhaza	Terecse	1381: Petenyhaza al. nom. Thereche	névcseré	229	Petneháza
Petlend	1345: Pechlend [olv. Pethlend]				230	Szatmárcseke határába olvadt.
Petri	1219/550: Petri				230	Mezőpetri határába olvadt.
Petrimező	1478: Pethrymeze				230	Kántorjánosi határába olvadt.

Pettyén	1391: Pethwan				230	M. Pettyén R. Petin
Pilis	1324: Pyls				231	Nyírpilis
Piricse	[1297]: Periche	Nagypiricse	1406: Nogpereche	kiegészülés jelzői előtaggal	232	Piricse
Piskárkos	1324: Pristarcosy [olv. Piscarcosy]				232	M. Piskárkos R. Pişcari
Piskolt	1322/323: Pyskolth				233	M. Piskolt R. Pişcolt
Pócsa	1313: Poucha				234	Rozsály határába olvadt.
Pócslaka	1325: Pochloka				234	Talán Nyírbéltek határában kereshető.
Porboszló	1345: Bubuzló [olv. Purbuzlo]				234	Kölese határába olvadt, a községtől DNy-ra, Porboszlói.
Porcshalma	1389: Porchhalma				235	Porcshalma
Porcsogó	1367/388: Porchogo al. nom. Malkateleke	Málkateleke	1367/388: Porchogo al. nom. Malkateleke	névcseré	235	Amac határába olvadt, Porczogo.
Por	1270: Pur	Portelek	1354/414/415: Portelek	kiegészülés földrajzi köznévi utótaggal	235	M. Portelek R. Portița
Portelek	1354/414/415: Portelek	Portelke	1395/396: Potheleke	bővülés birtokos személyjellel	235	M. Portelek R. Portița
Pósánéterme	1364: Posanethereme				236	Ls. Terem 2. alatt!
Pósasára	1341>342>482: Posasara				237	Azonosnak vehető Pocsával, Ls. ott!
Pozdraga	1364/388: Pozdraga al. nom. Malkateleke	Málkateleke	1364/388: Pozdraga al. nom. Malkateleke	névcseré	237	Ls. Málkateleke alatt!
Pozsárcs	1314/499: Pozarch				237	Ismeretlen helyen fekszik.

Pozsony	1459: Posony				237	Csengerbagos és Csengerújfalú határába olvadt, Pozsony halma.
Pusztamánd	1449: Pwzthamand				237	Kisszekeres határába olvadt, a községtől É-ra.
Pusztaszentmihály	1403/406: Puztazentmyhal				238	Nem azonos Érmihályfalvával, esetleg Onad jöhet számításba.
Radalf	1279: Rodolph	Radalfi	1272/511: Rodolphi	bővülés képzővel	238	Nyírmeggyes határába olvadt.
Radvány	1325: Radowan				239	Korábban is, később is Szabolcs megyébe számították.
Ragáld	1244>329: Ragald				239	Részben Éradony, részben Értarcsa határába olvadt, Ragát sziget, Ragát hegy.
Rápolth	1366: Rapolth				241	Rápolth
Ravazd	1411: Rauazd	Ravazdi	1425: Rawazdy	bővülés képzővel	241	Kölcse határába olvadt, a községtől DK-re, a Túr közelében.
Ravaszyuk	1391: Rawalyuk				242	Kide határába olvadt.
Recsege	1330: Rechege				242	Csenger határába olvadt, a községtől D-re, Recseges Domb, Recsege-Balkány.
Recsk	1392/483: Rechk				243	Nyírkáta határába olvadt, a községtől D-re, Recski-hegy, Recski tó, Recski.
Remete 1.	1333–5/PpReg: de Grenita				243	M. Kőszegremete R. Remetea Oasului
Tarpaszigete	1333: Torpazygete	Remete 2.	1448: Remethe	névcseré	243	Részben Panyola, részben Kisar határába olvadt, Remete dombja.
Remete 3.	1407: Remethe	Remetemező	1414: Zemeremezew [olv. Remethemezew]	bővülés lexémával	244	M. Remetemező R. Pomi

Remeteszeg	[1360–61]: Remetezegh al. nom. Eygh	Ejeg	[1360–61]: Remetezegh al. nom. Eygh	névcseré	244	Kocsord határába olvadt.
Remeteszeg	[1360–61]: Remetezegh al. nom. Eygh	Remeteszege	1355: Remethezege	bővülés birtokos személyjellel	244	Kocsord határába olvadt.
Reszege	1215/550: Kezuga [olv. Rezuga], 1284:Rezege				245	M. Reszege R. Resighea
Résztelek 1.	1406: argum Reztelek	Résztelke	1411: Rezhteleke	bővülés birtokos személyjellel	246	Résztelek határába olvadt.
Résztelke 2.	1424: Reeztheleke				247	M. Résztelek R. Tătărești
Rét	1409: Reth	Gothárd	1423: Gothhard al. nom. Reeth	névcseré	247	A Vajához tartozó Réti-hegy vehető számításba.
Rét	1459: Heten alias Reeth	Hetény	1459: Heten alias Reeth	névcseré	247	A Vajához tartozó Réti-hegy vehető számításba.
Rézetelek	1298/319/320: Rezetheluk	Réze	1466: Rezzee	ellipszis, földrajzi köznévi utótag marad el	248	Csomaköz határába olvadt.
Ricse 1.	1341/342>482: Ryche	Belricse	1315/325/360: Belryuche	névosztódás	248	Túrricse , Külricse a kisnaményi határba olvadt, a községtől kissé DK-re, a gacsályi határszélen, Pusztaricse.
Ricse 1.	1341/342>482: Ryche	Külricse	1315/325/360: Kyuryuche	névosztódás	248	Túrricse , Külricse a kisnaményi határba olvadt, a községtől kissé DK-re, a gacsályi határszélen, Pusztaricse.
Ricse 2.	1271/281: Receh	Ricsemező	1478: Rychemezeu	bővülés lexémával	249	Kántorjánosi határába olvadt, a községtől Ny-ra.
Asszonypataka	1329/479/XVIII: Rivuli Dominarum				249	M. Nagybány R. Baia Mare
Rohod	1282/319: Ruhud				252	Rohod

Romád	1231/397: Romad				253	Részben Szamostelek határába olvadt (Romággya), részben Szinérváralja részét képezi, ezt a falu régi román neve, Szény-Romágy őrizte meg.
Rozsály	1314/499: Rusal	Nagyrozsály	1387: Nadrosal	kiegészülés jelzői előtaggal	253	Rozsály
Ruszka	1357: Ruzka				254	Hodász határába olvadt, a községtől ÉK-re, a jármi határszélén.
Sály	1181/288/388/XV: Saul	Sályi	1301>399: Saly	bővülés képzővel	255	Szamossályi
Sámely	1376: Samol	Sámelyház	1421: Samelhaz	kiegészülés földrajzi köznévi utótaggal	255	Zsarolyán határába olvadt, Hosszú-Sámely.
Sámelyház	1421: Samelhaz	Sámelyháza	1402: Samelhaza	bővülés birtokos személyjellel	255	Zsarolyán határába olvadt, Hosszú-Sámely
Sándortelke	1325/XVI: Alexandriteleky	Sándor	1400: Alexander	ellipszis, földrajzi köznévi utótag marad el	256	Korábban Mátészalka, ma Kocsord határába olvadt, Pusztasándor.
Sándorfalva 1.	1411: Sandorfalwa				256	M. Sándorfalu=Felsősándorfalu R. Sindrești
Sándorfalva 2.	adat nem ismert				257	M. Krasznasándorfalu R. Șandra
Sár 1.	1261/350: Sar	Kisrozsályd	1314/499: Kysrusald al. nom. Saar	névcseré	257	Rozsály határába olvadt.

Sár 2.	1261/350: Sar	Sártelek	1314/499: Sarthelek	kiegészülés földrajzi köznévi utótaggal	257	M. Kissár R. Noroieni
Sárköz	1270>409: Sarkuz				258	M. Sárköz R. Livada
Sárvár 1.	[1200 k.]: Saruuar	Sárvármonostora	1332>341: Saruarmonostra	kiegészülés földrajzi köznévi utótaggal	258	Nagyecsed határába olvadt, a községtől DK-re, Saruvár.
Sárvár 2.	1217/550: Sasuar [olv. Saruar]	Sárvármonostora	1347: Sarvarmonustura	kiegészülés földrajzi köznévi utótaggal	259	Nagyecsed határába olvadt.
Sárvármonostora	1347: Sarvarmonustura	Sármonostora	1331: Sarmonustra	redukció, lexéma marad el	259	Nagyecsed határába olvadt.
Sárvíz	[1460–80 k.]: Saruezy				260	Batiz határába olvadt.
Sebespatak	1493: Sebespathak				260	M. Kissebespatak R. Săbișa
Semjén	1252: Symian	Kissemjén	1344: Kyssemyen	kiegészülés jelzői előtaggal	261	Kérseljén
Senye 1.	1312/735: Szenee [olv. Senee]	Barcsenyéje	1363: Baruchseneye	kiegészülés jelzői előtaggal	262	Csenger határába olvadt, ld. Senye 2. alatt!
Senye 2.	1291: Sene	Egyházassenye	1353>371: EghazasSenye	kiegészülés jelzői előtaggal	262	Csenger határába olvadt, a várostól K-re a komlódfalui határszögletben, Senei kert, Sanyi-kert.
Sigetelke	1347: Sygeteluke	Sigeháza	1349/413: de Sygehazy	névrészcsere	263	Részben Nyírmada (Sige) és Petneháza, nagyjából Rohod (Hosszú-Sige, Kis-Soge, Siga Puszta) határába olvadt.

Sikárló	1407: Sykarlo				264	M. Kissikárló R. Birgău M. Nagysikárló R. Cicirlău
Sikató	1478: Sykatho	Kissikató	1458: Kyssykatho	névosztódás	264	Hodász határába olvadt.
Sikató	1478: Sykatho	Nagysikató	1458: Nagsykatho	névosztódás	264	Hodász határába olvadt.
Sima	1327: Syma	Simánd	1336>348: Symand	bővülés képzővel	264	Csengersima
Sima	1327: Syma	Simai	1366: de Symay	bővülés képzővel	264	Csengersima
Solymos 1.	1226/550: Solumus				266	Batiz határába olvadt.
Solymos 2.	1213/550: Solumus				267	Királydaróc határába olvadt, Solymos domb.
Somma	1220/550: Schome	Sommatelke	1433: Sommateleke	kiegészülés földrajzi köznévi utótaggal	267	Részben Batiz, részben Udvari határába olvadt.
Sonkád	1181/288/366/XV: Sonkad				267	Sonkád
Sóstelke	1411: Sostheleke	Sóskút	1413: Soskuth	névész>név elem csere	268	Gyűrűs határába olvadt, Sósi puszta, Sós kútja.
Surjánfalva	1411: Swrgyanfalwa				268	M. Sürgyegalu=Dióshalom R. Șurdești
Szakasz	1423/424: Zakaz				268	M. Szakasz R. Rătești
Szaklyán	1271: Zeklen				268	Részben Krasznaszentmiklós határába olvadt, Királydaróc és Nagymajtény közé helyezi. Ld. még Solymos 2.-t is!
Szakoly	1291/342>352: Zakul				269	Szakoly
Szalcsa	1215/550: Salta	Szalcsatelke	1428: Sulchatelke	kiegészülés földrajzi köznévi utótaggal	270	Talán Csengerújfalva határába olvadt, Szalgos mező.

Száldobágy	1350: Zoldubag	Száldobágyterem	1500: Zaldobagtherem	bővülés lexemával	270	Terem határába olvadt.
Szalka	1268: Zolka	Külszalka	[1324]/325/XVI : Kyuuzalka	névosztódás	270	Ma Mátészalka része.
Szalka	1268: Zolka	Belszalka	[1324]/325/XVI : Beelzalka	névosztódás	270	Ma Mátészalka része.
Szalka	1268: Zolka	Mátészalkája	1367: Matezalkaya	kiegészülés jelzői előtaggal	270	Ma Mátészalka része.
Mátészalkája	1367: Matezalkaya	Mátészalka	1367/549: Mathezalka	redukció, birtokos személyjel marad el	270	Ma Mátészalka része.
Szalka	1268: Zolka	Kétszalka	1381: Keetzalka	kiegészülés jelzői előtaggal	270	Ma Mátészalka része.
Szalmad	1310: Zolmad				272	1890-ben a kisközséget Nyírgelséhez csatolták.
Szamosköz	1284/368: Zamuskuz	Szamosköze	1351: de Samuchkezy	bővülés birtokos személyjellel	273	Ld. Jánk és Timátyustelke alatt!
Szamoszeg	[1290]: Zomuszygh				273	Szamoszeg
Szamosteleg	1329>409: Zamosteleg				274	M. Szamosteleg R. Someşeni
Szaniszló	1306/320: Zoyzlou [olv. Zonyzlou]				274	M. Szaniszló R. Sanislău
Berke	1216/391: Berche	Szárzberek	1336>>348: Zarrazberk	kiegészülés jelzői előtaggal	276	M. Szárzberek R. Bercu
Szárzberek	1336>>348: Zarrazberk	Szárzdbereki	1382: de Zarazdbereky	bővülés képzővel	276	M. Szárzberek R. Bercu
Szatmár	[896 u.-ra]: Zotmar				281	M. Szatmárnémeti R. Satu Mare része
Szatmárbánya	1440: Zathmarbanya				283	Nagybánya vagy Felsőbánya nevének eltérő alakja.

Szekeres 1.	1181/288/366/XV: Zekeres	Olivérszekeres	1328: Eliberzekerescy	kiegészülés jelzői előtaggal	283	Nagyszekeres
Szekeres 1.	1181/288/366/XV: Zekeres	Nagyszekeres	1348: Nogzekeres	kiegészülés jelzői előtaggal	283	Nagyszekeres
Szekeres 1.	1181/288/366/XV: Zekeres	Szekeresi	1377: de Zekeresy	bővülés képzővel	283	Nagyszekeres
Szekeres 1.	1181/288/366/XV: Zekeres	Tompaszekeres	1418: Tompazekeres	kiegészülés jelzői előtaggal	283	Nagyszekeres
Szekeres 2.	[1270–72]/308: Zekeres	Gyügyeipéter szekeres	1377/378: Gyugeypeter zekeres	kiegészülés jelzői előtaggal	285	Nagyszekeres határába olvadt.
Szekeres 3.	[1272–80 k.]: Zekeres				285	Kisszekeres határába olvadt, a községtől ÉK-re, Ábrahám földje, Ábrahám patakja.
Szekeres 4.	1328: Scekeres	Szekereskáporna	1328: Scekereskapuln a	bővülés lexémával	286	Kisszekeres
Szekeres 4.	1328: Scekeres	Kápolnás- Szekeres	1345: Kapolnas- Szekeres	kiegészülés jelzői előtaggal	286	Kisszekeres
Szélesta	1466: Seleztha				287	Ismeretlen helyen fekszik.
Szemeretelke	1391: Zemeretelke al. nom Gerwas	Gyárfás	1391: Zemeretelke al. nom Gerwas	névcser	287	Részben Vetés, részben Szatmárnémeti (Gorzás lanka) határába olvadt.
Szentegyed	1411: Zentheged				287	Szatmárnémeti határában kereshető.
Szentjánostelke	1496: Pwztharezege al. nom. Zenthjanostheleke	Pusztarezege	1496: Pwztharezege al. nom. Zenthjanosthele ke	névcser	287	Kide határába olvadt, Szt. jánosi puszta.

Szentjánostelke	1496: Pwztharezege al. nom. Zenthjanostheleke	Szentjánostelek	1511: ZenthJanosthelek	redukció, birtokos személyjel marad el	287	Kide határába olvadt, Szt. jánosi puszta.
Szentmárton 1.	1217/550: Senmartin				288	A Mo. SzSzB m. szerint Tiborszállás község e falu helyén alakult.
Szentmárton 2.	1213/550: Sancti Martini				288	M. Szentmárton=Kakszentmárton R. Märtinești
Szentmiklós 1.	1316: Zenthmiclos	Szentmiklósfája	1507: Zenthmyklofaya	kiegészülés földrajzi köznévi utótaggal	289	Piskolt határába olvadt.
Szentmiklós 1.	1316: Zenthmiclos	Szentmiklóstelke	1523: Zenthmyklostheleke	kiegészülés földrajzi köznévi utótaggal	289	Piskolt határába olvadt.
Szentmiklós 2.	1429: Zenthmiklos				290	Nyírcsaholy határába olvadt, Szentmiklósi-dűlő.
Szentmiklós 3.	1417: Zenthmyklos				291	M. Krasznaszentmiklós R. Sînmiclăuș
Toh	1484: Thoh al. nom. Zenpal	Szentpál	1414: Zenthpaal	névcseré	291	Fény, ill. Csomaköz határába olvadt, Sztpáli kaszáló
Szentpál	1414: Zenthpaal	Szentpáltelke	1513: Zenthpaltheleke	kiegészülés földrajzi köznévi utótaggal	291	Fény, ill. Csomaköz határába olvadt, Sztpáli kaszáló
Szentvid	1518: Zenthwyd				292	A Szaboles m.-i Viddel azonos.
Szenyves	1213/550: Scenues				292	Nyírlugos határába olvadt, a községtől D-re.
Szepse	1371: Zepse	Szepes	1380: Scepes	transzszeman tizáció	293	Nyírkarász határába olvadt.
Szepes	1380: Scepes	Karaszepes	1408: Karazzeles [olv. Karazzepez]	kiegészülés jelzői előtaggal	293	Nyírkarász határába olvadt.

Szernye	1181/288/366/XV: Zizna [olv. Zirna]				293	Fehérgyarmat d-i részén kereshető.
Sziget	1303: Zygeth	Szigettelke	1493: Zygeththeleke	kiegészülés földrajzi köznévi utótaggal	294	Lázári határába olvadt.
Szinfalu	1424: Zynfalua				295	M. Szinfalu R. Sii
Szinér	1335/PpReg: Synir				295	M. Szinyérváralja R. Seini
Szokond	1424: Zokond	Felsőszokond	1424: Felsewzolond	kiegészülés jelzői előtaggal	295	M. Nagyszokond R. Socond
Szolnok	1411: Zolnok				295	Talán Piskáros határába olvadt.
Szopaj	1334: Zopay				296	Vika határába olvadt.
Szopasa	1341/342>482: Zopsa	Szopsatelke	1476: Sopsateleke	kiegészülés földrajzi köznévi utótaggal	296	Darnó határába olvadt.
Szólós	1471: Zeuleus				296	Egyszer felmerülő hn., amely mögött a Kölcseiek egyik birtoka rejtőzik.
Szunyogszeg	1430: Zwnygzegh				297	Talán Ökörítőfülpös határába olvadt.
Tagy	1328: Thoyg				297	Részben Domahida (Tagy puszta), részben Kismajtény (Tagyi rét, Tagyivár) határába olvadt.
Tamásfalva	1339>348: Tamasfolua				297	Sikárló mellé helyezik.
Tarcsa	1214/550: Torsa	Tarcsahalma	1436: Tarchahalma	bővülés lexemával	298	Gencs határába olvadt.
Tárkány 1.	1220/550: Torca[n]	Kéttárkány	1411: Kethtarkan	kiegészülés jelzői előtaggal	298	Részben Nyírcsászári határába olvadt, a községtől ÉK-re, de az egykori település területének nagyobb része a derzsi határba esik, Tárkány hegy.

Tárkány 2.	1337: Tharkan				298	Nyírkáta (Gebe) határába olvadt.
Tatár	1213/550: Catar [olv. Tatar]	Tatárháza	1355: Thatarhaza	kiegészülés földrajzi köznévi utótaggal	299	Szamosatárfalva
Tatárháza	1355: Thatarhaza	Tatárház	1355: Tatarhaz	redukció, birtokos személyjel marad el	299	Szamosatárfalva
Tatár	1213/550: Catar [olv. Tatar]	Tatárfalva	1356: Thatarfalua	kiegészülés földrajzi köznévi utótaggal	299	Szamosatárfalva
Téglás	1391: Teglas				300	Mándy szerint Fény határában kereshető, Téglás puszta.
Tehnye	1337/368: Tehnye				300	Szamoszeg határába olvadt, a folyószabályozással nagy része Olcsvaapátihoz került át.
Terebes 1.	1215/550: Terepes	Töketerebes	1446: Theketherebes	kiegészülés jelzői előtaggal	301	M. Krasznaterebes R. Terebești
Terebes 2.	1393: Terebes				301	M. Rákosterebes R. Racova
Terebes 3.	1250: Terebes	Túriterebes	1321/324: Turiterebes	kiegészülés jelzői előtaggal	302	M. Túrterebeș R. Turulung
Terecse	1282/319: Tereche	Terecsen	1349: Therechen	bővülés képzővel	303	Nyírkákó határába olvadt, a községtől Ny-ra, Tiricse.
Terecse	1282/319: Tereche	Kisterecse	1381: Kystereche	kiegészülés jelzői előtaggal	303	Nyírkákó határába olvadt, a községtől Ny-ra, Tiricse.
Terem 1.	1373: Teren [olv. Therem]	Teremi	1365: Teremi	bővülés képzővel	304	Terem, ennek részét képezi Pusztaterem.

Terem 1.	1373: Teren [olv. Therem]	Bánknéterme	1332>341: Banknetereme	kiegészülés jelzői előtaggal	304	Terem, ennek részét képezi Pusztaterem.
Terem 1.	1373: Teren [olv. Therem]	Száldobágyterem	1500: Zaldobagtherem	kiegészülés jelzői előtaggal	304	Terem, ennek részét képezi Pusztaterem.
Terem 2.	1435: Therem	Teremi	1418: Theremy	bővülés képzővel	305	M. Mezőterem R. Tíream
Tibatelke 1.	1429: Thybateleke				305	Csenger határába olvadt, a várostól Ny-ra, Tibehát, Tibota, Tibota tava, Tibota uttya,
Tiba	1436: Tyba	Tibatelke	1439: Thybateleke	kiegészülés földrajzi köznévi utótaggal	305	Szaniszló határába olvadt, Tiba dülő
Timoteus	1376/377: Timatheus	Timoteustelke	1363: Tymoteusteluke	kiegészülés földrajzi köznévi utótaggal	305	Gyügye határába olvadt.
Timoteustelke	1363: Tymoteusteluke	Timoteustelek	1377: Tymatys telek	redukció, birtokos személyjel marad el	305	Gyügye határába olvadt.
Tisztaberek	1314/499: Thyzaberuk				306	Tisztaberek
Toh	1239: Toh	Tohát	1221/550: Tohut	bővülés lexémával	307	Fény határába olvadt, Ls. Szentpál alatt!
Toh	1484: Thoh al. nom. Zenthpal	Szentpál	1484: Thoh al. nom. Zenthpal	névcseré	307	Fény határába olvadt, Ls. Szentpál alatt!
Tomány	1231/397: Thoman	Tományán	1461: Thomanyan	bővülés képzővel	308	M. Tomány R. Tămaia
Topolyán	1181/288/366/XV: Topolay				308	Fehérgyarmat határába olvadt.
Tótbörvely	1280: Toth Berue	Tótfalu	1366>496: Tothfalw	névészcsere	308	Börvely határába olvadt.

Tótfalu 2.	1420: Thothfalw	Dombó	1430: Thothfalu al. nom. Dombo	névcseré	308	Komlódtótfalu része.
Tótfalu 3.	1410: Tothfalu				309	M. Oláhtótfalu R. Sirbi
Tótfalu 4.	1400/405: Tothfalu	Giród	1406/407: Tothfalu al. nom. Gerod	névcseré	310	M. Giródtótfalu R. Tăuții de Sus része
Tótfalu 5.	1405: Tothfalu	Felsőtótfalu	1520/782: Felső Tótfalu	kiegészülés jelzői előtaggal	310	M. Giródtótfalu R. Tăuții de Sus része
Kistótfalu	1440/570: Kistotffalu				311	M. Misztótfalu R. Tăuții de Jos
Tótfalu 7.	1492: Thothfalu				311	Krassó határába olvadt, Tótmező.
Tóttelek	1329/358: Tothteluk	Tóttelke	1507: Thothteleke	bővülés birtokos személyjellel	311	Fülöp határába olvadt.
Tökés 1.	1411: Thwkes				312	M. Tökésbánya R. Groși
Töketerebes	1446: Theketherebes	Tökés 2.	1434: Tewkes		312	M. Krasznaterebes R. R. Terebești
Tökés 3.	1503: Thewkes				312	Részben Vaja, részben Nyírmada határába olvadt.
Tölgyes 1.	1404: Telges				312	Piricse határába olvadt.
Tölgyes 2.	1514: Thewlgyes				313	Petneháza határába olvadt, a községtől Ny-ra.
Töröstelek 1.	1296: Turstheluk	Töröstelke	1429: Theorestheleke	bővülés birtokos személyjellel	313	Részben Nyírparasznya, részben Nagydobos határába olvadt.
Töröstelek 2.	1345: Csüröstelek [olv. Thurustheluk]				313	Szatmárcseke határába olvadt, a községtől kissé DK-re.
Tövis	1324: Tyuis	Tövise	1335: de Tiussy	bővülés képzővel	313	Nyírmeggyes határába (Töviskes kút), vagy Iriny határába olvadt.
Tövis	1324: Tyuis	Tövise)d	1340: Tyuissed, 1481: Thywysd	bővülés képzővel	313	Nyírmeggyes határába (Töviskes kút), vagy Iriny határába olvadt.

Tubolytelke	1335: Tubultheleke				315	Azonosnak vehető Tiba 2. településsel.
Tunyog	1219/550: Guneg [olv. Tuneg]				315	Tunyogmatolcs része.
Túr	1181/288/366/XV: Tur	Túri	1345: Thury	bővülés képzővel	317	Túristvándi határába olvadt, a községtől Ny-ra, Túri-mező, Túriszeg, Túri-mező dombja.
Túrvékonya	1417: Thwrwekonya				318	M. Túrvékonya R. Tur
Túzokosmező	[1340]>390: Tuzukosmezew	Túzokos	1392: Tuzukus	redukció, lexéma marad el	318	Nyírmeggyes határába olvadt, a községtől DNy-ra, Túzokos-dűlő.
Tyukod	1215/550: Ticud				318	Tyukod
Udvari	1214/550: Vduori				320	M. Szatmárudvari R. Odoreu
Kisbogát	1326: Kysbagath	Újbogát	1348/355: Wybogath	névreszcseré	320	Minden bizonnyal Bogát határába olvadt.
Újfalu 1.	1364: Vyfalu	Gyülvész	1406: Wyfalu alias Gelvez	névcseré	321	Vetés határába olvadt
Újfalu 2.	1375 [1372-re]: Wyfalu				321	Csengerújfalu
Újfalu 3.					321	M. Alsóújfalu R. Satul Nou de Jos része M. Felsőújfalu R. Satul Nou de Sus
Újfalu 4.	1493: Wyfalw				322	M. Avasújfalu R. Certeze
Újlak 1.	1282/319: Vylok				322	Petneháza határába olvadt, úgy tűnik, hogy előbb Sige néven említik.
Újlak 2.	1310: Wylok				322	Nyírgelse határába olvadt.
Újlak 3.	1314/499: Voylak	Zombokújlak	1380: Zombuk Vylak	kiegészülés jelzői eőtaggal	323	Szamosújlak

Újlak 4.	1331: Wylok	Sárközújlak	1486: Sarkezwylak	kiegészülés jelzői előtaggal	324	M. Sárközújlak R. Livada Mică
Újváros	1270>409: Wynarus [olv. Wyuarus]				324	M. Avasújváros R. Orașu-Nou
Ura	[1290–95]: Wra	Urai	1323: de Vray	bővülés képzővel	325	Ura
Urbánd	1345: Urband				326	Valószínű, hogy a Túristvándi Ormán-háti-dűlő-vel azonosítható.
Uszka	1409: Wzka				326	Uszka
Vada	1221/550: Voda	Nagyvada	1288: Noguoda	kiegészülés jelzői előtaggal	326	Részben Csanáros határába olvadt, Vadai erdő.
Vada	1221/550: Voda	Csalánosvada	1425: Chalanoswada	kiegészülés jelzői előtaggal	326	Részben Csanáros határába olvadt, Vadai erdő.
Vágóháza	1362: Vagohaza				328	Mátészalka határába olvadt, a városról Ny-ra.
Vaja	[1280 k.]: Woya	Vajai	1317: de Waiay	bővülés képzővel	328	Vaja
Válaszút	[1390 u.]: Valazuth				330	M. Válaszút R. Crucișor
Vállaj	1335>397: Vale				330	Vállaj
Vámfalu	1270>409: Vamfalu				331	M. Vámfalu R. Vama
Váralja	1382: Varalya				331	M. Szinyérváralja R. Seini
Várasdobos	1296: Warosdobos				332	Pusztadobos
Csomaköz	1298/319/XIX: Chamakuz	Várcsomaköz	1306/320: Warchamakuz		333	Csomaköz bellterületébe olvadt.
Várcsomaköz	1306/320: Warchamakuz	Várcsomaköze	1329>352: Warchomakuza	bővülés birtokos személyjellel	333	Csomaköz bellterületébe olvadt.

Várcsomaköz	1473: KysChomokoz al. nom. WarChomokaz	Kiscsomaköz	1473: KysChomokoz al. nom. WarChomokaz	névrészcsere	333	Csomaköz bellterületébe olvadt.
Vármegye	1329: Warmedye				334	Zsarolyán határába olvadt, s a községtől D-re a szamosújlaki határszélen.
Varsány	1214/550: Vosian	Külvarsány	1310>399: Kylwassan	névosztódás	334	Kisvarsány és Nagyvarsány
Varsány	1214/550: Vosian	Belvarsány	1310>399: Belwassan	névosztódás	334	Kisvarsány és Nagyvarsány
Varsány	1214/550: Vosian	Egyházasvarsány	1365: Eghazosuosyan	kiegészülés jelzői előtaggal	334	Kisvarsány és Nagyvarsány
Vasad	1321: Vosod				337	M. Érvasad R. Vășad
Vásármező	1379: Wassarmezeu				337	Panyola határába olvadt, a községtől kissé ÉNy-ra, Vásármező-domb.
Vasvári 1.	1216/391: Vasvare	Vasvár	1339: Woswar	redukció, képző marad el	338	M. Batizvasvári R. Oșvarău
Vasvári 2.	1215/550: Vosvaryi	Vasvár	1317: Vasuar	redukció, képző marad el	340	Kántorjánosi határába olvadt, Vasvári-dűlő.
Vasvári 3.	1226/550: Vosuarij	Egyházasvasvári	1318: Eghazaswosuari	kiegészülés jelzői előtaggal	341	Nyírvasvári
Vasvári 3.	1226/550: Vosuarij	Vasvár	1332-4/PpReg: Vosuar	redukció, képző marad el	341	Nyírvasvári
Vecsele	1429: Vechele				341	Csengerújfalu határában kereshető.
Vécse	1345: Vethye [olv. Vechye]				342	Kömörő határába olvadt, a községtől DK-re, Vécsei-tag.

Veresmart	1409: Veresmarth				342	M. Szamosveresmart R. Roşiori
Vetés	1265/762: Vetys				343	M. Vetés R. Vetiş
Vezend	1219/550: Voznad [olv. Vozand]	Bezentalke	1381: Bezentheluke	névelem>név rész csere	344	M. Vezend R. Vezendiu
Vicske	1384: Vithk, 1405: Wychke				345	Gebe határába olvadt, Kis-Vicsik, Nagy-Vicsik.
Vitka	1300>360: Wythka				345	Vásárosnamény része.
Vizsoly	1215/550: Vislu	Vizsolyi	1388: de Vysoly	bővülés képzővel	346	Részben Csenger (Vizsoly tanya), részben Dara (Vizsoly erdő, Vizsoly puszta), részben Óvári határába olvadt.
Voltech	1374: Voltrech	Voltechháza	1384: Woltechhaza	kiegészülés földrajzi köznévi utótaggal	347	Nábrád határába olvadt.
Voltech	1374: Voltrech	Voltechréte	1425: Weltherethe	bővülés lexémával	347	Nábrád határába olvadt.
Zajta	1314/499: Zalyta				348	Zajta
Zazar	1400/405: Zazar				348	M. Zazar R. Săsari
Zazarbánya	1327: Zazarbanya				349	Nagybánya területébe olvadt már a középkorban.
Zehon	1321: Zebun				349	Gálospetri határába olvadt, Szion, Szion hát.
Zsadány	1215/550: Sadan	Nagyzsadány	1415: Nagsadan	kiegészülés jelzői előtaggal	350	M. Szatmárzsadány R. Sătmărel
Zsarolyán	1181/288/366/XV: Sarolyan				350	Zsarolyán