

A jobbágyvilág problémái és diverzitása a reformkor előestéjén egy regionális összeírás tapasztalatai alapján*

DEMETER GÁBOR

1. Bevezetés

Az 1820-as Conscriptio Czirákyana Erdély utolsó, átfogó jellegű, polgári korszak előtti összeírása, mely jellegében a 18. századi úrbérrendezéshez kapcsolódó összeírásokra (Mária Terézia kilenc pontos kérdőíve) hasonlít, ami nem meglepő, tekintve, hogy II. József úrbérrendezési kísérlete meghiúsult,¹ s a jobbágyok kötelezettségeit a 19. század elején is döntően az 1769-es „Bizonyos Punctumok” határozták meg. Az 1813-ban újra megkísérelt úrbérrendezéshez szükséges állapotfelvételezés évekig húzódott, a végső lökést a Tambora kitörését követő éhínség, majd a legyengült lakosságot sújtó skorbutszerű járvány által beindított tömeges elvándorlás adta meg, s az Erdélybe személyesen leutazó Ferenc császár parancsának az eddig vonakodó Kancellária és erdélyi Gubernium nem szegülhetett ellen (TRÓCSÁNYI 1966: 5–7). A Conscriptio Czirákyana néven ismert felvételezés Erdély csaknem egész területére elkészült, komolyabb elemzés tárgyává azonban eddig csak a speciális helyzetben lévő Partium északi fele vált, noha az összeírás nagy része fennmaradt. A TRÓCSÁNYI ZSOLT által jó érzékkel kiválasztott mintaterület mintegy 280 települése így is sok következtetés levonására ad lehetőséget. A vármegyényi terület társadalmi-gazdasági mozaikossága jóval nagyobb volt, mint azt a természetföldrajzi viszonyok alapján sejténénk, aminek TRÓCSÁNYI szerint az elaprózott nemesi birtokviszonyok az okai, mely a jobbágyi szolgáltatások jellegére is rányomta a bélyegét. A terület eltérő jogi helyzete² mellett közös vonásokat is találunk. Erdélyben már a török idején, a reformáció

* A publikáció az MTA BTK Lendület „Tíz generáció” projekt támogatásával készült.

¹ Magyarország területén az ún. „kancelláriai összesítés” szolgálta az 1767-es úrbérrendezés állapotainak véglegesítését. Erdélyben is volt ekkor összeírás, ez azonban töredékesen maradt fenn és következménye nem volt. Magyar Nemzeti Levéltár Országos Levéltára (MNL OL), F 51 Erdélyi országos kormányhatósági levéltárak, Gubernium Transylvanicum levéltára (13–19. század), 1785/86-i úrbéri összeírás (1785–1786).

² Kővár-vidéken tömegével éltek az egykori végvári katonaság leszármazottaiként privilégiumaikért küzdő egyházi és kurtanemesek, míg Krasznában a magyarországra hasonló jobbágyi rendszer alakult ki, és összefüggő területű uradalmakkal is találkozhatunk délen, Zsibó környékén.

során elvesztette az egyház a tizedet, mely földesúri járadékká alakult át, míg a Partium TRÓCSÁNYI által elemzett részén megmaradt az egyházi tized és mellette a földesúri kilenced is. Így a térség jobbágysai, noha közigazgatásilag Erdélyhez tartoztak, az erdélyi jobbágyoknál jóval több teherrel bírtak (kivéve a 10. ábrán látható kilencedet nem fizető települések). Tetézte ezt, hogy a robotkötelezettség is magasabb volt, éppen az elaprózott nemesi birtokviszonyok miatt. Egy faluban sok nemes birtokolt, egy-egy nemesnek több faluban is volt jobbágya; a jobbágyoknak nagyobb utat kellett megtenniük a robot elvégzéséhez, ami a földesúrnak végzett hasznos munkát rövidítette volna meg, ezért az uraság érdeke a robot emelése volt, mindaddig, míg tömegesen nem maradtak pusztán a telkek a jobbágyok menekülése miatt a válságos 1815–1818 közötti években. A szomszédos magyarországi megyékben 1767/1786 óta a robot egyrészt országosan szabályozott, másrészt jóval kisebb is volt, mint a Partium ezen részén, mely borítékolta a migráció irányát (melynek etnikai következményei is lettek) (MEZŐSI 1943).

E szempontokat figyelembe véve a *Conscriptio Czirakyana* igen jelentős forrásértékkel bír: az erdélyi reformkor előtti (egyáltalán nem kedvező) állapotokat taglalja, szisztematikus (egységes jellegű), nagy területre kiterjedő adatsorról van szó. A felvett adatok értelmezéséhez azonban komoly történeti tudás szükséges (melyet az „országos toposzok” ismerete nem pótolhat, mivel ezek Erdélyre részben nem is voltak érvényesek). A forrással kapcsolatos problémákat TRÓCSÁNYI nyomdokain vázoljuk, majd — mivel ő főként az alapstatisztikák közlésére, magyarázatára és szöveges kiértékelésére szorítkozott térképi ábrázolás nélkül — az általa említett problémákat néhány térképpel illusztráljuk, rámutatva a jelenségek területi dimenziójára (vagy éppen annak hiányára). Noha sok újszerű megállapítást ezen oldalakon nem teszünk, korábbi, Magyarországra vonatkozó kutatásaink szempontjából mindenképpen érdekes egy ilyen, az 1786-os összesítéshez (FÓNAGY 2013)³ hasonló elvi alapokon nyugvó, de annál sok esetben részletesebb (mert településszintű) vizsgálat. Ez ugyanis a társadalom településen belüli differenciáltságának tanulmányozására is lehetőséget nyújt, szemben az általunk eddig digitalizált országos összesítésekkel.⁴ Lehetőség nyílik ugyanis mind a paraszti birtokméret, mind a robotkötelezettség stb. településen belüli megoszlásának ábrázolására is. Ez azért lényeges, mert kevés az ezt lehetővé tevő, nagy esetszámmal bíró forrás. Ilyen a csonka 1728-as (PERJÉS 1974) és az Erdélyre vonatkozó 1750-es összeírás (GYÉMÁNT és mtsai 2009–2016). Az 1720-as *Regnicolaris conscriptio* is alkalmas lenne a belső differenciáltság vizsgálatára, de kiadott formája (ACSÁDY 1896) csak településsoros összesítést tartalmaz (az

³ Magyar Nemzeti Levéltár Országos Levéltára (MNL OL), A 39, A Magyar Kancelláriai Levéltár (1770–1848), 3688/1786, valamint: <https://archives.hungaricana.hu/hu/urberi/>

⁴ Az alapadatok és a belőlük derivált indikátorok, valamint a térképek online elérhetők a következő oldalon: <http://gistahungarorum.abtk.hu>.

AdatbázisokOnline felületén az eredeti dokumentáció is hozzáférhető, ez azonban nem került adatbázisunkba). Az 1786-os kancelláriai összesítés (Magyarországra) településszintű megközelítést ad, II. József népszámlálásának adatai pedig zömmel a társadalomstruktúrára utalnak, nem az agrárpotenciálra és a termelők életminőségére.

2. Általános jellemzők — a területi sokszínűség

Vizsgáljuk meg ezek után TRÓCSÁNYI publikált adatsorát és elemzését felhasználva, mennyire megbízhatók a forrásunkban közölt adatok, mielőtt azok értelmezésével és a tanulmány vázát adó területi differenciáltságával mélyrehatóbban foglalkoznánk! A jobbágyoknak ugyanis érdekük lehetett a telki állomány eltitkolása, ha ez kevesebb adót jelentett, márpedig a portális adózás 17. század végi feladásának éppen az volt a lényege, hogy ezután a földnagyság és minőség arányában fizessék az állami adót a jobbágyok. A telki állományú földek eltitkolása a földesúrnak viszont 1767 után kevesebb robotot, ajándékot jelentett, tehát nem feltétlenül egyezett úr és úrbéres érdeke. Abban az esetben viszont, ha a birtokos növelni akarta allódiáját, kifejezetten hasznos volt a jobbágyok hazugsága, hiszen utána a földesúrnak volt jogalapja a dokumentumhoz képest mutatkozó földtöbblet elvonásának (a jobbágy lényegében adócsalást követett el az alacsonyabb földnagyság bemondásával) (TRÓCSÁNYI 1966: 17). Tehát sem a közölt telekméret, sem a hozam adatok nem tekinthetők teljesen megbízhatónak, ami magyarázza a később részletezendő alacsony értékeiket.

Ami a birtokviszonyokat illeti, a területen birtokos három arisztokrata család, a Bánffyak, Wesselényiek és Telekiek a szolgáló emberek és puszta telkek 14, 7,5 és 8,5%-át birtokolták, együttesen ez 30%. A többi főrangú közel 30%-ot — de ez nem jelenti azt, hogy az ő birtokaik egy tagban lettek volna. A magyarországi *bene possessionati* rétegnek megfelelő kategória birtokában mindössze 4% volt (ez a réteg Erdély-szerre gyenge volt, szerepüket a következő kategória látta el), a 41 családból álló megyei nemesség (átlag 20–25 úrbéres) a teljes állomány 13%-át, a kis- és kurtanemesek 20%-át birtokolták (TRÓCSÁNYI 1966: 277). Ha a földek nagyságát tekintjük, az értékek még polarizáltabbak. A birtokkoncentráció a mi térképeink alapján (2. ábra: egy településre jutó nemesi birtokosok száma) láthatóan jelentéktelen volt: a hadadi és zsibói Wesselényi-birtokok, valamint a Telekiek kővári és a Bánffyak krasznai birtokai ugyan nagyjából egy tömbben voltak, de a megyei nemesség 80–90 jobbágya akár 20 faluban is szóródhatott, a kisebb nemesek esetében is van példa arra, hogy 25 jobbágy és 16 puszta telkek 11 faluban volt (3–4. ábra). Értelemszerűen ez az allódiák kialakítását és a robotoltatást is értelmetlenné tette, illetve a megnövekedett úthossz miatt a fuvar és a robot növelését eredményezte (TRÓCSÁNYI 1966: 278). Az egy nemesre jutó jobbágy szám és telekméret kelet felé mutatott növekedést, a birtokos

nemesek száma viszont erre csökken, mert Kővár-vidék lakossága sokáig őrizte privilégiumait.

A gazdálkodásban a 2 forduló volt túlsúlyos még 1820-ban is, gyakorisága 60% felett volt, ellenben az átlag hozam itt 3,3 szem, a 3 forduló 3,6–3,9 szemével szemben. Tisztán 3 nyomás a települések 15%-ában volt.⁵ A háromfordulós művelés tisztán ritka (térképeink alapján Kraszna megyében dominált: 9. ábra), gyakori a 2+1 forduló (20%), amikor a terület egy részét állandóan szántják (1/6–1/7-részt általában), s csak a maradékon ugarolnak (60% körüli vetésterület). A terület egészére jellemző 3,5-ös maghozamot TRÓCSÁNYI (1966: 279) kevesli,⁶ és szórása is nagy (összehasonlításként: Biharban 100 évvel korábban 3,2 volt), a regionális diverzitás térképi bemutatása azonban éppúgy érdekes lehet, mint a fordulók vagy a nemesekre jutó úrbéri teleknagyság esetén (6–7. ábra).

A terület diverzitásának egyik oka, hogy a gazdaságfejlődés különböző korszakaiban domináns formákat, azaz frissen letelepedő pásztorkodó közösségeket, allodiális nagybirtokot és a földművelő jobbágyközösségeket együtt, egyszerre találunk meg egymás mellett. 56 olyan helység van (25%), melynek nincs elegendő legelője — igaz, ez azt éppúgy jelentheti, hogy állatállománya túltartott, de jövedelmeikből képesek is legelőt bérelni, mint azt, hogy legelő híján állataik, sőt igásállataik is alig vannak, ami a hozamokra is kihat (11–12. ábra). A területen a 4 ökrrel való szántás dívott, de az ökrök számából sem lehet messzemenő következtetéseket levonni: a hat ökör megléte vagyona éppúgy utalhat, mint rossz minőségű, nehezen művelhető földre, miként a 4 ökör is jelentheti azt, hogy a földet könnyű megművelni, bár ebből nem következik, hogy termékenyebb, hiszen a homokos talajokra is a könnyű művelhetőség, de kis hozam a jellemző. Célszerű lenne összevetni a hozamot az ökrök számával, csak hogy ez utóbbit nem adták meg szisztematikusan, szemben az 1728-as összeírással.

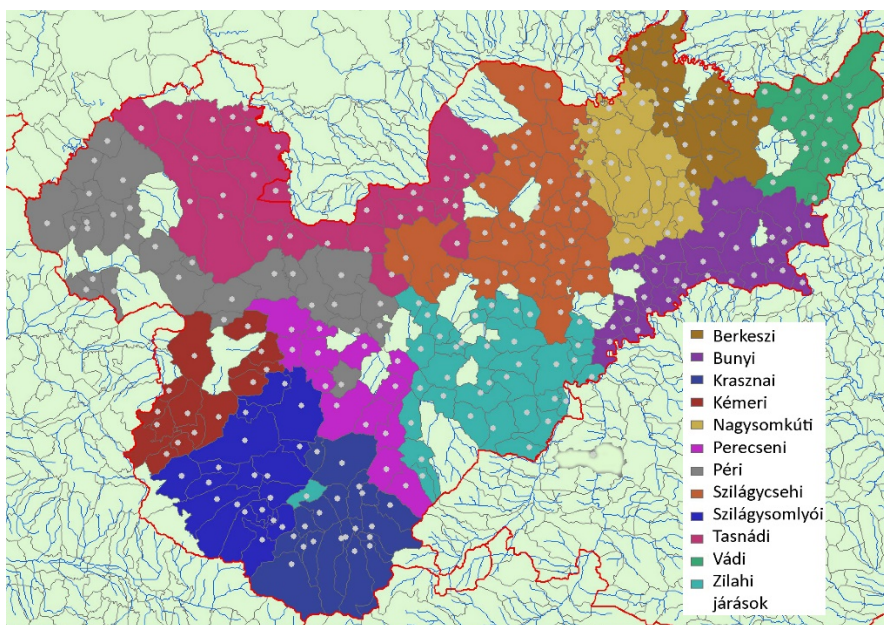
Az erdőelés ekkor már meglehetősen egysíkú, melynek az 1791-es és 1811-es törvények az okai. Az előbbi az erdőt a földesúr joghatósága alá helyezte, annak engedélyéhez kötve a jobbágyok haszonvéteit, elsorvasztva annak közjóság minőségét (VÁLYI 1796-os országleírásában a tűzi- és épületfára vonatkozó leírások ezért kapnak nagy szerepet). Az utóbbi rendelkezett az erdők felosztásáról, bár ezt nem mindenhol hajtották végre. Így 1820-ban a Partium északi részén már 70 helységnél jelentkezik az erdőbérlés, illetve az ellenszolgáltatásért cserébe engedélyezett erdőhasználat. A helységek további negyedének egyáltalán nem volt már erdeje (nem azért, mert kiirtották) (TRÓCSÁNYI 1966: 279).

⁵ Az 1720-as összeírásban a három nyomás gyakorisága 25%, a csonka 1728-asban 11–12%.

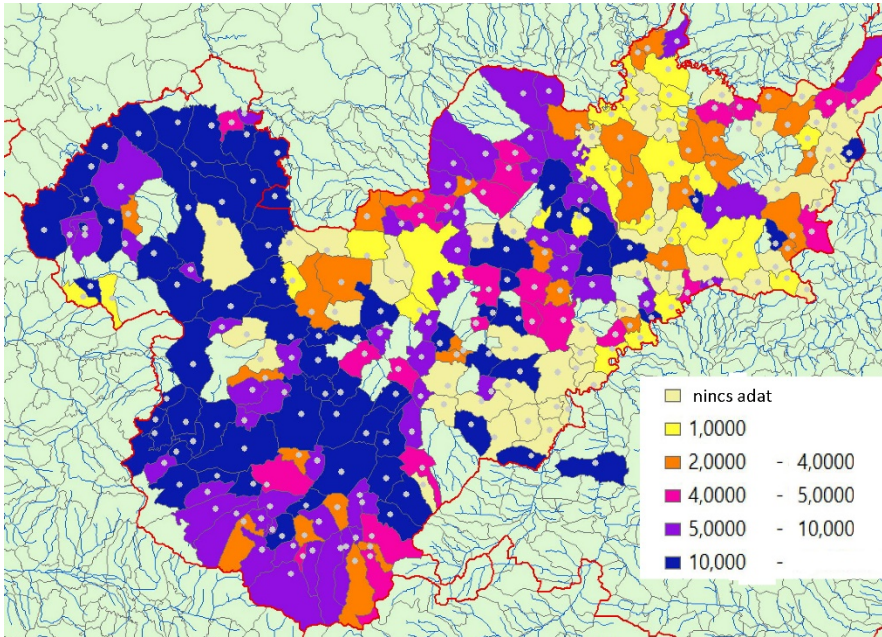
⁶ A 3,5-ös maghozam azt jelenti, hogy a 1 kat. hold vetésterületen 2,66 pm vetőmagot számolva egy holdra 17 pm termést kapunk, ami kb. 850 kg/ha. 1900 körül 1000 kg/ha volt a jó átlagos hozam, 1910 körül 1150 kg/ha.

A nagy elvándorlás ellenére a pusztán maradt telkek allódiumba tagolása nem volt jellemző (a hatóságok kifejezetten gátolni próbálják a szökést). Gyakoribb a szétoztás, árendálás vagy a telepítés (visszafogadás). Az allodizálás csak jogi szinten játszódik le a jobbágyok zsellérré minősítésével, e jelenség miatt aztán sem az 1785-ös, sem az 1820-as, sem az 1831-es összeírás alapján nem mérhető a deklasszáció, de még a népességnövekedés is csak a családfők szintjén 1831 és 1820 viszonylatában (5. ábra), amely pedig éppen az 1815–1818-as nagy elvándorlás miatt nem a természetes növekedésre utal (vö. pusztai telkek aránya: 8. ábra), hiszen a „helyreállítási periódus” is benne van az intervallumban.

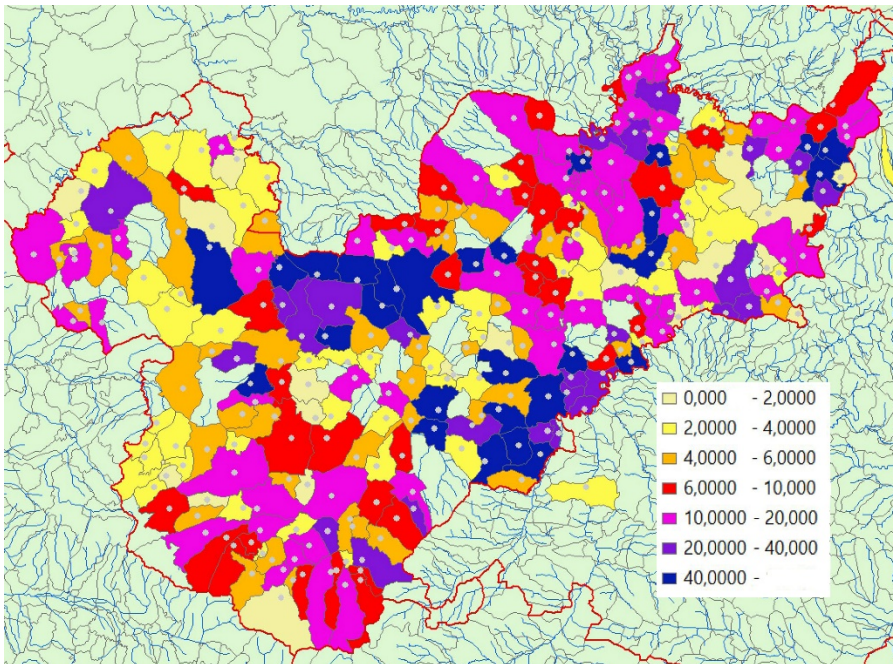
A robotmunka meghatározó voltára utal, hogy a taxások száma 2338, azaz a jobbágyok 15%-a váltotta meg a szolgálatot pénzzel. Legfeljebb 1 napot szolgált a jobbágyok 20%-a, ami kedvező ugyan, de a heti 4–6 napot szolgálók aránya is ennyi volt. Ez az egésztelkesekre jellemző értéknél is magasabb teher, a Partiumban azonban 15 kat. hold feletti szántója csak a jobbágyok 5%-ának volt. Ha összevetjük a fenti értékeket a magyarországi szabályozás maximum 104 gyalognapjával (azaz heti 2), akkor kijelenthetjük, hogy a helyi paraszti társadalom fele (!) több szolgálattal rendelkezett az egésztelkes magyarországi jobbágnál is, miközben a partiumi jobbágyra jutó telekméret aligha volt összemérhető a magyarországgal (az átlag Erdélyben 5 hold volt, Magyarországon 12 hold, a zsellérekkel is 8,5 hold). A 15. ábra a robot településeken belüli differenciáit mutatja be.



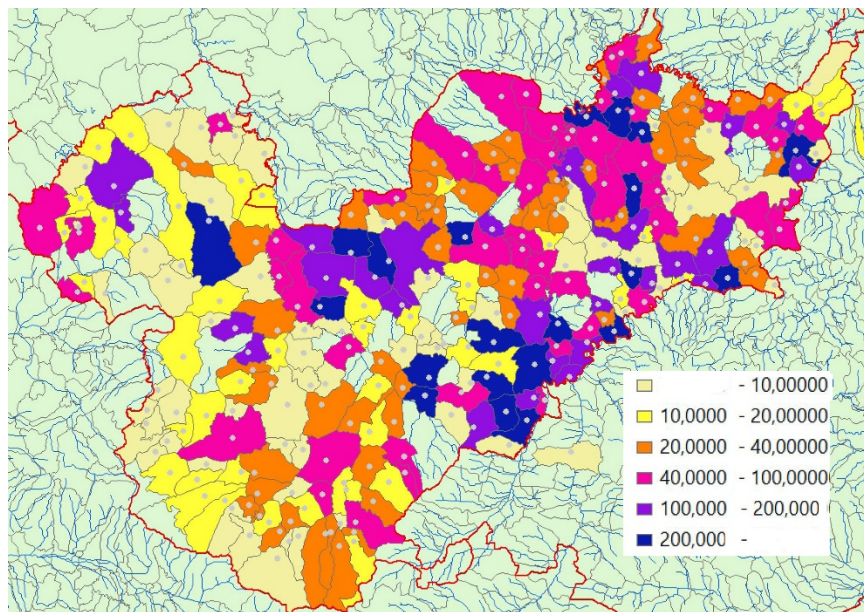
1. ábra. A terület közigazgatási beosztása 1820-ban



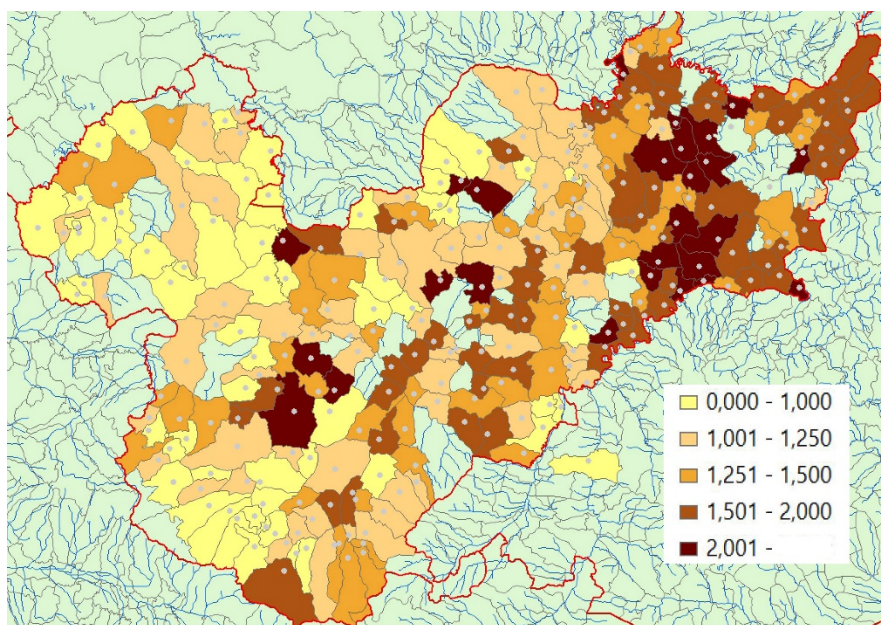
2. ábra. Birtokos nemesek egy falura jutó száma 1820-ban



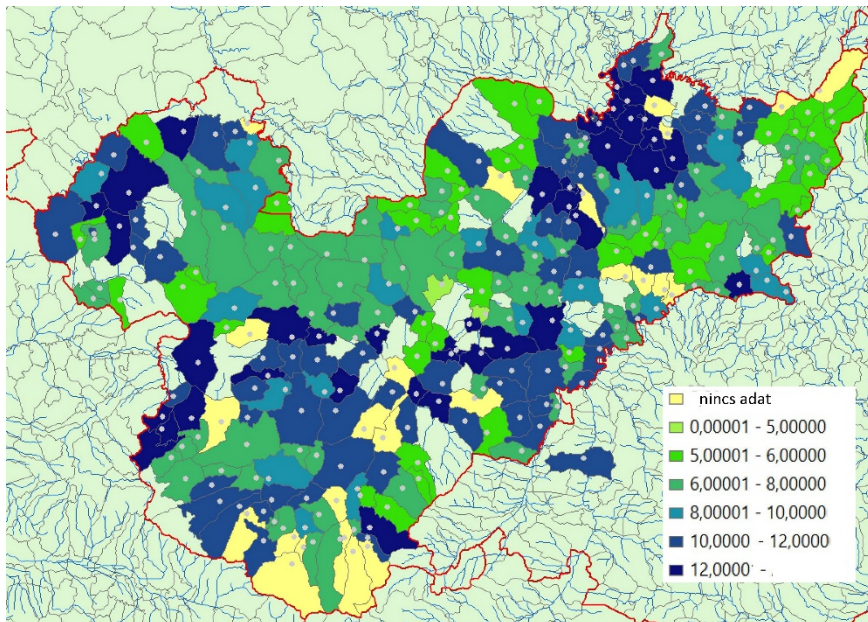
3. ábra. Egy nemesre jutó jobbágy- és zsellércsaládok száma 1820-ban



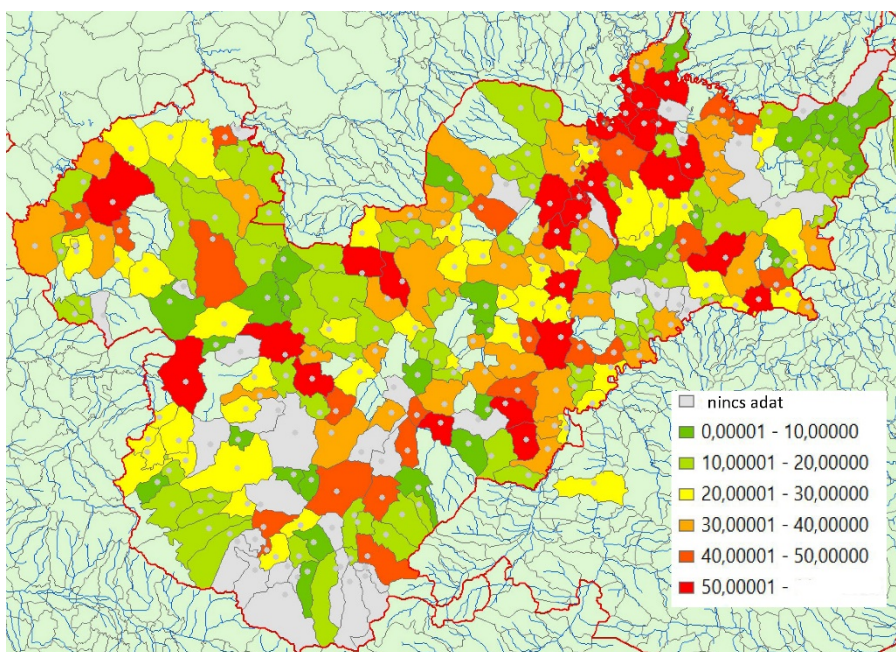
4. ábra. Egy nemesre jutó telki állományú szántó mint a tized/kilenced alapja (kat. holdban, 1820)



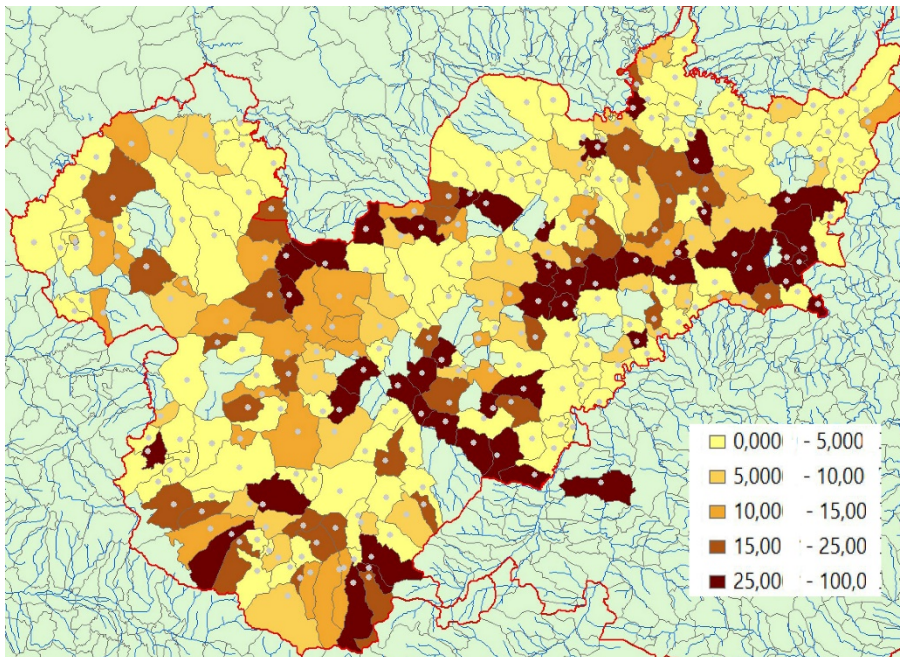
5. ábra. Úrbéres családok számának változása a rekonstrukciós periódusban 1831/1820



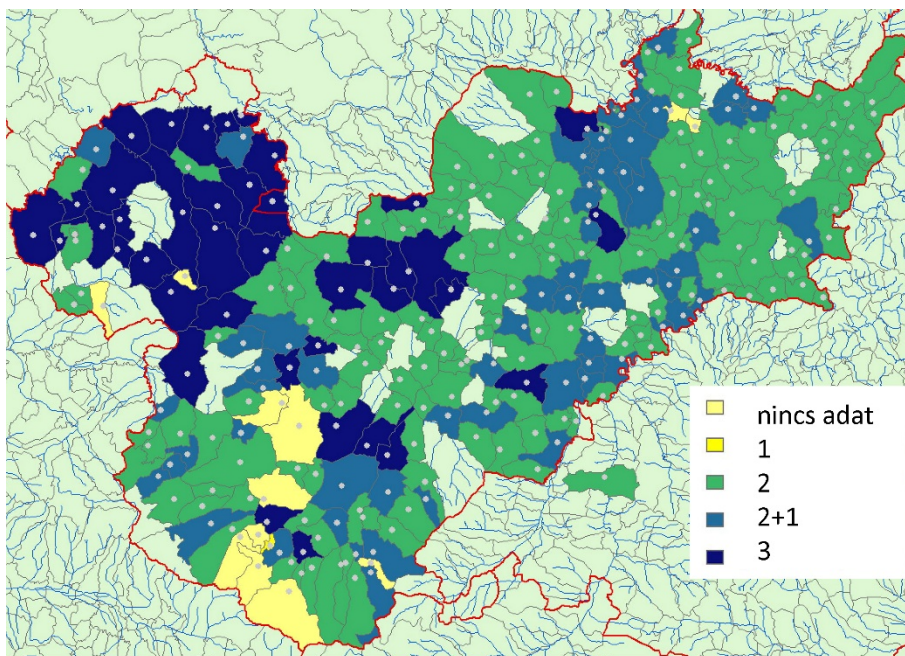
6. ábra. A búza hozama (pm) 1 vetett kataszteri holdra 1820-ban



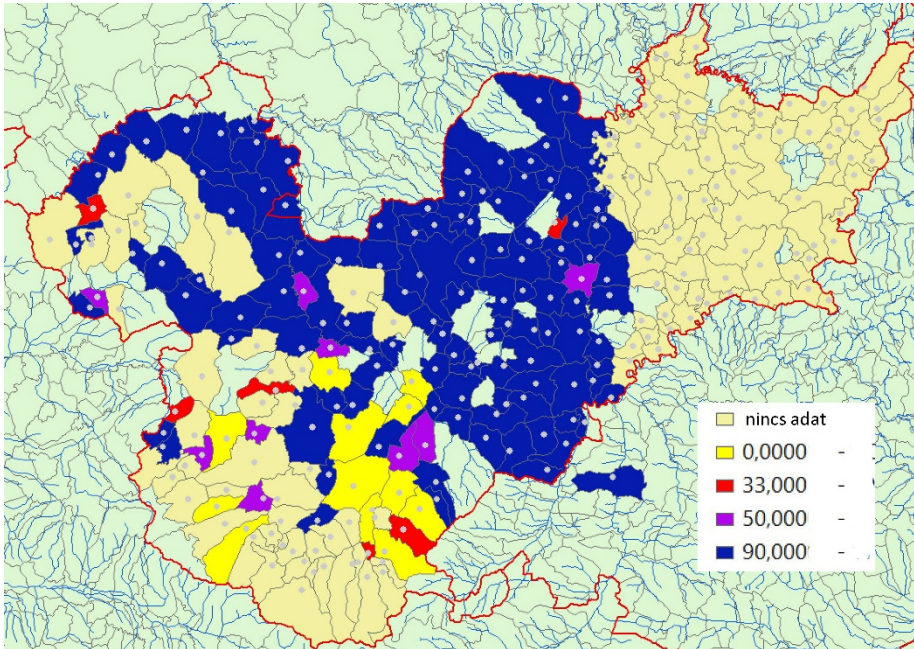
7. ábra. A búza hozama (pm) 1 teljes jobbágycsaládra 1820-ban



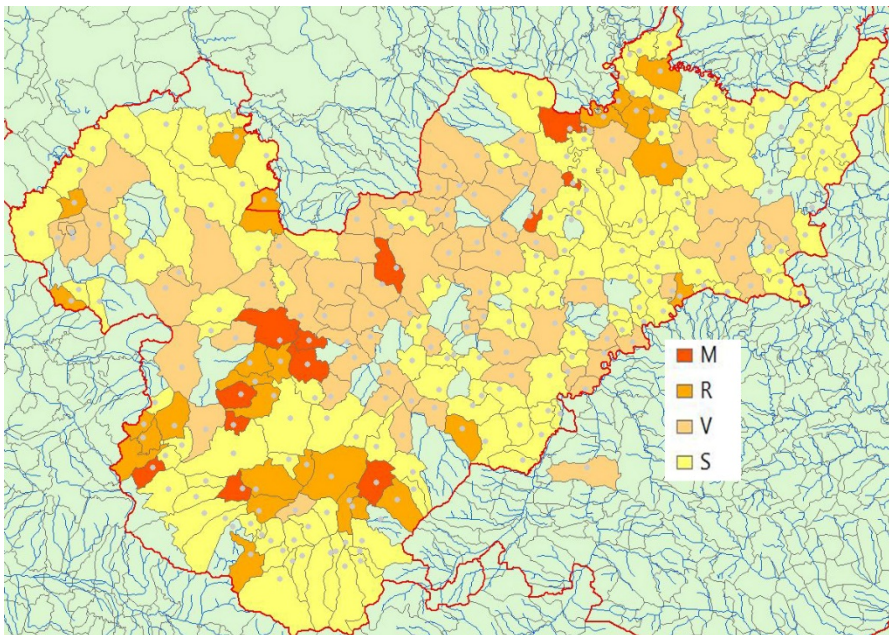
8. ábra. Puszta telkek aránya 1820-ban (%)



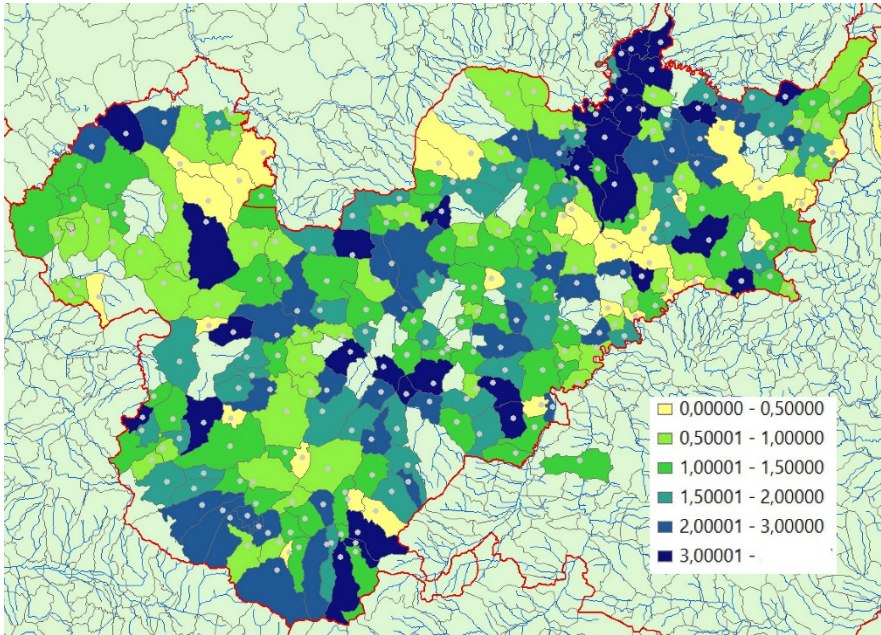
9. ábra. A fordulók, nyomások száma 1820-ban



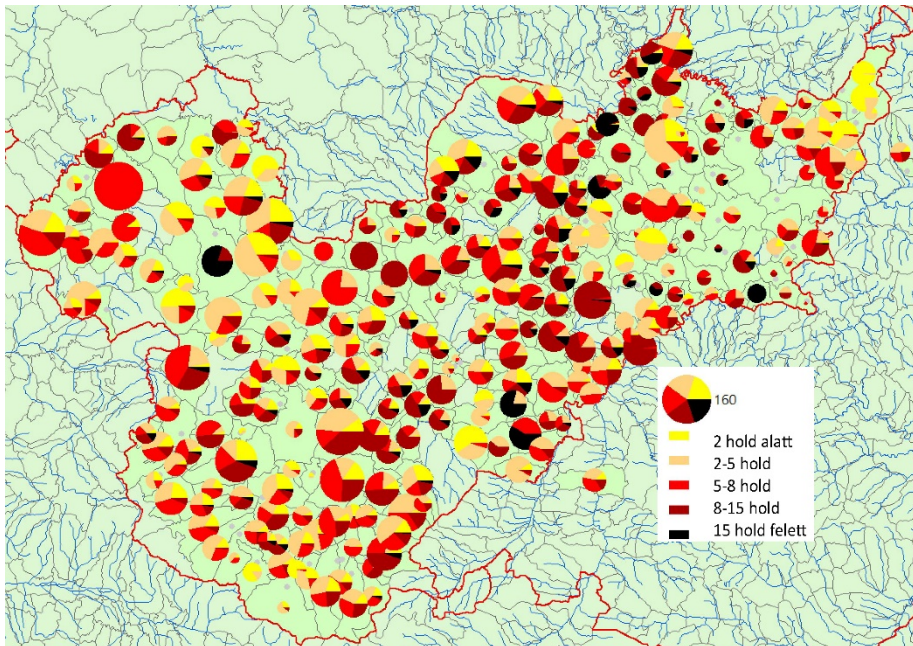
10. ábra. Kilencedet nem fizető családok aránya 1820-ban



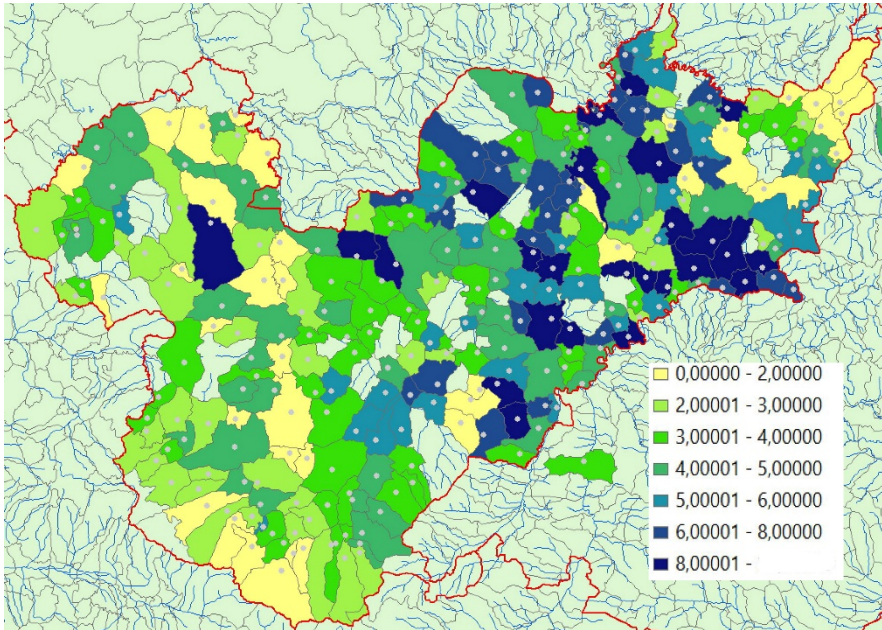
11. ábra. Rétek minősége (M: mindig kétszer kaszálható, R: részben kétszer kaszálható, V: vegyes, S: sosem kaszálható kétszer)



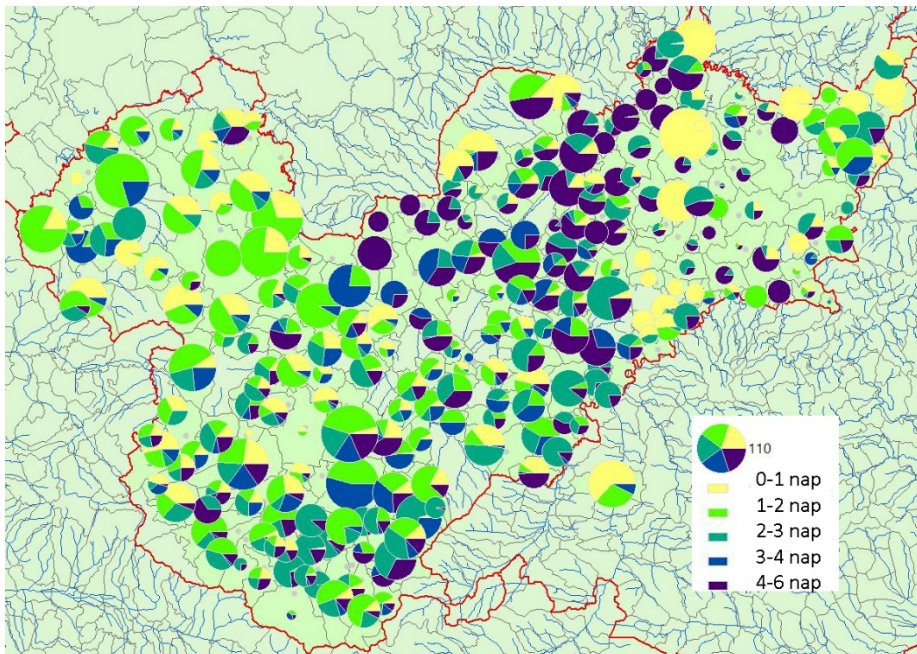
12. ábra. Egy jobbágyra jutó rét nagysága (kat. hold, 1820)



13. ábra. A telki állományú szántók méretének megoszlása (kat. hold) kördiagramon ábrázolva



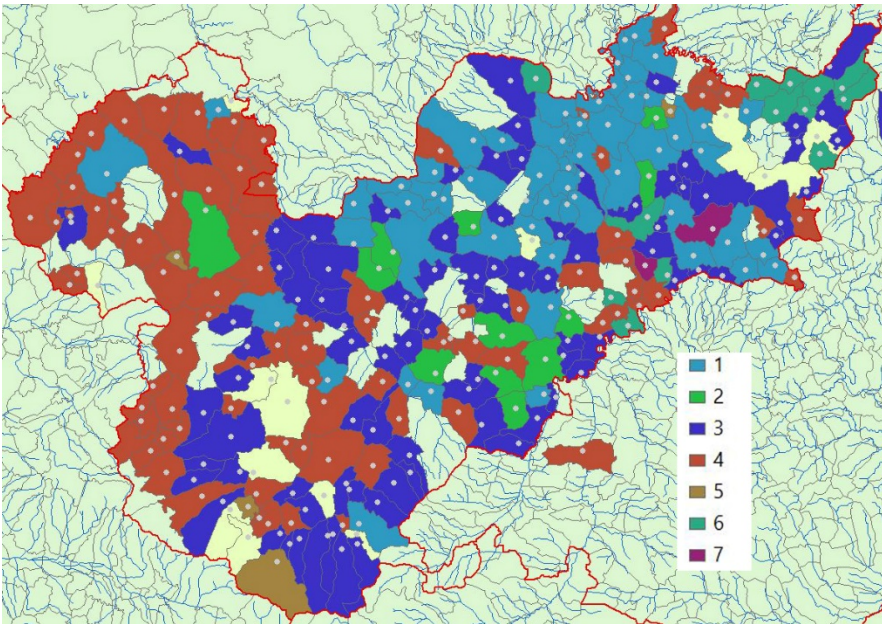
14. ábra. Egy jobbágyra és zsellésre jutó telki szántóállomány (kat. hold)



15. ábra. A gyalogos robotnapok (heti) számának megoszlása 1820-ban

3. Településtípusok

A fenti, egyedi indikátorokat bemutató, a terület mozaikosságát hangsúlyozó térképek után érdemes megvizsgálni, hogy milyen településtípusok azonosíthatók a területen, és ezek elterjedése mennyire mozaikos, mennyire függ össze a természetföldrajzi és közigazgatási viszonyokkal. A cél érdekében a fent térképezett társadalmi-gazdasági-demográfiai adatok alapján egy klaszteranalízist futtatunk 3–7 csoportra bontva a 280 települést. A művelet során a csoportszám növelésével előbb a kis elemszámú klaszterek hasadtak le, majd a klaszterszámot 5 fölé emelve az addig két domináns csoport is felbomlott. Ezt az állapotot (7 klaszter) láthatjuk a 16. ábrán. A csoportok elterjedése csak részben fed át a közigazgatási határokkal (1. ábra), illetve a természetföldrajzi viszonyokkal. A volt Kraszna megyét ugyan a 4. klaszter dominálja, de e csoport kiterjed Szilágy vármegye nyugati felére is. A megye jelentős részének mátrixát a 3. és 1. klaszter váltakozása adja, a 4. klaszter kelet felé halványuló és az 1. csoport erősödő hatása mellett. Kisebb lokális csomópontot mutat a 6. klaszter a mintaterület nyugati szegletében és a 2. klaszter a centrumban. A földrajzi elterjedés mellett sokkal izgalmasabbak azonban az automatikus klasszifikáció során létrejött csoportok társadalmi-gazdasági-demográfiai sajátosságai, különbségei, egyedi (többi csoporttól őket megkülönböztető), specifikus vonásai.



16. ábra. Településtípusok és elterjedésük jellegzetességei társadalmi-gazdasági és demográfiai sajátosságaik alapján (1820)

A 4. klaszter specifikus jellemzője a zsellérek és a maghozam átlag feletti aránya, az átlag alatti népességnövekedés, a 3 nyomás gyakorisága, az egy nemesre jutó úrbéresek és földek csekély száma. A 6. klaszter ezzel szemben alacsony zselléraránnyal, a pusztá telkek teljes hiányával a 2 nyomás dominanciájával, egy főre és egy holdra vetítve egyaránt gyatra maghozammal, a taxás családok elsőprő dominanciájával, a kilencedet nem fizetők csekély arányával és a robotnapok kis számával jellemezhető. Az 1. klaszterben ezzel szemben a 4–6 napot robotoló aránya kiugró, 60% feletti volt, ami a magas egy főre jutó szántóterületnek köszönhető, ami magas hozammal párosulva nagy terméseredményeket produkált. Eközben a pusztá telkek aránya is nagy volt, részben az irreális mértékű robot miatt. Taxások alig voltak, ellenben a magas robotot ellensúlyozandó, kilencedet nem fizettek az itt lakók. Ugyanez volt érvényes a 2. klaszter településeire. Itt azonban átlag alatti volt a zsellérarány, a népességnövekedés mégis elenyésző, akár a 4. klaszterben, ahol viszont magas volt a zsellérek aránya. Azaz a kis népszaporulatnak eltérő oka van. Vélhetően a pusztá telkek kis aránya is akadályozza a telepítéseket a 2. klaszterben, ezzel szemben az 1. és 3. klaszterben, ahol 10 év alatt 50%-os növekedést lehetett regisztrálni a rekonstrukciós periódus során, a pusztá telkek aránya átlag feletti értékkel bírt, volt tehát hely a jövevényeknek. Ez azt is jelenti, hogy az 1. és 3. klaszterben a pusztá telkeket nem allodizálták. Ahol viszont alacsonyabb a pusztá telkek aránya, ott a befejeződött telepítés, illetve az allodizálás ennek az oka, s az utóbbi nem lehetett vonzó tényező. A maghozam nagy a 2. klaszterben, de legspecifikusabb sajátosság mégis az egy nemesre jutó telki szántó és úrbéresek kiugró értéke volt. A robotterhek nem voltak kiemelkedők. A 3. klaszterben a zsellérek aránya és a pusztá telkek aránya hasonló a 2. klaszterben megfigyelt értékhez, de itt magas volt a népességnövekedés. A taxás családok aránya alacsony, a nem robotoló aránya átlag feletti, miközben a búza hozamai gyengék, az egy nemesre jutó föld nagysága kicsi, bár nem a legrosszabb (e klaszter legfőbb sajátossága a szélsőségektől való mentesség).

4. Közös vonások, összefüggések a társadalmi-gazdasági mutatók között

Tanulmányunk záró részében arra keresünk választ, hogy a régi és új struktúrák, illetve a diverz gazdálkodási formák együttéléséből fakadó mozaikos heterogenitás ellenére van-e valami közös (akár az ország egészére jellemző, akár attól elütő) vonása a Partium jobbágylakosságának. E célból — az indikátorok közt mérhető korreláció közepes erőssége miatt — a folytonos eloszlású indikátorokat intervallumokba sorolva megnéztük az így képzett csoportokban a többi mutató átlagértékét és szórását.

Összesítő tabelláink alapján a t e l e p ü l é s m é r e t n ö v e k e d é s e - v e l nőtt a zsellérség aránya, a pusztá telkek aránya pedig csökkent. A szántó

és rétméret átlagos nagysága nem tér el jelentősen, a hozam egy családra vetítve csökkent, egy holdra vetítve nőtt a településméret növekedésével, miként nőtt a taxások aránya is a nagyobb településeken, a dáciát adóké pedig kifejezetten csökkent, a csak állatkilencedet adóké és kilencedet nem fizetőké szintén. Az nem meglepő, hogy a településméret növekedésével az egy nemesre jutó úrbéreszek száma is nőtt, ellenben a legsúlyosabb robotot adók aránya a településméret növekedésével csökkent. A fordulók száma egyértelműen nőtt a településméret növekedésével, a maghozam is, bár kevéssé monoton módon.

A népesség növekedés 1820–1831 között a legkevesebb zsellérel rendelkező településeken volt a legnagyobb. A puszták telkek aránya ugyancsak növekedett a népesség növekedésével, ami meglepő. Az egy telkesre jutó rét mérete ugyancsak nagyobb volt a nagyobb népszaporulatú helyeken, s jobbára igaz ez a szántót illetően is. A búza maghozama nem mutatott kapcsolatot a népességnövekedéssel, a kilencedet nem fizetők aránya is a népesedő településeken volt nagyobb. A több nemessel bíró települések növekedtek inkább dinamikusan, ami vélhetően a telepítéspolitikára és nem a természetes szaporulat következménye. A robotterhek a csökkenő népességű településeken voltak kedvezőbbek, azaz a migráció egyik okát 1831-re felismerték, és vagy orvosolni kezdték, vagy ezeken a településeken több volt a zsellér, s ez okozta a kis robotterheket (ez is igaz).

A zsellérek aránya és a puszták telkek aránya között nem volt összefüggés, a jobbágytelkek mérete és a zsellérek aránya között sincs összefüggés, azaz a birtokaprózódás és a zsellérek aránya között sincs. A zselléresedés üteme alacsony a legkevesebb zsellérral és a legtöbb zsellérral rendelkező településeken, ami logikus. Az egy holdra jutó búzahozam nem függött össze a zsellérek arányával, az egy úrbéresre jutó érték viszont igen (az egy telkes jobbágyra jutó búzahozam viszont nagyjából független volt a zsellérek arányától). Ahol igazán kimagasló volt a zsellérek aránya, ott magas volt a taxásoké is, az egy nemesre jutó úrbéreszek száma pedig annál alacsonyabb volt, minél több volt a településen a zsellér. A robot nem mutatott erős összefüggést a zsellérek arányával, ellentétben a magyarországi szabályozással.

A puszták telkek arányának növekedése a dáciát adó és taxás családok arányával mutatott csak szigorúan monoton tendenciát, valamint az egy nemesre jutó úrbéri földekével.

Minél nagyobb volt az egy telkes jobbágyra jutó szántó mérete, annál magasabb volt a zsellérek aránya is, igaz leginkább a szélső értékeknél jelenik ez meg. Ez arra utal, hogy az aprózódást megpróbálták kerülni. A népességnövekedés egyértelműen a nagy egy jobbágyra jutó telki állománnyal rendelkező települések esetében volt a legmagasabb, a rétek nagysága szintúgy, hiszen ezt a telkekhez rögzítették. A búza maghozama viszont a legnagyobb telkek esetén lecsökkent, miközben az egy családra jutó érték nem — nyilván a paraszt eleget adó föld esetén nem kényszerült a hozam maximalizálására —, ami viszont

arra is utal, hogy a piacolás nem volt jellemző. Az egy nemesre jutó úrbéresek száma nőtt az egy jobbágyra jutó szántóterület növekedésével párhuzamosan. Értelemszerűen a robot nagysága is körükben volt a legmagasabb.

Ha a gazdaságonkénti összhozam helyett az egy holdra jutó búza hozamot (pm) nézzük, akkor ez egyértelműen a nagyobb lélekszámú településeken volt nagyobb, tehát PERJÉS 1728-ra vonatkozó megállapítása (1974), kis falu = szegény falu, ekkor is megállja a helyét. A kat. holdankénti hozam kapcsolatot mutatott az egy jobbágyra jutó szántóméret növekedésével is. A rét egyértelműen a nagyobb maghozamú településeken volt nagyobb, ami vagy arra utal, hogy a nagyobb állatállomány talán a szántás minősége miatt nagyobb hozamot eredményezett, vagy arra, hogy a kisebb hozam miatt a szántókat a rétek rovására kiterjesztették a kisebb hozamú településeken. A taxás családok aránya csökkent a holdankénti hozamok javulásával, a csak állati kilencedet adók aránya szintúgy, a robot súlyossága szintén (a növekvő telekméret miatt). Az egy holdra jutó búzahozam változása nem okozott különbséget a zsellérek arányában vagy a pusztá telkek arányában. A fordulók száma viszont nem igazán befolyásolta a hozamot.

Az bizonyos, hogy a három nyomásos művelést folytató falvak mérete az átlagosnál nagyobb volt, a nem nyomásos gazdálkodást folytatóké kisebb. Három nyomás esetében a zsellérek eredeti aránya is magasabb volt a többinél (a nem nyomásos művelést folytatókat kivéve), és a zselléresedés is előrehaladottabb volt (akár jogi, akár valós értelemben). A pusztá telkek aránya 2 nyomás esetében némileg magasabb volt, miként az egy jobbágyra jutó szántó nagysága is, amit 3 nyomás esetében a nagyobb vetett terület kompenzált. Az egy holdra és egy vetett holdra jutó értékeket tekintve a 3 nyomás volt a kedvezőbb, ellenben egy családra vetítve már korántsem, ami megerősíti 3 nyomás esetében a kisebb birtokról írtakat. 3 nyomás esetében a dáciát adó családok aránya az átlagnál kisebb, miként a 4–6 napos robottal sújtottak aránya is. Az egy nemesre jutó szántó a 2 nyomás esetében kisebb, a kilencedet nem fizetők aránya viszont nagyobb (talán az előbbi kompenzálható).

A fentiek után nem meglepő módon a taxások aránya elsősorban a dáciát adók arányával függött össze (fordítva), körükben a robotterhek jelentéktelenek voltak, a búza holdankénti hozama pedig romlott; nyilván ezért is inkább bért vettek tőlük.

A tizedet nem fizetők településenkénti arányán a növekedésével csökkent a telekméret, tehát tizedet inkább attól szedtek, akinek több földje volt. Szintén csökkent a dáciát adók aránya is a településeken. Az egy nemesre jutó föld és a robot is csökkent a tizedet nem fizetők arányának növekedésével. Az állatkilenced dominanciája kisebb, zselléresedéstől kevésbé sújtott, kis szántó és nagy rétmérettel jellemezhető, alacsony egy jobbágyra jutó maghozamú, dáciát is adó, csak állati tizeddel tartozó falvakra volt jellemző, ahol egy nemesre kevés úrbéri szántó jutott.

A jobbágyi robotterhek csökkentek a zselléresedés előrehaladtával (számításainkban a jobbágyi, nem a zselléri terhek szerepelnek), vélhetően a birtokaprózódás, nem pedig a nemesség prevenciós lépéseit tükrözve. Alacsony robotterhek mellett alacsony volt az egy jobbágyra jutó szántóterület, a teljes jobbágyra és az egy holdra jutó búzahozam és a dáciát adók aránya is. A h e t i 4–6 n a p o t r o b o t o l ó k a r á n y a pedig fordított mintát követett: nőtt a robottal a településméret, az egy jobbágyra jutó szántó, az egy holdra jutó maghozam viszont nem mutatott monoton növekedést. Csökkent a tizedet nem fizetők aránya is, a kilencedet nem fizetőké előbb esett, majd fokozatosan emelkedett.

A z e g y n e m e s r e j u t ó t e l k i á l l o m á n y nagyságának növekedése csökkenő zsellérrarányt, az egy jobbágyra jutó föld növekedését vonja maga után. Azaz a kedvezőbb telekmérettel és kevesebb zsellérral bíró településeken eleve több jövedelemalap jutott egy nemesre, vélhetően az is közrejátszott ebben, hogy a birtokosok száma is itt volt kisebb. Az egy holdra jutó búzahozam is növekedett a nemesi birtokállomány növekedésével, így a dáciát adó családok száma is. Itt a tizedfizetés sem dívott.

Irodalom

- ACSÁDY IGNÁCZ 1896. *Magyarország népessége a pragmatica sanctio korában 1720–21*. Budapest, Statisztikai Hivatal.
- FÓNAGY ZOLTÁN 2013. *A nemesi birtokviszonyok az úrbérrendezés korában. Adattár 1–2*. Budapest, Magyar Tudományos Akadémia Történettudományi Intézet.
- GYÉMÁNT, LADISLAU–CÂMPEANU, REMUS–DÖRNER, ANTON–MUREȘAN, FLORIN–GYÉMÁNT, AMALIA 2009–2016. *Conscriptiia fiscală a Transilvaniei din anul 1750. 1–2*. București, Editurea.
- MEZŐSI KÁROLY 1943. *Bihar vármegye a török uralom megszűnése idejében (1692)*. Budapest, Történettudományi Intézet.
- PERJÉS GÉZA 1974. Az 1728. évi adóösszeírás adatainak feldolgozása. *Statisztikai Szemle 52/11–12*: 1068–1100.
- TRÓCSÁNYI ZSOLT 1966. *Az északi Partium 1820-ban. A Conscriptio Czirákyana adatai*. Budapest, a Központi Statisztikai Hivatal Könyvtára.
- VÁLYI ANDRÁS 1796. *Magyar országnak leírása... 1–3*. Buda, 1796.

Diversity of the serfdom on the eve of the reform era, based on the analysis of the last “feudal conscription” of a micro-region

In the present study, we re-examine the Conscriptio Czirakyana (1820) published by Zsolt Trócsányi for the “Partium” region, the last “feudal” Transylvanian conscription of serfs, which aimed at reconstructing the peasant economies in the crisis years following the Napoleonic Wars—from a different angle. First, we investigate whether local differences and similarities in the situation of the peasantry coincided with administrative

(county or district) or landscape boundaries or legal conditions; or other factors determined the pattern of differences in this region composed of heterogeneous privileged areas. Second, we also examined how the number of landlords, the size of the settlement, the grain yield, the number of *calcutura*, etc., influenced other demographic-economic indicators of the population, like peasant taxes and other burdens, the size of the estate, etc.

Keywords: *Conscriptio Czirakyana*, diversity, peasant burdens, nobles, early 19th c. Transylvania

Demeter Gábor
ORCID: 0000-0003-3855-2823
ELKH Bölcsészettudományi Kutatóközpont Történettudományi Intézet
demetergg@gmail.com