

Helynév-szociológiai vizsgálatok két Hajdú-Bihar megyei településen

E. NAGY KATALIN

Az ezredforduló óta eltelt években az onomasztika a nevek keletkezése mellett egyre fokozódó figyelmet fordít a nevek használatára is, s ezzel összefüggésben néhány tanulmány helynév-szociológiai fogalmakat, kérdéseket jelöl meg tárgyaként (lásd pl. GYÖRFFY 2012, 2013, 2015). Jelen írással az itt említett munkák sorát kívánom gyarapítani, a számos további vizsgálatot is lehetővé tevő szociológiai szempontok közül az életkort állítva a középpontba.

1. A felmérés háttere

Kutatásaimat két Hajdú-Bihar megyei településen, Pródon és Bakonszegen végeztem.¹ Pród 256 lakost számláló falu a megye északi részén, melyet 1978-ban közigazgatásilag Hajdúböszörményhez csatoltak. A település területi és társadalmi vonatkozásban egyaránt elszigetelt. Előbbit az magyarázza, hogy a várostól északnyugatra mintegy 15 km távolságra, a hajdúhádi pusztán fekszik, utóbbit pedig az indokolja, hogy a falu lakosai az egykor a pusztán kialakult fejlett tanyahálózat lakosságából kerültek ki. A pródi névkorpuszt — amely 317 névadatból (13 bel- és 304 külterületi névből) áll — a településen korábban végzett hagyományos helynévgyűjtés eredményeképpen állítottam össze 2011-ben (lásd KATONA–E. NAGY 2015: 98–253). Helynév-szociológiai kutatásomba 24 pródi lakost vontam be, tehát a lakosság 9%-ával készítettem interjút. Nemek szerinti megoszlásuk: 9 nő és 15 férfi (38 : 62%). A legfiatalabb adatközlő 11, a legidősebb 87 éves.

Bakonszeg 1176 lakost számláló falu a megye déli részén, mely a Berettyó folyó jobb partján fekszik. A település két területi és társadalmi szempontból, valamint történeti tekintetben is egyaránt jól elkülönülő falurészből, a Berettyó hídjától nyugatra fekvő Bakonszegről és az ettől keletre fekvő Pusztakovácsiból

¹ A települések lakosságának számát a Központi Statisztikai Hivatal 2015. évi hivatalos adatai szerint adtam meg.

áll. A hagyományos helynévgyűjtés alkalmával 2014-ben összeállított 217 helynév (87 bel- és 130 külterületi név) adta a vizsgálat korpuszát (lásd e kötetben E. NAGY 2015). A helynév-szociológiai felmérésbe 60 helyi lakost vontam be (ez a lakosság 5%-át teszi ki), így a csaknem 1200 fős falu minden 20. lakójának névismeretét felmértem. Nemek szerinti megoszlásuk: 32 nő és 28 férfi (53 : 47%). A legfiatalabb adatközlő 10, a legidősebb 82 éves.

Mindkét faluban figyelemmel voltam a nemek aránya mellett a foglalkozások lehető legnagyobb mértékű sokféleségére is: állattenyésztő, közmunkás, östermelő, pedagógus, takarító, tanuló, útépítő, varrónő, webmester stb. foglalkozású adatközlőkkel egyaránt beszéltem. Igyekeztem hivatásos névismerőket is bevasztani az adatközlők körébe, így jutottam el postás, vadász, vízügyi adatközlőkhöz. Olyan lakosokat is bevontam kutatásomba, akik nem helyben születtek. A pródi lakosok közül például elkészítettem a felmérést egy olyan adatközlővel (54 éves férfi), aki hat éve él a faluban. A bakonszegi adatközlők egyike (45 éves férfi) szintén csak néhány éve költözött a településre.

Az interjúk minden esetben kötetlen beszélgetéssel indultak a határ, majd a belterület neveiről. Képzletben a táj egy szegletére navigáltam adatközlőimet, s kértem, hogy sorolják fel, milyen helyek vannak arrafelé. Ezt követően kiindulópontként jelöltem meg a saját utcájukat, s arra kértem őket, hogy onnan gondolatban elindulva mutassák be a falut. A beszélgetések végén az adatközlőket megkérdeztem az általuk nem említett helynevekhez fűződő névismeretükről is.

Adatközlőimet mindkét településen négy generációs csoportba soroltam: a 20 éves kor alattiak alkotják az első csoportot, a 21–40 közöttiek a másodikat, a 41–60 közöttiek a harmadikat és végül a 61 felettiak a negyedik csoportot. Kutatásom eredményeit mindkét településen a négy generációs csoport névismeretének bemutatásával adom közre. Minden esetben közlöm az adott generációs csoport összesített névismereti átlagát,² ezt követően a csoportba tartozó minden adatközlő által ismert,³ valamint a csoportban senki által nem ismert⁴ nevek számát és százalékos arányát. Kitérek a belterületi és a külterületi nevek arányára is.

² Az összesített névismereti átlagot úgy számítottam ki, hogy az adott generációs csoport minden tagjának százalékos névismeretét átlagoltam.

³ Az adatközlő ismeri a helynevet, ha hallott róla és lokalizálni is tudja, vagyis ha az az aktív névkincsébe tartozik (vö. ZSOLNAI 1967: 193).

⁴ Az adatközlő nem ismeri a nevet, ha a felmérés során magától nem említi azt, és azután sem tudja lokalizálni, hogy a gyűjtő rákérdez (vö. ZSOLNAI 1967: 192).

2. A pródi felmérés eredményei

Az első generációs csoportról elmondható, hogy átlagosan a teljes névanyag 18%-át ismerik, ám a csoport összes tagja által ismert nevek száma a teljes névanyagnak csupán a 6%-át teszi ki. A csoporttagok az összes belterületi név 31%-át ismerik. A névismeret mértéke annak ellenére nem terjed túl a belterületi névkorpusz harmadán, hogy a falu csak néhány utcából áll. Jellemző, hogy a belterületi nevek ismerete azon külterületi nevek ismeretével egészül ki, amelyek egyfelől a településhez közel esnek (pl. *Gátórház*), másfelől a határ bármely részén nagy kiterjedésű objektumokat jelölnek (pl. *Harmincötös út*, *Keleti-főcsatorna*, *Rét*). A 304 külterületi névből mindössze 14-hez, vagyis a külterületi nevek 5%-ához fűzött aktív névismeretet a korcsoport minden tagja. A legfiatalabbak számára a település teljes névkincsének 56%-a volt teljesen ismeretlen. Ezek kisebb és nagyobb kiterjedésű objektumokat egyaránt jelölnek, tulajdonképpen csaknem minden helynévfajta sorakoztathatunk példákat: víznevek (*Horgas-ér*, *Szőke-ér*, *Süldős-ér*), tanyanevek (*Csikos-tanya*, *K. Nagy Sándor tanyája*, *Szombati-tanya*), dűlőutak nevei (*Csonkadűlő*, *Kopasz Varga dűlő*, *Perzséte dűlő*), csárdák nevei (*Dedő csárda*, *Kati-kocsma* ~ *Tóth-kocsma*) stb. egyaránt találhatók közöttük. Ezek a határ teljes egészét lefedik, és egy belterületi utcanév kivételével mind külterületi nevek.

A második generációs csoport átlagos névismerete csaknem háromszorosa az első csoporténak, 49%. Ez azt jelenti, hogy a csoport átlagosan minden második pródi helynevet ismer. A mindenki által ismert nevek aránya 24%. A második csoport névismerete sem terjed ki minden belterületi névre. Noha azt feltételezhetnénk, hogy egy nyolc utcából álló falu minden utcanévét ismerik a lakosok, a második csoport adatközlői nem ismerték egyöntetűen például az *Oláh Jakab utca* és a *Rókahát utca* hivatalos neveket. Kézenfekvő magyarázat lehetne erre az, hogy szívesebben használják az objektumokat jelölő nem hivatalos neveket, például az *Oláh Jakab utca* másik nevét, a *Halom utca* megnevezést, de ezt sem ismerik egyöntetűen az adatközlők. Az összes belterületi név 62%-át, az összes külterületi névnek pedig 23%-át ismeri minden adatközlő. A korcsoportba tartozók számára a teljes névkincs 24%-a volt ismeretlen. E nevek kizárólag külterületi objektumokat jelölnek, s több mint a felük tanyanév. Ez az eredmény összhangban van azzal a településtörténeti körülménnyel, miszerint a második csoport tagjai már a belterületen kimért utcákban nevelkedtek, a külterületi tanyahálózatral így nem volt intenzív kapcsolatuk. Kiemelhető még továbbá az is, hogy a dűlőutak és dűlőföldek nevei is ismeretlenek a csoport tagjai számára. E három helynévfajta túl csupán két kisebb ér, a *Karácsony-ér* és a *Szőke-ér*, a külterületi állattartással összefüggésben három legelő, a *Csikósléglő*, a *Gulyaleglő* és a *Birkaleglő*, valamint egy halom, a *Kis-Tacsilló-halom* neve az, amelyet nem

ismert egyetlen adatközlő sem. A külterületi névanyag 25%-át egyik csoporttag sem ismeri.

A harmadik generációs csoport névismerete átlagosan 60%, s a teljes névkincs 28%-át ismeri minden adatközlő. A csoport minden tagja által ismert a legtöbb belterületi név, kivételt csupán két korábbi hivatalos utcanév, a *Kossuth Lajos utca* és a *Petőfi Sándor utca* képez. Összességében a belterületi nevek 85%-át, a külterületi névállomány 26%-át ismerik az adatközlők. A mindenki által ismert nevek az egykori külterületi tanyavilághoz kapcsolódnak leginkább: az egykori tanyasi iskolák (pl. *Bársony-iskola*, *Hármashalmi iskola*, *Bakó-háti iskola*), a csárdák és kocsmák (pl. *Dedő csárda*, *Kati-kocsmá*, *Réti kocsmá*), a téveszközpontok (pl. *Csillag mezőgazdasági szövetkezet*, *Réti üzemegység*), valamint további külterületi építmények (pl. *Tejház*) nevei mind a valaha volt tanyahálózat világát idézik. Szembetűnő, hogy míg a második korcsoport tagjai csak a jelentősebb — a hosszabb, illetve a Harmincötös útból nyíló — dűlőutak neveit (*Bocskai bekötőút*, *Bársony dűlő*, *Tejház dűlő*) ismerik egyöntetűen, addig a harmadik csoport névismeretébe 11 dűlő neve tartozik bele (pl. *Elek dűlő*, *Freiter dűlő*, *Miniszteri út*). A névkincsnek mindössze 8%-át nem ismerte egyik, e generációs csoportba tartozó adatközlő sem. E nevek mindegyike külterületi objektumot jelöl: főképpen tanyák (pl. *Bodnár-tanya*, *Szálkai-tanya*), utak és dűlőutak (pl. *Lévai Márton dűlő*, *Meditációs út*), földek (pl. *Eklézsia földje*, *Gimnázium földje*) megnevezései ezek.

A negyedik generációs csoportnak átlagosan a névkincs 79%-áról van tudása, s a mindenki által ismert nevek száma 27%. A belterületi nevek 54%-át ismeri minden csoporttag. A korábban más településeken végzett élőnyelvi gyűjtések tapasztalataihoz hasonlóan Pródon sem része a belterület összes hivatalos utca-neve a legidősebb adatközlők névismeretének. Nem egyöntetű a *Rókahát utca* és *Pallai Pál utca* nevek ismerete sem a csoportban. A külterületi névkörpusz 26%-áról van tudása minden adatközlőnek, s míg az első csoportba tartozók 2, a másodikba tartozók szűk tucatnyi, a harmadik csoportbeliek tucatnyi tanyanevet ismernek, a negyedik csoport tagjai 20 tanya nevét ismerik egyöntetűen. E nevek zömmel az egykori tanyaközpont nagyobb, fontosabb tanyáit jelölik. Ahogyan az első korcsoportban a senki által nem ismert, a negyedikben a mindenki által ismert nevekre jellemző az, hogy ezek tulajdonképpen az összes helynévfajtat, területi szempontból pedig az egész határt lefedik. A senki által nem ismert nevek mind külterületi objektumot jelölnek, számuk csupán a névanyag 2%-át teszi ki.

3. A bakonszegi felmérés eredményei

Az első generációs csoport tagjainak átlagosan a teljes névanyag 46%-áról van tudásuk, azaz csaknem minden második helynévről. A csoport összes tagja által

ismert nevek száma a teljes névkincsnek mindössze a 14%-át teszi ki. Az első generációs csoport minden adatközlőjének névismerete a belterületi névkincs 25%-ára terjed ki, azaz minden negyedik belterületi névre. Ismerik például a falu főutcájának népi és hivatalos megnevezését (*Fő utca ~ Hunyadi utca*), a település egyik részének nevét (*Babaliget*), középületek neveit (*Kultúrház, Óvoda*). A külterületi névkörpusznak csupán a 18%-a része minden adatközlő névismeretének, erre a vízfolyások és a szomszédos településekre vezető utak neveit hozhatjuk példaként (*Berettyó ~ Berettyó folyó, Kálló, Keleti-főcsatorna, Újfalusi út, Zsákai út*). A korcsoportba tartozók számára a teljes névkincs 23%-a ismeretlen. Az általuk ismeretlennek ítélt belterületi nevek megegyeznek a harmadik és negyedik generáció számára a névkincs alaprétégét képező helynevekkel (*Gali kocsmája, Hangya, Kis utca, Lédai csárda, Miskolczi-birtok, Rákosi utca*), így e nevek a névrendszer tagjaként aligha maradnak meg hosszabb időn át. A belterületi névanyag 13%-a, a külterületi névállomány 29%-a ismeretlen a korcsoporthoz tartozók számára. Az ismeretlen külterületi nevekhez tucatnyi tanyanevet sorolhatunk (pl. *Bene Gyula-tanya, Oláh-tanya*). Emellett nagyobb határrészek nevei is ismeretlenek a korcsoportban (*Kis-Hídköz, Kozmapusztá, Nagy-Hídköz, Rét*).

A második generációs csoportba tartozók névismeretébe átlagosan a teljes névkincs 57%-át tartozik bele. A minden csoporttag által ismert nevek a névanyag 26%-át teszik ki, ami majdcsak a duplája az első generációban tapasztalt eredménynek. A második csoport minden tagja ismer belterületi hivatalos nevet (*Árpád tér, Bacsó Béla utca*), a kocsma és boltok neveit (*Kriszti, Piri bár, Pagony*). Ismerik a *Varroda* nevet is, amely egykor sokuk édesanyjának adott munkát, ma azonban már nem üzemel. Az első generációs csoport legidősebb tagjai óvodás korúak voltak, amikor megszűnt a varróüzem, ez magyarázza, hogy ők még ismerik ezt a megnevezést. A korcsoportnak a belterületi névkincs 38%-áról, a külterületi nevek 18%-áról van egyöntetűen tudása. Az első generációs csoportnál megfigyelt nagyobb külterületi objektumok ismerete itt is jelen van, azok nevei azonban kiegészülnek például a *Kádár-domb ~ Kádár dombja* nevekkel. Annak, hogy e nevek ismerete nem jelenik meg az első csoportban, szintén szociokulturális oka van. Az iskolaszervezet átalakításának köszönhetően néhány éve a gyerekek a szomszédos településekre, Berettyóújfaluba és Zsákára járnak tanulni. Korábban, amíg a falu általános iskolája a hagyományos nyolcosztályos szervezetben működött, a tanárok rendszerint kilátogattak osztályaikkal a Kádár-dombhoz, és elmesélték nekik a régóta élő népmondát, Kádár vitéz történetét. A névvel, a név által jelölt objektummal való aktív kapcsolat megszűnése pedig maga után vonta a névismeret fakulását is. Számottevő emellett a külterületi épületek neveinek egyöntetű ismerete (*Pálinkafőzde ~ Pálinkafőző, Száritó, Zsilipház*). A mindenki számára ismeretlen nevek száma alacsony, a névkincsnek

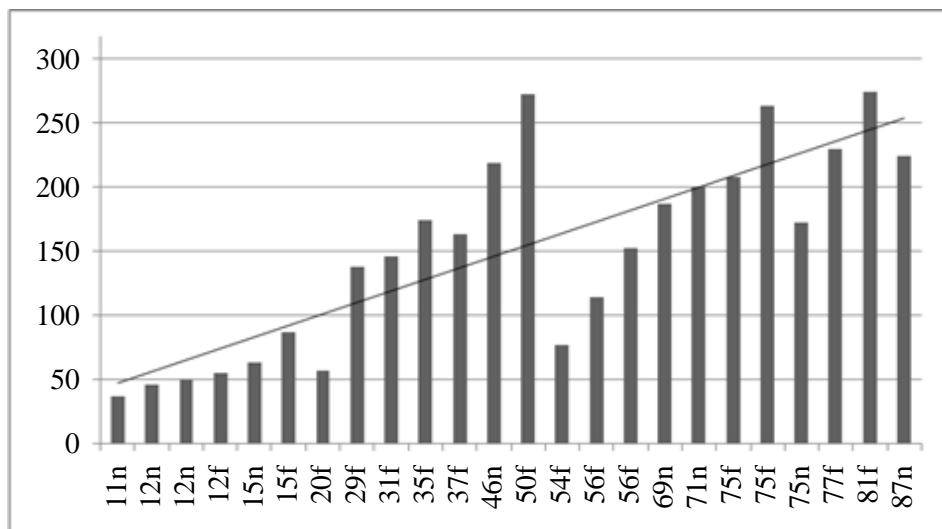
csupán a 7%-át (a belterületi nevek 7, a külterületiek 8%-át) nem ismeri egyetlen csoporttag sem. A belterületi nevek között a nép ajkán élő csárdanevet (*Lédai csárda*), az ott tanító pedagógusról elnevezett iskolanevet (*Tóth-iskola ~ Tóth iskolája*) egyaránt találunk. A külterületi ismeretlen nevek közt számos tanyanév van (*Kovács-tanya, Matkó-tanya, Nemes Balázs tanyája*), de olyan nevek is ismeretlenek számukra, mint a *Lapos, Méneslegelő, Miragy*.

A harmadik generációs csoportba tartozók átlagosan a névkincs 74%-át tudhatják sajátjuknak. A névkincs 29%-ához fűznek mindannyian aktív névismeretet. A belterületi nevek 52%-áról van tudása minden csoporttagnak. A minden adatközlő által ismert nevek között mindössze hét hivatalos utcanévet találunk (pl. *Hunyadi utca, Petőfi utca, Jókai utca*), holott két tucatnyi hivatalos névvel számolhatunk a faluban. Minden csoporttag névismeretébe beletartoznak a korábbi iskolák nevei (*Sárállási iskola, Templomi iskola*). A minden adatközlő által ismert külterületi nevek a külterületi névkincs 29%-át teszik ki, s ezen belül a nagyobb objektumot jelölő nevek mellett külterületi építmények nevei, illetve az egykori külterületi legeltetéssel összefüggő nevek (*Gulyalegelő, Gulyakút, Legelő*) is szerepelnek. A névkorpusznak nincs olyan eleme — sem bel-, sem külterületi —, amely a harmadik generációs csoport minden adatközlője számára ismeretlen.

A negyedik generációs csoportnak átlagosan a névkincs 73%-áról van tudása. A minden adatközlő névismeretének részét képező nevek a névkincs 28%-át fedik le, ezen belül a csoporttagok a belterületi névanyag 38%-át, a külterületi névkincs 23%-át ismerik egyöntetűen. A harmadik és a negyedik generációs csoport minden tagja által ismert nevek korpusza csaknem azonos: mindössze néhány név van, amely a negyedik csoportban minden adatközlő névkincsébe beletartozik, míg a harmadikban nem (pl. *Kossuth tévesz, Marx Károly utca, Tejcsarnok*). Hasonló a helyzet a külterületi nevekkel is: néhány kivételtől eltekintve azonos a harmadik és negyedik generációs csoport külterületi névismerete. A mindenki által ismeretlennek ítélt nevek száma viszont magasabb, mint a harmadik generációs csoportban, itt ugyanis öt nevet adathatunk (pl. *Miragy ~ Miragyi-föld*). A belterületi neveknek és a külterületieknek egyaránt a 2%-a ismeretlen a korcsoport minden egyes tagja számára.

4. Következtetések

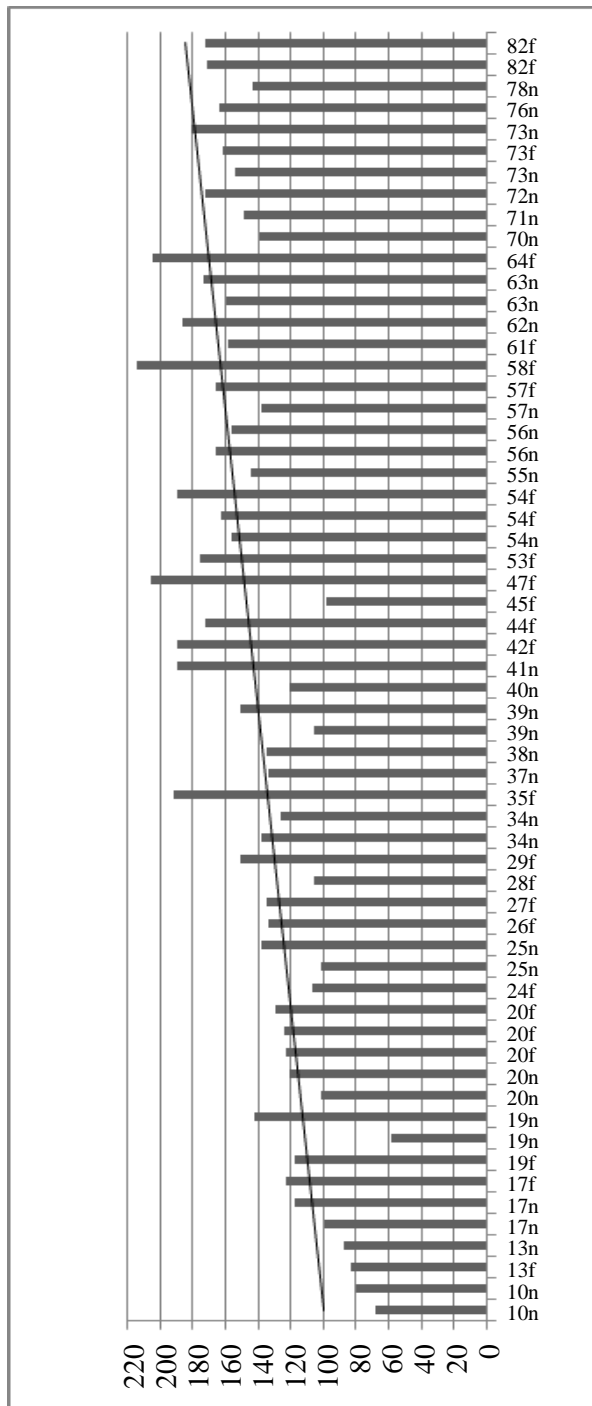
Azt a szakirodalomban általánosan elterjedt hipotézist, amely szerint egy település névkincsét az idősebb lakosok jobban, a fiatalabbak kevésbé ismerik, felmérésem eredményei is igazolták. Ez azonban nem vonja maga után szükségszerűen azt, hogy a legidősebb adatközlők ismerik a legtöbb helynevet: szociokulturális, társadalmi és egyéb okok ugyanis erős befolyással lehetnek egy-egy lakos névismeretére.



1. diagram: A pródi lakosok névismerete⁵

Mint arra írásom elején utaltam, mindkét faluközösségben bevontam egy-egy olyan adatközlőt is a felmérésbe, akik nem tősgyökeresek a településen. A pródi lakosok egyike (54 éves férfi) mindössze hat éve él a faluban. Generációs csoportjának névismereti átlaga 60%, ő azonban a névkincsnek csupán a 24%-át ismeri. Névismerete az első generációs csoportba tartozók sorába illik leginkább: 15 éves lány adatközlőm a névkincs 20%-át, 15 éves fiú adatközlőm pedig a 27%-át ismeri. A másik település hasonló helyzetben lévő adatközlője (45 éves férfi) négy éve él a faluban. Közmunkásként dolgozik Bakonszeg belterületén, s emiatt a külterülettel nem sok kapcsolata van. Korábban a szomszédos Berettyóújfaluban élt. Névismerete 43%, ez jelentősen eltér korcsoportjának 76%-os névismereti átlagától, leginkább az első generációs csoport 46%-os átlagába illeszkedik. A korcsoportba tartozó 10 éves lány adatközlőm a névanyag 35%-át, 17 éves lány adatközlőm a 43%-át ismeri. Mindez azt mutatja, hogy egy, a faluba újonnan költözött felnőtt igen hasonló megismerési folyamatokon megy keresztül a mentális lexikon részét képező helynevek és az általuk jelölt térbeli objektumok megismerése terén, mint egy, a születése óta a faluban élő gyerek. E megfigyelés megfelel annak a funkcionális nyelvészeti alaptételnek, hogy a helynevekre vonatkozó ismereteket — és magukat a helyneveket is — az egyén a közvetlen környezetének megismerése során sajátítja el (lásd pl. LADÁNYI–TOLCSVAI NAGY 2008: 28, HOFFMANN 2012: 15). Megítélésem szerint e megismerési folyamat a névhasználó közösségek új tagjai esetében életkortól függetlenül hasonlóképpen mehet végbe.

⁵ A függőleges tengelyen az egyes személyek által ismert nevek számát jelöltem, a vízszintes tengelyen pedig az adatközlők életkorát és nemét (n = nő, f = férfi).



2. diagram: A bakonyzezi lakosok névismerte

SEBESTYÉN ÁRPÁD saját helynévgyűjtési tapasztalatait közre adva elmondja, hogy „a falumban [...] egyetlen egy embert sem találtam, aki csak megközelítő teljességgel is ismerte volna az egész [...] helynévállományt” (1960: 84). Az újabb kutatások számszerű eredményei azt mutatják, hogy vannak a faluközösségeknek olyan tagjai, akik csaknem az egész helynévállományt birtokolják: Pródon a negyedik generációs csoport 81 éves adatközlője a teljes névkincs 86%-át, Bakonszegen a harmadik generációs csoport 58 éves adatközlője a névanyag 94%-át ismeri. Hasonló eredményeket közölt Tépén végzett helynév-szociológiai esettanulmányában GYÖRFFY ERZSÉBET: a negyedik generációs csoport 75 éves adatközlője a teljes névkincs 89%-át ismeri (2015). Az alábbi táblázat a két általam vizsgált település névismereti átlagait mutatja.

	minden adatközlő által ismert nevek		minden adatközlő számára ismeretlen nevek		összesített névismereti átlag	
	Pród	Bakonszeg	Pród	Bakonszeg	Pród	Bakonszeg
1. generációs csoport	6%	14%	56%	23%	18%	46%
2. generációs csoport	24%	26%	24%	7%	49%	57%
3. generációs csoport	28%	29%	8%	1%	60%	74%
4. generációs csoport	27%	28%	2%	2%	79%	73%

1. táblázat: Az egyes korcsoportok névismerete Pródon és Bakonszegen

A bel- és külterületi nevek aránya kapcsán azt tapasztaljuk, hogy míg a fiatalok túlnyomó többségben a belterületi nevekkel vannak szorosabb kapcsolatban, az életkor előrehaladtával egyre több külterületi nevet ismernek meg. Ez összefüggésben áll azzal, hogy a gyerekek élettere kezdetben csak a belterületre korlátozódik. Gyermekkoruk során egyre több lehetőségük nyílik a külterülettel való érintkezésre, majd fiatal- és felnőttkorukban munkájuk, életvitelük vagy esetleges érdeklődésük okán egyre intenzívebbé válhat a külterülettel való kapcsolatuk, s mindezzel összefüggésben a külterületi nevekhez fűződő névismeretük is. Ugyanakkor KOVÁTS DÁNIEL már évtizedekkel ezelőtt felhívta a figyelmet arra, hogy egy-egy településen az emberek élettere egyre inkább beszűkül, s „elfeledjük lakóhelyünk külterületének egyes neveit” (1981). Noha valóban volt néhány adatközlőm, aki a falu határával gyakorlatilag semmilyen kapcsolatban nem állt, azt tapasztaltam, hogy a legfiatalabb adatközlők is jónéhány külterületi helynevet ismernek, s a külterületi nevek ismerete az életkor előrehaladtával egyre kiterjedtebb lesz. Megítélésem szerint az életter ilyen irányú beszűkülése tehát végső soron nem vonja maga után a tér megismerésére irányuló igény megszűnését.

	Pród		Bakonszeg	
	belterületi név	külterületi név	belterületi név	külterületi név
1. generációs csoport	31%	5%	25%	8%
2. generációs csoport	62%	23%	38%	18%
3. generációs csoport	85%	26%	52%	29%
4. generációs csoport	54%	26%	38%	23%

2. táblázat: A minden adatközlő által ismert bel- és külterületi nevek aránya a két településen korcsoportonként

	Pród		Bakonszeg	
	belterületi név	külterületi név	belterületi név	külterületi név
1. generációs csoport	8%	58%	13%	29%
2. generációs csoport	–	25%	7%	8%
3. generációs csoport	–	8%	–	–
4. generációs csoport	–	2%	2%	2%

3. táblázat: A senki által nem ismert bel- és külterületi nevek aránya a két településen korcsoportonként

Írásomban egy szociológiai szempont, az életkor alapján vizsgáltam a pródi és a bakonszegi faluközösség helynévismeretét. További eredményekkel szolgálhat majd a továbbiakban újabb szociológiai szempontoknak a bevonása a felmérésbe (például a névismeret nemek vagy foglalkozási csoportok szerinti megoszlása), amelyek tovább árnyalhatják, finomíthatják az itt felvázolt helyzetképet is. Ennek bemutatására azonban majd csupán egy későbbi írásomban vállalkozom.

Irodalom

- GYÖRFFY ERZSÉBET 2012. A névszociológiai aspektusról a szleng helynevek ürügyén. *Helynévtörténeti Tanulmányok 7*: 53–60.
- GYÖRFFY ERZSÉBET 2013. A helynév-szociológia kutatási területei, feladatai. *Helynévtörténeti Tanulmányok 9*: 115–125.
- GYÖRFFY ERZSÉBET 2015. A helynévismeret. *Magyar Nyelvjárások 53*: 5–33.
- HOFFMANN ISTVÁN 2012. Funkcionális nyelvészet és helynévkutatás. *Magyar Nyelvjárások 50*: 9–26.

- KATONA CSILLA–E. NAGY KATALIN 2015. Hajdúböszörmény helynevei. In: BÁBA BARBARA szerk., *Hajdú-Bihar megye helynevei 1.* Debrecen, Debreceni Egyetemi Kiadó. 98–253.
- KOVÁTS DÁNIEL 1981. A belterületi nevek kérdéséhez. In: HAJDÚ MIHÁLY–RÁCZ ENDRE szerk., *Név és társadalom. A III. Magyar Névtudományi Konferencia előadásai.* A Magyar Nyelvtudományi Társaság Kiadványai 160. Budapest. 169–171.
- LADÁNYI MÁRIA–TOLCSVAI NAGY GÁBOR 2008. Funkcionális nyelvészet. *Általános Nyelvészeti Tanulmányok 22:* 17–58.
- SEBESTYÉN ÁRPÁD 1960. Egy s más az élő dűlőnévanyagról. In: MIKESY SÁNDOR–PAIS DEZSŐ szerk., *Névtudományi vizsgálatok. A Magyar Nyelvtudományi Társaság Névtudományi Konferenciája.* Budapest, Akadémiai Kiadó. 82–85.
- ZSOLNAI JÓZSEF 1967. A lakosság földrajzinév-ismeretének vizsgálata. *Magyar Nyelvőr 91:* 191–198.