

DEBRECENI EGYETEM
BÖLCSÉSZETTUDOMÁNYI KAR
MAGYAR NYELVTUDOMÁNYI TANSZÉK

SZAKDOLGOZAT

Szolgák megnevezései az Árpád-kori oklevelekben

TÉMAVEZETŐ:

DR. TÓTH VALÉRIA

KÉSZÍTETTE:

HEGYI VERONIKA

V. MAGYAR- MŰVELŐDÉSSZERVEZŐ

DEBRECEN

2008

Tartalom

1. Bevezetés, a fő szempontok kijelölése.....	3
2. Az Árpád-kori szolganevekben előforduló szerkezeti megoldások.....	9
- Egyelemű nevek (egyéni név, keresztnév).....	9
- <i>Filius</i> -os nevek.....	10
- <i>Dictus</i> -os nevek.....	12
- Latin foglalkozásnevet tartalmazó személymegjelölések.....	13
- A <i>de</i> prepozíció + helynév, nemzetségnév szerkezetű személynevek...	13
3. Az Árpád-kori szolganevek előfordulásának kronológiai vizsgálata	15
- Az 1200-ig előforduló szerkezettípusok.....	15
- Az 1200 és 1250 között írásba foglalt személynevek.....	17
- Az 1250 és 1300 között írásba foglalt személynevek.....	18
- Kitekintés az Anjou-kor személyneveire.....	19
4. Az Árpád-kori szolganevek etimológiai vizsgálatának problémái.....	22
5. A Dömösi prépostság adománylevelének és a Tihanyi összeírás személynévanyagának összevetése.....	27
6. Összegzés.....	31
7. Felhasznált irodalom.....	33
8. Függelék.....	34

1. Bevezetés, a fő szempontok kijelölése

1. Szakdolgozatom célja megvizsgálni, hogy milyen szerkezeti megoldások fordulnak elő általában a személyek megjelöléseire az Árpád-kor okleveleiben, és ez hogyan szűkül le a szolgálnevek esetében. Igyekszem figyelmet fordítani ezen kívül a kronológiai eltérések és az etimológiai rétegek vizsgálatára is az Árpád-kori oklevelekben előforduló szolgálnevekben.

Első lépésként adatbázist készítettem az elérhető adatokból (melyet a dolgozat végéhez csatoltam függelékként). Az adatgyűjtéshez rendelkezésemre állt a FEHÉRTÓI KATALIN által összeállított „Árpád-kori személynévtár” (2004), mely feldolgozza az összes nyomtatásban napvilágot látott forrást. Többek között az Árpád-korban keletkezett öt, legtöbb személynévet tartalmazó oklevelet, melyek az 1983-ban megjelent „Árpád-kori kis személynévtár” névanyagát képezik: 1. az 1138-as, a dömösi prépostság javait tartalmazó összeírást, mely Somogy, Tolna, Veszprém, Esztergom, Komárom megyékből, a Tisza és a Körös mentéről, valamint Erdélyből közel 1400 személynévet tartalmaz; 2. az 1211-es Tihanyi összeírást, mely Veszprém, Zala, Somogy, Tolna, a régi Fejér, Bodrog és Csanád megye területéről tartalmaz személynéveket; 3. az 1202–3-ban készült Aradi összeírást; 4. az 1208–1235 között keletkezett Várad Regestrumot; 5. az 1237–40-es Albeus-féle összeírást, amely Győr, Sopron, Vas, Veszprém, Komárom, Pozsony, Zala, Somogy megyékből, valamint az Alföld területéről származó személyek neveit tartalmazza (FEHÉRTÓI 1983: 10–11). A nagy személynévtárba bekerült ezen felül az elbeszélő források közül Anonymus: Gesta Hungarorumának, Kézai Simon: Gesta Hungarorumának és a XIV. század krónikaszerkesztményeinek (Scriptores Rerum Hungarorum = SRH) kötetében kiadott Árpád-korra vonatkozatható személynévei. A személynévtár nem tartalmazza az összes Árpád-kori személynévet. A személynéveken kívül azonban felvesz nemzetségneveket, valamint olyan földrajzi neveket, helymegjelöléseket, melyben a birtokos jelzős szerkezet előtagja személynév (FEHÉRTÓI 2004: 8–9).

2. A **vizsgálati szempontok** megjelölésénél B. GERGELY PIROSKA „Újabb szempontok és módszerek a személynévkutatásban” című tanulmányát (1966) vettem kiindulópontnak. B. GERGELY PIROSKA a személynévek vizsgálatának három lehetséges szempontját említi, melyek a következők: 1. nyelvföldrajzi, 2. történeti (időbeli határok

kijelölésével történik), 3. statisztikai módszerek, melyek segítségével megállapítjuk egy névtani jelenség fontosságát, és gyakorisága alapján a rendszerben való súlyát. Dolgozatomban a nyelvföldrajzi szemponttal nem foglalkozom, mivel nem állnak rendelkezésemre pontos adatok a személynevek területi megoszlását illetően. Az adatbázisomban szereplő szolganeveket tehát történeti módszerrel vizsgálom, mégpedig kronológiai vonatkozásban az Árpád-kort megjelölve. Az etimológiai rétegek és a szerkezeti megoldások előfordulási arányának vizsgálatánál természetesen a B. GERGELY PIROSKA által harmadikként említett statisztikai szempontot is alkalmazom.

3. Az Árpád-kori személynevek etimológiai, szemantikai és szerkezeti vizsgálatához elengedhetetlen a XI–XIII. században bekövetkezett társadalmi, gazdasági és ideológiai változások ismerete. Különösen fontos a korai feudalizmus kora, hiszen ebben az időszakban történt a szlávssággal való összeolvadás, az állattenyésztésről a földművelésre való áttérés, a társadalmi rétegek elkülönülése és a kereszténység felvétele. A magyar személynévadás jellegét ezek a körülmények alapvetően befolyásolják, hatással vannak továbbá a vagyoni, tulajdonjogi, családi viszonyok és a népáramlások a személy elnevezésének módjára, motivációjára. BENKŐ LORÁND a személynévadás első szakaszaként a vadászó korszakot emeli ki, amikor az egyén megszólítása „pusztán megkülönböztetés, megszólítás, kollektív érintkezés céljából történt” (BENKŐ 1949: 2).

Második szakaszként a XI–XII. századot jelölhetjük meg: István korában jelentkező fontos ideológiai hatás a kereszténység, amely nagy mértékben befolyásolta a névadási szokások alakulását. Új névtípus jelentkezett a személynévanyagban: minden személy kapott egyházi nevet a keresztségben, ami nem jelentette a korábbi típus eltűnését, mert a személyek vagy az egyik nevet, vagy a másikat használták, tehát megmaradt az egyelemű személynév. A XI. század más szempontból is fontos: ekkor jelennek meg a személynevek az oklevelekben, de szolganevekre a XII. századtól állnak rendelkezésre adatok. Ekkor keletkezett a Dömösi prépostság 1138-as adománylevele, amely szolganeveket is nagy számban tartalmaz már (BENKŐ 1949: 4).

Az Árpád-korban indul meg a társadalmi rétegek kialakulása. Ez a hosszú folyamat azonban csak a 13. században válik teljessé. A társadalmi rétegződés kezdetleges voltaival magyarázható, hogy még nem befolyásolta a névadási szokásokat ebben a korszakban, minden rétegre ugyanazok a szokások voltak jellemzőek. Emellett meg kell említeni, hogy az uralkodó osztálynál hamarabb tért hódítanak az egyházi eredetű

nevek, amíg a szolgálosztály megőrzi a korábbi, pogány névadási szokásokat (BENKŐ 1950: 18–19). A nevek azonban nem maradnak meg egy társadalmi rétegen belül: különösen a felsőbb rétegek névadási szokásai vannak hatással az alacsonyabb réteg személynéavadására.

A keresztény névadás mellett jelen van a világi névadás, amely a pogány névadási szokások egyenes folytatója. Ezen nevek nagy része közszoói eredetű: elsődleges névadási móddal alakultak a nép nyelvének közszavaiból, függetlenül attól, hogy a közszó milyen nyelvből ered. HAJDÚ MIHÁLY megfogalmazásában: „a névvé válás időpontjában már magyar közszőként élő szavakból alakult neveket magyar eredetűnek kell tekinteni, s csak azokat tekinthetjük idegennek, amelyek névként kerültek valamely idegen nyelvből a magyar névkincsbe” (HAJDÚ 2003: 348).

A közszoói eredetű nevek nagy része ebben a korszakban kezdetleges név. A nevekké alakult közszavak a fejletlen művelődés tárgyköréből származnak, és eleven jelentéssel értelmezik a megjelölendő személy egyéniségét. Ebben az időszakban a személynévek többsége nem pusztán jel, hanem „tartalma van, reális kapcsolata a személlyel, aki viseli vagy azzal a személlyel, akitől az elnevezés ered” (PAIS 1960: 99). A személynévvé váló közszavak a legkülönbözőbb fogalmi körökből kerülnek ki, attól függően, hogy a névadás a személynek melyik tulajdonságát emeli ki. A kezdetleges nevek csoportosítása többféle módon lehetséges. PAIS DEZSŐ a „Régi magyar személynéveink jelentéstana” című tanulmányában 9 nagyobb kategóriát határozott meg, illetve ezeket további alkategóriákra bontotta. Köztük például ilyeneket találunk: a testalkatra vonatkozó nevek csoportjába sorolta a testrészekből vett neveket (*Zemdy* < *szem*; *Chanta* < *csont*), vagy a „testrészekben jelentkező fogyatkozásokra” utaló neveket (*Vocu* < *vak*). Nagyobb kategóriaként határozta meg továbbá a rokoni viszonyra utaló neveket, a cselekvést kifejező neveket vagy a „babonában gyökerező” neveket (*Nemvog* ’nem vagy’).

HAJDÚ MIHÁLY több szempontot figyelembe véve alakítja ki a lehetséges csoportokat. A motiváció szempontja köré szervezi az egyes típusokat. Néhány példa ezekből: születés körülményeire utaló nevek (pl. a születés napja: *Pentuc*), kívánság vagy predesztinációs nevek (pl. közvetlen: *Maradek* ’aki megmarad’). A kezdetleges nevek közé sorolható a harmadik csoport is, amely a leíró neveket (külső tulajdonság névként való használata) tartalmazza. Ezt a kategóriát HAJDÚ az alapján bontja alkategóriákra, hogy milyen életkorban kaphatta a személy a nevet (pl. csak felnőtt korban kapható nevek: *Zacal* < *szakáll*) (HAJDÚ 2003: 349–351).

A magyar közsói eredetű neveknek van egy másik csoportja is, amely nem vonható a kezdetleges nevek körébe, ezek a foglalkozásnevekből alakult személynevek, illetve a társadalmi helyzetre, tisztségre utaló nevek. Ez a csoport a rendszeres munkának köszöni létét. HAJDÚ szerint a tevékenységek apáról fiúra öröklődtek, a foglalkozásra utaló nevek öröklődése a családnevek kialakulása előtt is megvolt. A foglalkozásnevek kategóriáján belül is megnevez alcsoportokat: közvetlen megnevezés (*Zeuleus* < *szőlős*), szimbolikus megnevezés (*Syguer* < *süger*) (HAJDÚ 2003: 352).

Az Árpád-korban keletkező világi eredetű személynevek esetében már felfedezhetőek bizonyos osztályszempontok. „Az uralkodó osztály számára inkább a tisztség, méltóság, a szolgálóosztály számára inkább a földművelés, állattenyésztés és a mesterségek szolgáltatják a névadó indítékokat. A szolgaréteg névanyagában feltűnnek olyan személynevek, amelyek bizonyos alacsonyabbrendűség kifejezései, és amelyek a felsőbb osztálynál sohasem jelentkeznek” (BENKŐ 1950: 21).

Magyar közsói eredetük nincs kimutatva, de a világi névadás termékei a homályos keletkezésű nevek is: tövéghangzóval megtoldott egyszótagos személynevek (pl. *Bedu*, *Kobu*, *Mocu*). A világi eredetű személynevek becézett formája is gyakori a korban (BENKŐ 1950: 21), de ezek képzőivel a személynevek szerkezetén belül foglalkozom részletesen.

A másik csoportot a nem közsói eredetű nevek alkotják. Ilyen nevek az idegen etnikumú népekkel való érintkezés és ezen népek betelepülése során kialakult jövevénynevek. „Az Árpád-kori személynévtár”-ban is előfordulnak szláv, német, francia eredetű nevek, illetve ezek becéző alakjai. A sok ismeretlen és bizonytalan eredetű név miatt lehetetlen meghatározni a különféle eredetű nevek számát. A XII–XIII. században különösen a hazánk területén élő szolganépekre és alsóbb néprétegekre volt jellemző a nem magyar eredetű nevek használata. A névhasználat alakulásában az itt talált szláv eredetű földművelő réteg, a kereszténység felvétele, illetve ennek következményeként beköltöző idegen nyelvű papok játszottak fontos szerepet (FEHÉRTÓI 1997: 75). A keresztség felvételével az egyházi latinságból bekerült neveknek is több csoportja van: bibliai nevek, mártírológiumbeli nevek, illetve német, olasz, szláv világi nevek.

4. A szerkezeti megoldások arányainak vizsgálatánál is először a társadalmi és gazdasági átalakulás fontosabb eseményeit kell megemlíteni, mivel ezek hatására alakultak át a személynévadás szempontjai: a hűbéri rendszer kibontakozása, a nemzetségek felbomlása, a magánbirtok öröklődése, illetve az öröklődés szempontjából

a családi összetartozás hangsúlyozása következtében alakultak át az egyelemű személynevek kételeműekké. A szolgák esetében más tényezők hozták létre az átalakulást: a pontosabb megkülönböztetés volt a cél a latin nyelvű szövegekben, ugyanis a szolga vagyontárgynak, tulajdonnak számított, ezért volt indokolt pontos körülhatárolása. A nevek kételeművé válása hosszú folyamat volt, sokáig éltek átmeneti formák is. A jobbágyok még a XIV. században is többnyire egyelemű neveket viseltek (BÁRCZI 1958: 136).

Az átmenetiséget a megkülönböztető elemmel előforduló személynevek hordozzák, melyek a családnév előzményének tekinthetők. Már itt szükségesnek látom azonban megjegyezni, hogy ezek a szerkezeti megoldások – amelyek pedig a korai oklevelekben a személyek megjelöléseire gyakran használatosak – jóval kisebb számban fordulnak elő a szolgák megjelöléseit tartalmazó, általam egybeállított névállományban, mint az egyelemű nevek. Ennek az lehet az oka, hogy az alsóbb néprétegeknél nem volt akkora jelentősége a megkülönböztetésnek, mint a főúri és köznemesi rétegnél, ahol a megkülönböztető nevekből korábban kialakult a családnév, és ezáltal a személynevek kételeművé váltak. A típusok bemutatásánál – amint majd a dolgozatom elemző részében is – FEHÉRTÓI KATALIN „A XIV. századi megkülönböztető nevek” című munkájára (1969) támaszkodom.

A személyek megjelölésére az oklevelekben használt szerkezeti típusok a következők:

1. Egyelemű nevek (egyéni név, keresztnév): *Butu, Cobu, Maradec, Farcas, David, Benedic.*

2. *Filius*-os nevek

Szintén előfordul, bár jóval kisebb gyakorisággal, hogy az egyéni névhez *filius*-os szerkezettel kapcsolódik az apa neve : pl. *Ardeu filius Mogd, Radizlaus filius Ladizlai.*

3. Megkülönböztetünk továbbá olyan neveket, melyekhez köznévi eredetű megkülönböztető elem, ragadványnév (*dictus*-sal) kapcsolódik. Ezen a formán belül is több típus különböztethető meg, attól függően, hogy mit jelöl a *dictus*-os forma: pl. külső tulajdonságot jelölő: *Johanne dicto Fekete.*

4. Olyan egyelemű név, amelyhez latin foglalkozásnév kapcsolódik, szolgák nevei közt ritkán fordul elő. Pl.: *Andre vinitor*

5. Egyéb nevek, pl. *de* + helynév, nemzetségnév: *Job de genere Woyk.*

5. Összefoglalás. Az Árpád-korra jellemző az egyelemű nevek használata (az alsóbb néprétegek esetén a XIII–XIV. században is egyeleműek a nevek), a világi eredetű nevek többsége, kezdetleges nevek nagy száma, a zárt, egytagú nevek gyakori előfordulása, ótestamentumi keresztnevek uralkodása (lásd ezekhez részletesen BENKŐ 1949: 6).

Az eddig említett jelentéstani és szerkezeti csoportok a személynevekre általában vonatkoznak. Szakdolgozatomban azt fogom vizsgálni, hogy ezek a szerkezeti megoldások milyen arányban fordulnak elő a szolgák megnevezésében (ahogyan néhány megjegyzést erre vonatkozóan már a fentiekben is tettem), illetve ezek a megoldások esetlegesen milyen további típusokkal bővülnek. Ezen felül a kronológiai aspektus figyelembevételével kísérletet teszek arra, hogy az egyes szerkezeti típusok időbeli jellemzőiről is megállapításokra jussak. Végül – a lehetőségeimhez mérten – azt vizsgálom meg, hogy a szolgák neveinek milyen etimológiai rétegei fordulnak elő az Árpád-kori névállományban, azaz milyen arányban szerepelnek közöttük közszoói eredetű (pl. kezdetleges) nevek, illetve jövevénylemek.

2. Az Árpád-kori szolganevekben előforduló szerkezeti megoldások

Dolgozatom ezen fejezetének a célja az Árpád-kori szolganevekben előforduló szerkezeti megoldások vizsgálata. A vizsgálathoz szükséges névkorpuszt – amint azt már említettem – a FEHÉRTÓI KATALIN által összeállított „Árpád-kori személynévtár” (2004) felhasználásával készítettem el.

Az előző fejezetben láthattuk, hogy általában a személyek megjelölésére milyen megoldások fordulnak elő az oklevelekben. A továbbiakban e típusok mentén haladva igyekszem bemutatni a szolganevek körében jellegzetes (vagy kevésbé jellegzetes) megoldásokat.

1. Egyelemű nevek (egyéni név, keresztnév)

Ahogy erről már a Bevezetőben is tettem említést, a személynévadást részben nyelven kívüli tényezők befolyásolják, azaz a mindenkor jelen lévő névdivat mellett főként társadalmi, gazdasági okok, ideológiai hatások módosították a személynév szerkezetét.

Személynévadásunk legkorábbi – adatokkal kimutatható – típusa az egyelemű személynév. Ezen belül is megkülönböztetjük a „pogánykori névadás” (világi névadás) termékeit és az egyházi eredetű neveket. Ezekről a típusokról egy későbbi – a személynév etimológiáját tárgyaló – fejezetben írok részletesen. A kereszténység felvétele után minden személy kapott egyházi latin nevet, de ennek ellenére a korban ritka jelenség volt a keresztnév és a „világi” név együttélése, tehát a névadásban továbbra is az egyeleműség dominált (BÁRCZI–BENKŐ–BERRÁR 2002: 379).

Az Árpád-kori szolganeveket tartalmazó adatbázisban 1092 személymegjelölésből 1058 egyelemű, azaz a teljes névállomány 97%-a.

Példák:

- **világi eredetű nevek:** *nomina servorum...in alia villa Kalsar...Vta, Abel, Pentuk* (1138/1329, ÁSz. 40), *nomina servorum qui dant panem...Budus, Bedi, Mogdi* (1138/1329, ÁSz. 96), *In villa Doboz: Ecil, Baiadi, Lusadi, Sulucti, Burcu, Pazari* (1138/1329, ÁSz. 163), ilyen példák még: *Farkas, Numhiu, Apa, Munkadi, Bika, Lewedi, Wosas, Nemel, Vnuka, Maradec, Scemet, Mahal, Hotus, Aianduk, Somboth, Golombos, Fekete, Farcas, Forcas, Feledi, Mawag, Tuca,*

Cuci, Butu, Uza, Bula, Bedi, Bati, Beke, File, Bedu, Bese, Cune, Bona, Gune, Buci, Rede, Kotu, Getu, Tubu, Huci, Cosu, Debe, Ese.

- **Egyházi eredetű nevek:** *Radizlaus* (1299, ÁSz. 40), *Ruphus* (1214/1334, ÁSz. 46), *Marleus* (1214/1334, ÁSz. 186), további példák erre a típusra: *Albeus, David, Ianus, Mortin, Mihal, Jacob, Petrus, Micholous, Benedic, Matheus, Nicolaus, Marcus, Paulus, Joanus.*

Az egyelemű nevek ilyen nagyarányú előfordulása azzal magyarázható, amit már az előzőekben is kiemeltünk, hogy az alsóbb néprétegeknél nem volt akkora jelentősége a megkülönböztetésnek. A felsőbb rétegeknél az öröklődés tette szükségessé a családok nevében az állandóságot, ennek következtében a vagyonos osztály névadásában korábban jelentkeznek a családnév kialakulását megelőző megkülönböztető elemek. Ezzel szemben a szolgák nevei csak a pontosabb megkülönböztetés céljából alakultak át, de ez jóval később ment végbe, mint a főúri rétegeknél. A szolgáknál még az Árpád-kor időhatárain kívül, a XIV. században is inkább az egyelemű név dominál (BÁRCZI 1958: 136).

2. *Filius*-os nevek

A személynévadás szempontjainak átalakulásához a hűbéri rendszer kibontakozása, a magánbirtok öröklődése, és ennek kapcsán a családi összetartozás hangsúlyozása járultak hozzá. Az alsóbb néprétegeknél más szempontok domináltak: a szolga tulajdonnak számított, ezért volt indokolt a pontos körülhatárolása a latin nyelvű szövegekben. A különböző társadalmi rétegeknél tehát más okok motiválták, de társadalmilag és gazdaságilag egyaránt szükségessé vált rövidesen a családnév kialakulása. A nevek kételeművé válása átmeneti formákon keresztül valósult meg. Az átmeneti formák közé sorolhatóak a *filius*-os nevek, melyek valójában megkülönböztető elemmel előforduló személynévek. Ez a másodlagosan megjelenő név jelzői szerepben járult az elsődleges személynévhez. A *filius*-os nevek esetében a jelzői tag az apára utal, de az öröklődésével még nem számolhatunk.

A *filius*-os forma a szolgák megnevezéseit tartalmazó adatbázisban jóval kisebb számban fordul elő, mint az egyelemű nevek, annak ellenére, hogy ez a szerkezeti megoldás a korai oklevelekben általában igen gyakran használatos.

Az 1092 szolganevet tartalmazó névállomány mindössze 18 *filius*-os nevet foglal magában, amely a teljes névkorpusz alig valamivel több mint 1%-át alkotja.

Példák:

Radizlaus filius Ladizlai (1299, ÁSz. 40), *Adam filius Adrian* (1214/1334, ÁSz. 46), *Ardew filius Mogd* (1214/1334, ÁSz. 72), hasonló példák még: *Tywan filius Chaka*, *Behed filius Mence*, *Thomas filius Both*, *Areus filius Michaelis*, *Tordas filius Kachena*, *Chuk filius Weng*, *Peter filius Maradiech*, *Thomas filius Both*, *Iwanus filius Contha*, *Iurgy filius Foth*, *Wardw filius Magdalene*, *Paule filius Thomas*, *Yenry filius Orthow*, *Ioahun filius Puruete*, *Crachun filius Tumpa*, *Numeloto filius Kasa*.

Pusztán ragozásában tér el ettől a formától a **fili** megkülönböztető elem, melynek még ritkább az előfordulása, mint a *filius*-os formának: 7 ízben fordul elő a szolganeveket tartalmazó névállományban.

Példák:

Areus filii Areus (1214/1334, ÁSz. 72), *Andree filii Otmarii* (1258/1294, ÁSz. 88), *Rathe filii Sdzlo* (1258/1294, ÁSz. 88).

Ezen az alponton belül tárgyalom az újonnan felmerülő, de e szerkezeti formával szoros rokonságot mutató típusokat, melyek a fent említetteken kívül előfordulnak az Árpád-kori oklevelekben a szolgák megjelölésére. Ezek a következők:

- **cum fratre** (testvérével) megkülönböztető elemmel előforduló nevek:

Az adatbázisban mindösszesen 7 olyan névforma fordul elő, melyben ez a megkülönböztető elem található, azaz a feldolgozott névállománynak a 0,6%-a.

Példák:

Mycolous cum fratre Thomas (1214/1334, ÁSz. 147), *Taka cum fratre Crachon* (1214/1334, ÁSz. 194), *Deda cum fratre Pet* (1225, ÁSz. 238), *Mochy cum fratre Lagun*, *Foth cum fratre Nicolaus*, *Zemynde cum fratre Monkachy*.

- **cum filiis** megkülönböztető elemmel előforduló nevek:

A teljes névállományban mindössze 2 ezzel a szerkezeti megoldással létrehozott személynév található: *Cune cum filiis Sida* (1198, ÁSz. 125), *Cune filiis But* (1198, ÁSz. 125).

Meg kell azonban jegyeznem, hogy ezek a személynévek szerkezeti szempontból tulajdonképpen sokkal inkább az egyelemű nevek közé sorolhatók, hiszen a *Mycolous cum fratre Thomas* körülírás tulajdonképpen annyit jelent, hogy 'Miklós, Tamás nevű testvérével', mely szerkezetben a szolga neve valójában csupán a *Mycolous*. Ugyanezt mondhatjuk el a „*cum filiis*” típusról is. Azért említem e

megjelöléseket mégis ezen a típuson belül, mivel egyfajta szerkezettel pontosítanak, tehát pusztán egy formális szempont miatt kerültek ebbe a csoportba.

A szolgák esetén a pontosabb meghatározás érdekében leggyakrabban rokonsági viszonyt tüntetnek fel a latin nyelvű oklevelek. Az egyelemű nevek után ez a típus alkotja a legterjedelmesebb csoportot, ami azzal magyarázható, hogy a származási helyet vizsgálva az összeírások alkalmával a földesúr birtokának a neve került az oklevelekbe, illetve a foglalkozás sem határozta pontosan körül a személyt.

Ennek ellenére is csekély számú csoportot alkotnak a rokoni viszonyok megjelölésével megkülönböztetett szolganevek az adatbázisban: a három típus (*filius-os*, „*cum fratre*”, „*cum filiis*) összesen 36 névelemet foglal magában, amely az Árpád-kori szolganeveket megjelenítő teljes adatbázisnak alig valamivel több mint 2%-át jelenti.

3. *Dictus-os* nevek

Az átmeneti formákon belül megkülönböztetünk olyan neveket, melyekhez köznévi eredetű megkülönböztető elem, ragadványnév kapcsolódik a latin *dictus* 'mondott' lexémával. Ez a típus lényegében a világi névadást viszi tovább, és több altípusát különböztethetjük meg attól függően, hogy mit jelöl a *dictus-os* forma.

A *dictus-os* forma ugyanis jelölhet:

- külső tulajdonságot: 1293: *Johanne dicto Fekete* (ÁSz. 303)
- belső tulajdonságot: 1276: *Thome dicti Kabas* < *kába* (ÁSz. 441)
- foglalkozást: 1295: *Johannes dictus Luew* < *lövő* (ÁSz. 502)
- lakóhelyet: 1300k: *Laurencius dictus Chete* < *Csete* helynév (FEHÉRTÓI 1965: 421)
- népnevet: 1222: *Petro dicto Zydeu* < *zsidó* (ÁSz. 208)

A típusok megállapításához FEHÉRTÓI KATALIN „Az Árpád-kori ragadványnevekről” (1965) című munkáját használtam fel, illetve a példákat is tőle vettem át, ugyanis az Árpád-kori szolganeveket megjelenítő adatbázisban a *dictus-os* formára nem találtam példát. Azért tartottam fontosnak mégis megemlíteni ezt a típust is, mivel előzetes elvárásaim szerint a külső és belső tulajdonságot jelölő altípusok előfordulhatnak a szolganevek körében is. A foglalkozást és helynevet jelölőket a már fentebb említett tényezők alapján egyáltalán nem tartottam valószínűnek e társadalmi réteg megjelölései között. Ezzel szemben elvárásaimhoz képest meglepő volt, hogy az

alsóbb népréteg személynevei között a *dictus*-os forma eleve nem jelenik meg. Elképzelhetőnek tartom ugyanakkor, hogy az Árpád-kor időhatárain túl is vizsgálódva erre a típusra is találánk – kisebb számban ugyan – adatokat. A későbbiekben magam is végzek egy rövid kitekintést a vizsgált korszakon túli időre vonatkozóan.

4. Latin foglalkozásnevet tartalmazó személymegjelölések

A családnév előzményeinek tekinthető átmeneti alakok között találunk olyan egyelemű neveket is, melyekhez latin foglalkozásnév kapcsolódik.

Az Árpád-kori szolgák neveit feltüntető adatbázisban olyannyira ritka az előfordulása ennek a szerkezeti típusnak, hogy a feldolgozás során mindössze egyetlen ilyen példára bukkantam: *Andre vinitor* (1214/1334, ÁSz. 65). Ebben az esetben a személynév megelőzi a foglalkozásnevet, vannak azonban az adatbázisomban további példák a foglalkozásnév feltüntetésére, ám a többi megjelölésben a foglalkozásnév „szabályosan”, azaz a személynév előtt áll. Az oklevelek három foglalkozásnevet tüntetnek fel a szolgák esetében: *servi qui dant panem* (kenyéradó szolgák, 106 személynév előtt fordul elő), *arator* (szántó, 9 szolganév előtt fordul elő), *vinitor* (14 szolganév esetében fordul elő). Az egyes szolgatípusok előfordulási gyakorisága talán nem véletlenszerűen mutatkozik meg a szótár névanyagában. Foglalkozásjelölést a szolgák esetében a – dokumentumok természetéből, jellegéből adódóan – a Dömösi összeírás és az Albeus-féle összeírás tartalmaz, de erről részletesen a kronológiai eltéréseket bemutató fejezetben szólok.

5. A *de* prepozíció + helynév, nemzetségnév szerkezetű személymegjelölések

Ez a névtípus sem fordul elő az Árpád-kori szolganeveket tartalmazó névállományban, melynek az lehet az oka, hogy a szolgák esetében a származás, lakóhely nem volt elsőrendű kérdés, hiszen birtokkal nem rendelkeztek, az összeírások során pedig a földesúr birtokának a neve került a latin nyelvű oklevelekbe (FEHÉRTÓI 1969: 26).

6. A különböző szerkezeti típusok részletes áttekintése után, ezen a fejezeten belül foglalkozom a személynevekben megjelenő **képzőkkel** is. Ezeknek többsége becéző képző, ugyanis világi eredetű személynevek becézése rendkívül gyakori volt a korban. A gyakorta előforduló becézés következményeként az egyházi eredetű nevek is átalakultak: előfordulnak teljes nevek, melyekről csak az *-us* végződés marad el, illetve

vannak olyan névalakok, melyek a becézés során első szótagjukra rövidültek, ezekről azonban majd az etimológiai rétegeket bemutató fejezetben szólok részletesen.

Az Árpád-kori személynevekben előforduló becéző képzők:

- **-di ~ -d**

A névállományban 148 személynév tartalmaz *-di* becéző képzőt, ami a teljes névkorpusz 13 %-át alkotja.

Példák:

Mihaldi (1138/1329, ÁSz. 40), *Abadi* (1138/1329, ÁSz. 40), *Sumdi* (1138/1329, ÁSz. 40), további példák a típusra: *Wogdi*, *Mogdi*, *Apadi*, *Myradi*, *Munkadi*, *Resedi*, *Lewedi*, *Aruhdi*, *Fiegdi*, *Zatadi*, *Garandi*, *Semudi*, *Curpadi*, *Waltaudi*, *Holudi*, *Vecesdi*.

- **-ti ~ -t**

A *-di* képzővel azonos a funkciója, ebből következően gyakran váltakoznak egymással (BÁRCZI 1958: 136).

Az adatbázisban 17 szolganév (1,5 %) tartalmazza ezt a képzőt, tehát jóval kisebb az előfordulása mint *-di* becézőképzőnek, amiből arra következtethetünk, hogy az Árpád-korban még a *-di* változat volt a domináns, később avult el használata. Azt is meg kell azonban jegyezzük, hogy a *-ti ~ -t* képzőt rendre zöngétlen mássalhangzók, főként *-s* után találjuk meg.

Példák:

Bebusti (1138/1329, ÁSz. 98), *Pinkusti*, *Pusti*, *Kusti*, *Kakasti*, *Farcasti*, *Ianusti*.

- **-a, -e**

Nagyon gyakori az előfordulása a korban, ennek ellenére a szolganeveket tartalmazó adatbázisban nincs nagyobb súlya, mint a többi becéző képzőnek. Az *-a* változat illeszkedés nélkül, palatális hangrendű szavakhoz is járul (BÁRCZI 1958: 136), a névállományban ez kevés esetben fordul elő. Jellemzően az egyházi eredetű nevekben gyakori ennek a képzőnek az előfordulása. A latin keresztnévek az **-us** végződés elhagyása mellett gyakorta – becéző célzattal – előrészükre rövidültek, majd ehhez az alakhoz járult a későbbiekben az **-a, -e** becéző képző: *Sebe* < *Sebastian-us* (1138/1329, ÁSz. 469), *Paule* < *Paul-us*. A névállományban arra is találunk példát, amikor ugyanabból a töből a veláris és a palatális toldalék hozzáadásával is alakult személynév: *Pete* < *Petr-us* (1219/1229, ÁSz. 228), *Peta* < *Petr-us* (1138/1329, ÁSz. 469).

3. Az Árpád-kori szolganevek előfordulásának kronológiai vizsgálata

Az előző fejezetben bemutattam, hogy a szolgák megnevezései milyen szerkezettypusokban fordulnak elő az Árpád-korban. Mivel azonban ezek a megjelölések általában a személynevekhez képest eltéréseket mutatnak az előfordulásuk gyakoriságában és ezzel együtt a személynévadás rendszerében betöltött fontosságukban, így feltételezem, hogy az Árpád-koron mint történelmi időszakon belül sem egyenletes arányban vannak jelen a szolgák megnevezéseként. Korábban maga FEHÉRTÓI KATALIN is végzett az „Árpád-kori kis személynévtár” (1983) című munkája alapján arra vonatkozólag vizsgálatokat, hogy az öt legnagyobb oklevélen belül – melyek a személynévtár névanyagát alkotják – melyik névtípus az uralkodó.

Ebben a fejezetben azt igyekszem bemutatni, hogy időben milyen eltérést mutat az egyes szerkezettypusok előfordulási gyakorisága a szolganevek körében, illetve mennyiben térnek el az itteni arányok a FEHÉRTÓI KATALIN által megállapítottaktól, hiszen azok az adatok – mint említettem – a személynevekre általában vonatkoznak. A vizsgálathoz továbbra is az „Árpád-kori személynévtár” (2004) alapján összeállított, szolganeveket tartalmazó adatbázisomat fogom használni. Kronológiai szempontból pedig az Árpád-kori személynevek állományának történetét három nagyobb korszakra bontom, ezek a következők:

1. az 1200-ig írásban megjelent személynevek
2. az 1200. és 1250. között előforduló nevek
3. az 1250–1301-ig megjelenő nevek és szerkezettypusok.

Az alábbiakban ezekben a szakaszokban mutatom be – egyfajta statisztikai módszerrel – a különböző szerkezeti típusok gyakoriságát.

1. Az 1200-ig előforduló szerkezettypusok

Mint azt már az előző fejezetekben is láthattuk, ebből a századból származnak az első írásos adataink a szolgák megjelöléseire. A szolganevekből készített összeállításom ebből a korszakból 4 fontos összeírást tartalmaz: a dömösi prépostság összeírását, illetve további adatokat 1135-ből, 1171-ből és 1198-ból. Az első három ezek közül hasonló tendenciákat mutat a személynevek szerkezettypusainak

előfordulását tekintve, de az 1198-as adatok között új szerkezeti megoldás jelenik meg, ezért ezt a következő szakaszhoz tartóznak vélem, noha két évvel korábban keletkezett, mint ahogy a szakaszok határát – valójában persze nagyon is önkényesen – megállapítottam.

A Dömösi összeírás, valamint az 1135-ös és az 1171-ből származó források a szolganevek között kizárólag egyelemű személyneveket említnek. Ez a tény megfelel az előzetes feltételezéseimnek, ugyanis – mint láttuk – a teljes névállomány 97%-át alkotják az egyelemű nevek, tehát nem meglepő, hogy ez a korszakolás során sem alakul másképp. Ezen névtípus ennyire gyakori előfordulása talán azzal magyarázható, hogy egyrészt még nem körvonalazódott olyan élesen a társadalmi rétegek közti különbség a névadási szokásokat tekintve ebben a korszakban, illetve a szolgáló rétegnél nem játszott olyan fontos szerepet a későbbiekben sem a pontos megkülönböztetés.

A fent említett három forrás a teljes névállomány adatainak a legnagyobb számú személynevet foglalja magában, számszerűen 693 személynevet (63%):

Az 1138/1329-es datálású Dömösi prépostság adománylevelében többek között például az alábbi egyelemű személyneveket találjuk: *Olup* (ÁSz. 40), *Butu* (ÁSz. 43), *Albeus* (ÁSz. 54), *Farkas*, *David*, *Munkadi*, *Resedi*, *Lewedi*, *Moglov*.

Az adatbázisomban feldolgozott források közül a Dömösi adománylevelél az egyik, amelyben az egyelemű nevek mellett foglalkozásnevet is feltüntet az adatok lejegyzője: *servi qui dant panem* (kenyéradó szolgák), amely 106 személynév előtt fordul elő. Néhány példa ezek közül: *In villa Ecer hec sunt nomina servorum, qui dant panem...Bahatur, Wadadi, Ehine, Budus* (ÁSz. 272), *In villa Ecer...nomina servorum, qui dant panem... Cetin* (ÁSz. 601), *In villa Ecer hec sunt nomina servorum, qui dant panem... Samsin, Berndi, Apadi* (ÁSz. 116), *Tulhoidi, Waltaudi, Beris*.

Fontos azonban megjegyezni, hogy ezekben az esetekben a foglalkozásnév természetesen nem része a személynévnek, tehát itt is egyelemű nevekről beszélünk.

Az 1135-ből származó oklevél egyelemű személyneveiből néhány példa: *Faber* (ÁSz. 122), *Bezded* (ÁSz. 122), *Jacob*, *Krysan*, *Tompa*, *Kozuta*, *Zokun*, *Zomboth*.

Az 1171/1334-es oklevélben található szolganevek pedig például a következők: *Nees* (ÁSz. 60), *Holup* (ÁSz. 60), *Attun* (ÁSz. 78), *Aruad*, *Kacar*, *Petrus*, *Vdric*, *Michael*.

2. Az 1200 és 1250 között írásba foglalt személynevek

Ebből az időszakból 13 személynevet is tartalmazó forrás áll rendelkezésre (1214/1334, 1227, 1214/1550, 1208/1359, 1237–1240, 1203, 1219/1550, 1219/1229, 1245, 1211, 1228/1229, 1221, 1225) a különböző személynévtípusok előfordulásának kronológiai vizsgálatához. Ehhez még hozzáveszem az előző korszakhoz tartozó 1198-as összeírást, ugyanis ebben már megjelennek az 1200 és 1250 között feljegyzett új szerkezetű típusok: viszonylag nagy számban fordulnak elő *filius*-os nevek, a *cum filiis* (fiaival) és a *cum fratre* (testvérével) pontosító elemmel ellátott személynevek: *Behed filius Mence* (1198, ÁSz. 103), *Cune filiis Sida* (1198, ÁSz. 125), *Ardew filius Mogd* (1214/1334, ÁSz. 72), *Iwannes cum filio Laurencio* (1214/1334, ÁSz. 85), *Mycolous cum fratre Thomas* (1214/1334, ÁSz. 147), *Mochy cum fratre Lagun* (1214/1334, ÁSz. 265), *Foth cum fratre Nicolaus* (1214/1334, ÁSz. 315), illetve ezekből az évekből adatható a névállományban szereplő egyetlen olyan szolganev, amelyben a foglalkozásnév része a személynévnek: *Andre vinitor* (1214/1334, ÁSz. 65).

FEHÉRTÓI KATALIN a fent említett források közül az Albeus-féle összeírásban (1237–40) és a Tihanyi összeírásban (1211) előforduló személynevekre vonatkozóan tett megállapításokat: az általában vett személynevek között az Albeus-féle összeírásban az egyelemű nevek és a *cum filiis* megkülönböztető elemmel ellátott nevek az uralkodóak. A Tihanyi apátság alapítólevelének domináns szerkezetű típusa pedig a *filius*-os személynév. A szolgák személynéveit tekintve ez másképp alakul: mindkét forrás kizárólag egyelemű személyneveket tartalmaz: *Biba* (1211, ÁSz. 123), *Cosma* (1211, ÁSz. 123), *Mihal* (1211, ÁSz. 371), *Hegeh*, *Mogus*, *Het*, *Nemel* (1237–40, ÁSz. 99), *Sumboth* (1237–40, ÁSz. 138), *Tomas* (1237–40, ÁSz. 159), *Chomos* (1237–40, ÁSz. 202), *Fenyés* (1237–40, ÁSz. 273), *Heymus* (1237–40, ÁSz. 273), *Reseud* (1237–40, ÁSz. 446).

Az Albeus-féle összeírás abban is eltérést mutat a többi forráshoz képest, hogy minden esetben feltünteti a szolgák foglalkozását, de nem a személynév részeként: *arator* (szántó), *vinitor: nomina vinitorum servorum Nemel, Vrbanus, Tyuan, Becev* (ÁSz. 99), *nomina aratorum servorum Bocsa, Buhte, Scechyn, Tomas* (ÁSz. 159).

Az 1214/1334-es oklevélben fordulnak elő legnagyobb számban a megkülönböztető elemmel ellátott formák, de ennek ellenére itt is az egyelemű személynév az uralkodó: *servos...Ruphus, Peter* (ÁSz. 46), *servos...Andre vinitor, Bwa, Monka* (ÁSz. 65),

servos... Zembeta, Balduyn (ÁSz. 85), *Feledi* (ÁSz. 208), *Fyrmady* (ÁSz. 221), *Aianduk* (ÁSz. 520).

Az apa nevével differenciáló *filius*-os szerkezetben álló szolganeveket tartalmaz továbbá az 1245-ös, 1228/1229-es és az 1225-ös forrás, de mindhárom esetben csak ritka előfordulásról beszélhetünk: *Iohannem filium Berekne* (1245, ÁSz. 116), *Monchu cum une filio Chuda* (1228/1229, ÁSz. 146), *Deda cum fratre Pet* (1225, ÁSz. 238).

A többi forrás, amelynek névanyagáról eddig még nem tettem említést, kizárólag egyelemű személyneveket tartalmaz. Tehát elmondhatjuk, hogy annak ellenére, hogy ebben a korszakban általában a személyek megjelölésében nagy számban bukkannak fel új szerkezetű típusok, a szolgák megnevezéseiben továbbra is az egyelemű név az uralkodó. Néhány további példa az egyelemű személynevekre: *manumisi servos et ancillas ... Joannes ... Bompod ... Cus, Acur, Thomas, Boc* (1227, ÁSz. 51), *servos ... Chech, Mogd, Arus, Tumbolt* (1208/1359, ÁSz. 76), *servos ... Zulgad, Beta, Workul* (1208/1359, ÁSz. 120), *servi Bena ... Fees ... Micus* (1203>1254, ÁSz. 108), *Fees* (1203>1254, ÁSz. 108), *Micus* (1203>1254, ÁSz. 108), *Thome* (1219/1550, ÁSz. 110), *Andree* (1219/1550, ÁSz. 110), *Vnika* (1219/1229, ÁSz. 228), *Forcos* (1219/1229, ÁSz. 228), *Kartus* (1219/1229, ÁSz. 448), *Damian* (1221, ÁSz. 132), *Vna* (1221, ÁSz. 132), *Sudam* (1214/1550, ÁSz. 52), *Bodun* (1214/1550, ÁSz. 131).

3. 1250 és 1300 között írásba foglalt személynevek

Ebből az alkorszakból 12 forrás áll rendelkezésre (1299, 1252, 1270-72, 1258, 1276, 1261/1349, 1273/1324, 1264, 1282/1324, 1277, 1272/1374, 1266) a személynevek vizsgálatához. Előzetes várakozásaimmal ellentétben ezek nem bővelkednek új szerkezeti megoldásokban, illetve eleve lényegesen kevesebb szolganevet tartalmaznak, mint az előző időszak oklevelei. Ennek magyarázatát nyilvánvalóan az oklevelek típusában találjuk meg: az előző korszakok összeírásai természetesen bőséggel tartalmaznak szolganeveket, más típusú oklevelekre (pl. birtokadományok, határjáró diplomák) viszont ez kevésbé jellemző.

Megkülönböztető elemmel előforduló szolganevek közül ezek között az adatok között a *filius*-os nevek vannak jelen, de előfordulásuk az előző korszakhoz képest ritkább, és ebben az időszakban is az egyelemű névtípus dominál: *Radizlaus filius Ladizlai* (1299, ÁSz. 110), *Andree filii Otvari* (1258, ÁSz. 88), *Rathe filii Sdzlo* (1258, ÁSz. 88), *Thomas filium Buzche* (1282/1327, ÁSz. 167).

A nem a személynév részeként előforduló foglalkozásnév megjelenése szintén ritkább, ugyanakkor ezekben a forrásokban találunk először példát arra, hogy egyértelműen női név szerepel az oklevélben, melyre az *ancilla* (cselédlány) latin foglalkozásnév enged következtetni: *ancillas...Lilium, Velpreth et Angles* (1252, ÁSz. 67).

4. Kitekintés az Anjou-kor személynéveire

A korszakhatárok kibővítéseként ebben a fejezetben teszek egy rövid kitekintést az Anjou-kor első 50 évére, hogy megvizsgáljam mennyiben változtak a szerkezeti típusok 1300 után a szolgák esetében. E kitekintésnek a célja, hogy megválaszolhassam azokat a kérdéseket, miszerint például előfordul-e *dictus*-os, valamint *de* prepozíció + helynév megkülönböztető elemmel ellátott személynév a szolganevek okleveles rögzítéseinél, illetve, hogy továbbra is az egyelemű személynév-e az uralkodó a szolgák megnevezéseiben.

Ennek a kornak a vizsgálatához szükséges adatokat a NAGY IMRE által szerkesztett „Anjou-kori okmánytárból” (1878) gyűjtöttem, ennek alapján – mintegy kontrollanyagként – egy 60 rekordból álló adatbázist állítottam össze a szolgák oklevélbeli megjelöléseit kiemelve. Ezekben az oklevelekben lényegesen kevesebb szolganevet találtam, mint az Árpád-kor okleveleiben. Ez egyrészt azzal magyarázható, hogy az Anjou-kor 1302-1382-ig tartott (az Árpád-kor 300 évével szemben) és ebből jelen dolgozatomban csupán az első 50 év névadási tendenciáit vizsgáltam meg, hiszen az Árpád-korra vonatkozólag is ennyi időt tekintettem egy kronológiai egységnek. Emellett feltételezem, hogy az oklevelek jellegéből is adódik a szolganevek alacsony számú előfordulása, ugyanis az okmánytár elsősorban birtokadományokat, iktatásokat, végrendeleteket, illetve az egyházi tizeddel kapcsolatos rendelkezéseket tartalmaz. A szolgák személynévei – szinte kizárólag – büntetéssel kapcsolatos intézkedésekben jelennek meg, ritkább viszont ezeknek a neveknek az előfordulása birtokadományokban, illetve több ízben is azt figyelhetjük meg, hogy a szolgát magát nem nevezi meg az oklevél, csak arról kapunk információt, hogy kinek a tulajdonát képezi (pl. *magistrum Pethew et suos posteros ac iobagiones eorundem*).

Az Árpád-korban előforduló szerkezettípusok közül ebben a korban is megtalálható az egyelemű személynév, illetve a *filius*-os forma. A szolgák esetében új névtípus jelenik meg: a *dictus*-szal mint megkülönböztető elemmel, valamint a *de* + helynév

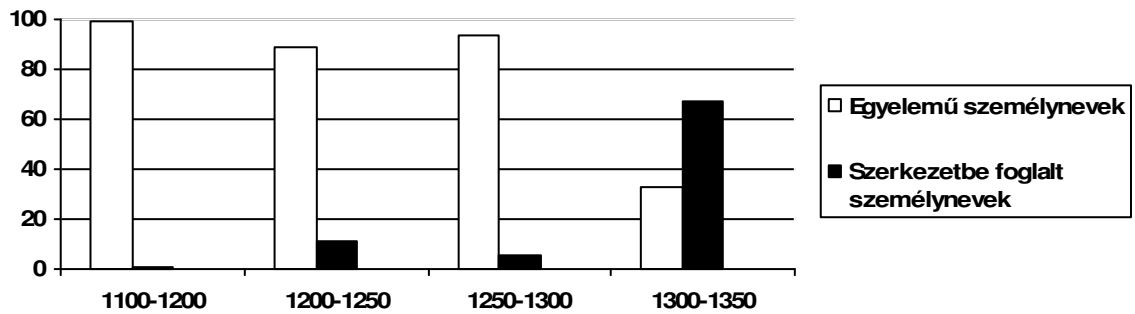
formával alkotott személynevek. Az egyelemű nevek helyett ebben a korban a szolgák megjelöléseiben is a *filius*-os forma tűnik a dominánsnak. A 60 személynév közül 31 szolganév (51%) fordul elő ezzel a szerkezettípussal: *Petro filius Tyburci seruianti* (1308, 1: 150), nunc *iobagio comitis Lukachius filius Bedus* (1314, 1: 366), *Andreas filius Thusyk iobagio* (1325, 2: 206), hasonló példák még: *Petrus filius Burza*, *Emericus filius Petri*, *Michael filius Pauli*, *Gregorius filius Johannis*. Ebbe a csoportba tartoznak természetesen a – képzésükben eltérő – *filium*, *fili* megkülönböztető elemmel létrehozott formák is: *Petrum filium Laurencii servientem* (1337, 3: 424), *Petri filii Bagdan iobagionis* (1340, 4: 13), *Martinus filii Peteu magni iobagionis* (1346, 4: 648), *Nicolaum filium Pauli*, *Stephanum filium Laurencii*.

E mellett a típus mellett a szerkezet nélküli egyelemű személynevek előfordulása az Anjou-kor első évtizedeiben is számottevő, az adatbázisban szereplő szolganévek 33%-át alkotják, azaz 20 személynév fordul elő ezzel a szerkezettípussal: *Clara*, *Elena*, *Chala*, *Agnes ... servi et ancilla* (1311, 1: 224), *iobagio noster*, *Sebastianus* (1314, 1: 366), *Paulus*, *Johannem*, *Abram*, *Donk*, *Ferrench*.

Az Árpád-kor szolganéveihez képest új névtípusként jelenik meg a *dictus* lexemával kapcsolódó megkülönböztető elemmel ellátott személynév, noha még ebben a korban sem számottevő az előfordulása. Az átvizsgált névformák között mindössze 6 személynév fordul elő ezzel a szerkezettel (10%): *homo nomine Johannes dictus Eles serviens* (1326, 2: 267), *Nicolaus dictus Magnus serviens* (1327, 2: 304), *Johannem dictum Turso iobagionem* (1340, 4: 62), *Nicolao dicto Reynis*, *Nicolao dicto Oprout*, *Dominico dicto Zekul*.

Az Anjou-korban jelenik meg a szolgák esetében a *de* + helynév szerkezetű személymegjelölés is. Feltehetőleg ezekben a személymegjelölésekben a földesúr birtokának neve került a személynévbe, illetve ebben a korban gyakran előfordult, hogy egy szolga hűségéért birtokot kapott földesurától, ami idővel szintén része lehetett a személynévnek. Ez a szerkezettípus is – a *dictus*-os formához hasonlóan – az Anjou-korban csak elszórtan jelentkezik, a névállományban csupán 3 szolganév (5%) fordul elő ezzel a formával: *duos iobagiones suos Stephanum de Bacna* (1324, 2: 136), *Ladislai de Gench servienti* (1328, 2: 344), *Stephani de Chatarsceg iobagionis* (1344, 4: 420).

Az alábbi diagrammon az Árpád-kor egyes kronológiai metszeteiben és az Anjou-kor első 50 évében megmutatkozó szerkezeti elmozdulásokat igyekeztem ábrázolni:



Összességében azt láthatjuk tehát, hogy a szolgák megnevezéseinek szerkezeti típusait tekintve 1300-ig nem következik be jelentősebb strukturális elmozdulás. Szórványosan megjelennek ugyan a megkülönböztető elemmel (főleg az apa nevével) ellátott személynevek, de az Árpád-kor végére sem tudják meg sem közelíteni a szerkezet nélkül az oklevelekbe beemelt egyelemű nevek típusát. Az Anjou-korban ezzel szemben – már ez alapján a viszonylag kis elemszámú kontrollanyag alapján is szembetűnő módon – jelentős átalakulások mennek végbe: a megkülönböztető elemmel alkotott szerkezettípusok válnak uralkodóvá, és ezen csoporton belül új szerkezeti megoldások (főként a *dictus*-os nevek és a származási helyre utaló megjelölések) jelennek meg a szolgák neveiben.

4. Az Árpád-kori szolganevek etimológiai vizsgálatának problémái

1. Ebben a fejezetben a személynevek típusait az eredetük szerint igyekszem bemutatni, s mindeközben figyelmet fordítok arra, hogy milyen csoportosítási lehetőségeket kínált ebből a szempontból a szakirodalom, illetőleg vázolom azt is, hogy milyen lehetséges problémák vethetők fel általában az Árpád-kori személynevek etimológiájával kapcsolatban.

A Bevezetőben bemutatott társadalmi átalakulások – a szlávssággal való összeolvadás, a társadalmi rétegek elkülönülése, a kereszténység felvétele – egytől egyig fontos szerepet tölthettek be a személynevek rendszerének változásaiban, nagy mértékben befolyásolták ugyanis a névadási szokások alakulását.

2. A magyar társadalmat érintő ideológiai hatások közül a legfontosabb tényező kétségtelenül a kereszténység felvétele volt: minden személy kapott keresztnevet, amely azonban a névszerkezetben nem hozott jelentős változást – különösen a szolgák személynévanyagában – , mivel továbbra is az egyelemű személynév volt jellemző, illetve ezen a társadalmi rétegen belül az Árpád-korban jórészt a pogány névadási szokások folytatódtak továbbra is. Meg kell azonban említeni, hogy a különböző társadalmi rétegek névadási szokásainak egymásra hatása miatt rövidesen a szolgák személynévanyagában is megjelentek az egyházi eredetű nevek: *Benedictus* (1228/1229, ÁSz. 698), *Nicolaus* (1214/1334, ÁSz. 315), *Laurencius* (1139/1262/1566, ÁSz. 254), *Martinus*, *Paulus*, *Petrus*, *Sebastianus*, *Stephanus*. A keresztnevek többsége az egyházi latinságból került be a magyarba, ugyanakkor nehéz elképzelni, hogy a latinos (-us végződéssel ellátott) formákat a beszélt nyelvben is így használták volna a személyek megnevezéseként (FEHÉRTÓI 2005: 8). Ezzel magyarázható, hogy az Árpád-kori szolganeveket tartalmazó adatbázisomban kevés példát találtam erre a formára, a szolgák személynévanyagára inkább jellemzőek a különböző becézett névalakok. A becézés történhetett egyszerűen az -us végződés elhagyásával, a nevek előrészükre rövidítésével, valamint ezen rövidített formák magyar becéző képzőkkel való ellátásával: *Benedic* < *Benedictus* (1261/1394, ÁSz. 112), *Martin* < *Martinus* (1138/1329, ÁSz. 162), *Paul* < *Paulus*, *Stephan* < *Stephanus*; *Mathe* < *Matheus* (1138/1329, ÁSz. 84), *Pet*, *Peta*, *Pete* < *Petrus*, *Sebe*, *Sebu* < *Sebastianus*. Az egyházi eredetű neveken belül megkülönböztetünk bibliai (ó- és újtestamentumi: *Abram*, *Adam*, *Gabriel*, *Iacob*), mártírológiumbeli, valamint világi neveket, amelyek a német, az olasz

és a szláv nyelvekből kerültek át, és az egyház által is elfogadottá váltak (vö. ehhez BENKŐ 1950: 22).

3. A keresztény névadással szemben a világi névadás (a pogány névadási szokások folytatójaként) inkább jellemző a szolgák személynéadásában. A világi eredetű neveken belül beszélhetünk közszoói eredetű nevekről és nem közszoói eredetű nevekről. Mint azt már a Bevezetésben is említettem, közszoói eredetűnek kell tekinteni mindazokat a személynéveket, amelyek a névvé válás időpontjában már magyar közszoóként élő szavakból alakultak (például *Vnuka*, *Somboth* személynéveink magyar eredetű személynévek annak ellenére, hogy az *unoka* és a *szombat* szláv eredetű közszoókból alakultak), és ezekkel szemben azokat tekintjük idegen eredetű személynéveknek, amelyek eleve névként kerültek be valamely idegen nyelvből a magyar névkincsbe (vö. HAJDÚ 2003: 348).

A személynévvé váló közszoók különböző fogalmi körökből kerülnek ki, annak megfelelően, hogy – ebben a korszakban leginkább a kezdetleges név – a személynék mely tulajdonságát emeli ki. A szakirodalom több lehetséges megoldást kínál a kezdetleges nevek csoportosítására, melyek közül először PAIS DEZSŐ a „Régi magyar személynéveink jelentéstana” (1966) című munkájában meghatározott 9 nagyobb kategóriát mutat be. PAIS elsőként a testalkatra, a szervezet milyenségére utaló neveket említi, ide sorolja a testrészekből vett neveket (*File* < *fül*, 1270–72, ÁSz. 84; *Sceme*, *Semudi* < *szem*, 1138/1329, ÁSz. 102), a hajra, bőrszínre vonatkozó neveket (*Fekete*, 1138/1329, ÁSz. 224; *Kesu*, *Kesudi* < *kese*, 1138/1329, ÁSz. 300), a „testrészeken jelentkező fogyatkozásokra” utaló neveket (*Finta* < *fitos*, 1138/1329, ÁSz. 241; *Chonka*, 1214/1334, ÁSz. 202), a fajfenntartással, anyasággal kapcsolatos neveket (*Mogd* < *mag*, 1214/1334, ÁSz. 72), valamint az életkorra utaló neveket. Második nagyobb kategóriának a rokoni viszonyra utaló neveket tekinti, melyre példák: *Apa* (1138/1329, ÁSz. 70), *Fiod* < *fia* (1135/1262/1566, ÁSz. 252), *Vnuka* < *unoka* (1237-40, ÁSz. 99). Nagyobb kategóriák továbbá az állatnevek (*Farkas*, 1138/1329, ÁSz. 70; *Golombos* < *galamb*, 1165, ÁSz. 196; *Kakasti* < *kakas*, 1138/1329, ÁSz. 244; *Zamar* < *szamár*, 1138/1329, ÁSz. 162), növénynevek, élettelen természet tárgyai, cselekvést kifejező nevek, gúnynevek, születés körülményeiből nyert nevek, illetve a vallásban, babonában gyökerező nevek. A kezdetleges nevek mellett jelen vannak a művelődés tárgyköréből vett nevek, melyek a foglalkozás tárgyából alakultak, vagy „foglalkozásból kivált cselekvésképzetet” jelölnek (lásd ezekhez PAIS 1966: 27–34).

HAJDÚ MIHÁLY más szempontokat vesz figyelembe az egyes csoportok kialakításánál: először a motiváció szempontjából alakítja ki a különböző kategóriákat, majd a személynevek jelentése alapján. A névadás motivációja szerint 7 lehetséges típust állapít meg: 1. a születés körülményeire utaló név, amely lehet a születés napja (pl. *Pentuk*, 1082, ÁSz. 568; *Scereda*, 1237–40, ÁSz. 568; *Somboth*, 1237–40, ÁSz. 168), valamint jelölheti az újszülött sorszámát (*Hotus* < *hat*, 1138/1329, ÁSz. 171; *Otus* < *öt*, 1138/1329, ÁSz. 112). Második nagyobb kategóriaként a kívánság - (vagy predesztinációs) neveket jelöli meg, melyek tulajdonságokat jelentenek. Alkategóriái a következők: egyenes vagy közvetlen nevek (*Maradek* < 'aki megmarad', 1138/1329, ÁSz. 440; *Bahatur* < *bátor*, 1138/1329, ÁSz. 120), metaforikus megnevezések (*Wosas* < *vas*, 1138/1329, ÁSz. 89), valamint a szimbolikus nevek, melyek egy kívánságot jelképeznek (*Mogdi* < 'magot adó', 1138, ÁSz. 390). Harmadik nagyobb típus a leíró nevek kategóriája, amikor a külső tulajdonság jelenik meg a névben. Ezen nevek esetében nem mindig lehet eldönteni, hogy tulajdonságot jelöl-e vagy kívánságot. A leíró neveket is tovább csoportosíthatjuk, aszerint, hogy gyermekkorban vagy felnőttkorban vált-e az egyén megnevezésévé. Gyermekként kapható nevek például: *Semudi* < 'szemecske' (1138/1329, ÁSz. 102), *Holudi* < 'halacska' (1138/1329, ÁSz. 120). Gyermekként és felnőttként egyaránt kaphatta az egyén a *File* < 'nagyfülű' (1270–72, ÁSz. 84) nevet. Csak felnőttkorban kapható nevek: *Zamar* (1138/1329, ÁSz. 162), *Nemhw* < 'nem hű' (1138/1329, ÁSz. 310). Külön kategóriát alkotnak az óvónevek, vagyis a rossz szellemeket megtévesztő nevek, melynek további két alkategóriája van: az elrejtő vagy letagadó nevek (*Numel* < 'nem él', 1138/1329, ÁSz. 237), valamint az – elhárító célzattal – csúnya, rossz közszavakból alkotott nevek, melynek célja, hogy a gonosz szellemnek ne legyen érdemes igényt tartani a gyermekekre (vö. HAJDÚ 2003: 348–353).

A HAJDÚ által megállapított további kategóriák már nem a kezdetleges nevek csoportjába sorolhatók. Ide tartoznak a foglalkozásnevek: a tevékenységek apáról fiúra öröklődtek, a foglalkozásra utaló nevek öröklődése tehát a családnevek kialakulása előtt is megvolt. A foglalkozásneveken belül beszélhetünk közvetlen megnevezésről, szimbolikus megnevezésről, illetve a valamivel való ellátottságot kifejező *-s* és *-d* képzővel létrehozott személynévről. A szolgák esetében nincs rá példa, hogy a személy a foglalkozásáról kapja a nevét. További kategória a társadalmi helyzetre, tisztségre utaló nevek csoportja, mint például a *Scegun* 'szegény' (1237–1240, ÁSz. 526) személynév. Utolsó nagyobb típus a népek, etnikumok neveiből kialakult személynevek

csoportja: *Scerecin* 'szaracén' (1138/1329, ÁSz. 96), *Wendeg* 'vendég' (1138/1329, ÁSz. 618) (HAJDÚ 2003: 348–353). BENKŐ e típusok mellett az életkorra utaló neveket sem tartja kezdetleges névnek, hiszen ezen kategóriák kialakulása a rendszeres munkának köszöni létét, így nem tekinthetők a „a legprimitívebb emberi gondolkodás szülötteinek” (BENKŐ 1950: 20).

4. A világi névadás termékei a nem közsói eredetű nevek is, itt azonban meg kell jegyezni, hogy a kereszténység felvétele idején átvett jövevénynevek is az idegen eredetű nevek közé sorolandók. FEHÉRTÓI KATALIN megfogalmazásában: „nem közsói eredetű nevek közé soroljuk az idegen népekkel való érintkezés és az idegen etnikumú elemek betelepődése során, illetőleg a kereszténység felvétele idején átvett jövevényneveket” (FEHÉRTÓI 1997: 72). A XI–XIII. században előforduló idegen eredetű személynevek a magyarság korabeli személynévanyagának szerves részét képezik, különösen nagy jelentőséggel bírnak a szolgák esetében, hiszen „a XII–XIII. században hazánk területén élő szolgáló népek, illetve az alsóbb néposztályhoz tartozók névhasználatát nem a magyar nevek túlsúlya jellemezte” (FEHÉRTÓI 1997: 75). Ezzel magyarázható, hogy csekély számú példát találtam az Árpád-kori szolganeveket feldolgozó adatbázisomban a közsói eredetű világi nevekre. Ezzel szemben gyakorta jelennek meg az Árpád-kori személynevekben a francia, német, szláv, valamint török jövevénynevek, melyek közül jellemzőbb a szláv és a török nevek előfordulása, valamint ezek becéző képzővel létrehozott alakjai.

A világi eredetű nevek közé tartoznak az ismeretlen, megfejthetetlen eredetű egytagú, zárt személynevek, amelyek valószínűleg az ősi magyar (honfoglalás előtti) névtípus kihalófélben lévő maradványai, illetve ezeknek a homályos keletkezésű neveknek a tövéghangzóval megtoldott változata: *Bati* (1138/1329, ÁSz. 96), *Cus* (1227, ÁSz. 51), *Beku* (138/1329, ÁSz. 269), *Cegu*, *Edu*, *Fot*. A megfejthetetlen személynevek mellett vannak olyan nevek, amelynek több elfogadható megfejtése is van és nem dönthető el, hogy melyik a valódi (HAJDÚ 2003: 358).

A nagy számban előforduló ismeretlen és bizonytalan eredetű név miatt lehetetlen meghatározni, hogy az egyes típusok milyen arányban jelennek meg a szolgák személynévanyagában (és általában a magyar személynévállományban is), valamint nehezítik az etimológia vizsgálatát, hogy vannak olyan névalakok, amelyek mindössze csak egy alakban, írásváltozatban fordulnak elő. Emellett nehézségeket vet fel, hogy nagyon sok ma élő közsónak sincs kielégítő etimológiája, így különös körültekintést

igényel egy Árpád-kori személynév összekapcsolása a ma használatos közzóval, valamint e közzó mai jelentésével (FEHÉRTÓI 1993: 231).

Ezek miatt a nehézségek miatt FEHÉRTÓI KATALIN a régi magyar személynévrendszer etimológiai kérdéseivel való foglalkozást csak nagy óvatosság mellett, számos körülmény együttes mérlegelését követően ajánlja. E dolgozat keretei között csupán néhány tendenciát kívántam felvillantani, illetve azokat a problémákat megemlíteni, amelyre az újabb személynév-történeti szakirodalom nagy hangsúlyt helyez. A megoldásokat egy ilyen természetű dolgozat természetesen aligha vállalhatja fel.

5. A Dömösi prépostság adománylevelének és a Tihanyi összeírás személynévanyagának összevetése

1. Dolgozatom zárófejezetében az 1138/1329-es Dömösi adománylevelél és az 1211-ből adatolható Tihanyi összeírás teljes (tehát nem csak a szolgálakra vonatkozó) személynévanyagán keresztül igyekszem bemutatni, hogy az Árpád-kori személynevekben általában megfigyelhető szerkezeti változások miként jelentkeznek egy-egy oklevélben, és adódnak-e az egyes nyelvemlékekre jellemző szerkezeti sajátosságok. Választásom azért esett erre a két oklevélre, mivel ezek egyrészt hasonlóan nagy számban tartalmaznak személyneveket, másrészt viszont az Árpád-koron belül különböző kronológiai egységbe sorolhatók, ezért jól bemutathatják a személynevek szerkezetében bekövetkezett változásokat.

2. A Dömösi adománylevelél az első jelentősebb összeírás a XII. századból, mely nagy számban tartalmaz személyneveket, közel 1400-at. Dolgozatomban az adománylevelél szövegének csupán egy 445 nevet tartalmazó részletét vizsgáltam meg, úgy láttam ugyanis, hogy ez a névanyag is kellően reprezentálja az oklevélben jellemző eljárásokat. Az oklevél szövegét a JAKUBOVICH EMIL és PAIS DEZSŐ által összeállított „Ó-magyar olvasókönyv” című munkából merítettem. Az oklevél eredeti 1138-ban kiállított példánya nem maradt fenn, ugyanakkor az 1329-ben készült másolat túlnyomórésztben híven másolta az eredetit, feltehetőleg azért, mert nem ismerte fel a közel kétszáz éves alakokban a korabelieket (JAKUBOVICH –PAIS 1929: 28).

Ebben a korszakban még nem következtek be – illetőleg nem voltak még hatással a személynévrendszerre – azok a jelentős társadalmi, illetve gazdasági átalakulások (a hűbéri rendszer kibontakozása, a nemzetségek felbomlása, a magánbirtok öröklődése), melyek később nagy mértékben befolyásolták a személynevek szerkezetének átalakulását. Ezzel magyarázható, hogy a Dömösi adománylevelélben kizárólag egyelemű nevek fordulnak elő a személyek megjelölésére, meg kell azonban azt is jegyeznünk, hogy az általam vizsgált részletben szinte csak szolganevek fordulnak elő: *In villa Tapai. Bogin, Egre ... Apa, Sotu, Morau, Hiskedi*, további példák még: *Curpas, Mogdi, Sokol, Gerolt, David, Nemhw, Antu, Farkas, Hokus, Samsin, Jacau, Bese, Idegdi, Hoduca*.

A másik – általam vizsgált – oklevélből a Tihanyi összeírásból, amely 1211-ben keletkezett, két, fogalmazásában, hangtanában és helyesírásában nem mindenben egyező példány maradt ránk. Az oklevél nagy számban tartalmaz határleírásokat, helységneveket, valamint több mint 2000 tulajdonnevet (BÁRCZI–BENKŐ–BERRÁR 2002: 41). A dolgozatomhoz felhasznált szöveget a „Pannonhalmi Szent Benedek-rend története” (1912-1916) című munkából merítettem.

Az 1211-es Tihanyi összeírás 536 személynevéen már jól láthatóak a szerkezetben bekövetkezett változások, ugyanis az egyelemű személynév mellett új szerkezetű típus jelenik meg – a társadalmilag és gazdaságilag egyaránt szükséges családnév előzményeként – a *filius*-os forma, illetve ennek – pusztán a ragozásában eltérő változata (*fili*). Az 536 személynevet tartalmazó oklevélben 219 név fordul elő ezzel a megkülönböztető elemmel, ami a névállomány 40%-a: *Cubot filius Legud, Domus filius Mogd, Dudeh filius Chekud, Forcos filius Petri, Georgius filius Corrad, Hyzy filii Gopod, Leurench filii Maogy, Joancu filii Albeus*. Összehasonlításképpen itt jegyzem meg, hogy a szolgák neveit tartalmazó adatbázisomban 1092 személynévből mindössze 18 név fordul elő ezzel a szerkezettel, illetve további 7 a ragozásban eltérő *fili* alakkal, ami a névállomány alig több mint 1%-át alkotja. Ebből is jól látható, hogy az Árpád-kor időszakában a szolgák megnevezésében még nem volt akkora jelentősége a pontos megkülönböztetésnek, mint más társadalmi rétegek esetében, hiszen nem rendelkeztek örökölhető tulajdonnal.

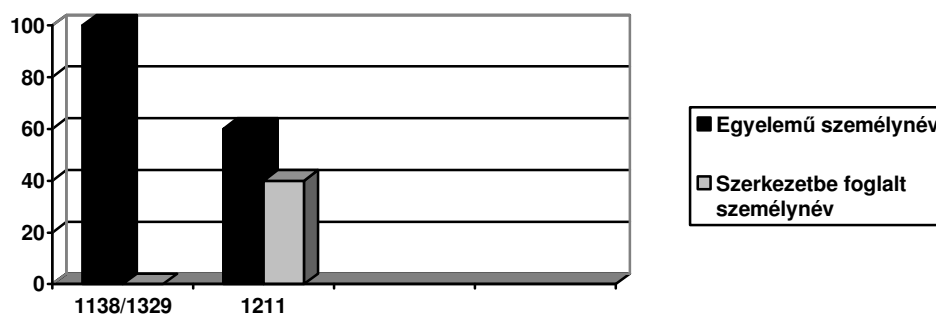
A megkülönböztető elemmel előforduló személynevek nagy száma ellenére még a tihanyi összeírásban is az egyelemű személynév az uralkodó, 317 név fordul elő szerkezet nélküli formában, tehát a névállomány mintegy 60%-a: *Pentec cum filiis suis, Wnoca, Huceh, Mouroz, Wid, Stephan cum fratribus suis, Bedeh, Forcud, Poscu, Aianduc*. Hasonló példák erre a szerkezetű típusra: *Jege, Joan, Matoy, Karachyn, Kelemen, Micolaus, Paulus, Pentec, Nemelli, Radista*.

A két oklevél személynévanyagának – elsősorban a Tihanyi összeírásnak – vizsgálata során az is megállapítható, hogy az átmeneti formák közül nemcsak a szolgák esetében nem találunk példát a *dictus* lexémával, a *de* prepozíció + helynév vagy nemzetségnév, valamint a latin foglalkozásnevet tartalmazó személymegjelölésekre, hanem a többi társadalmi réteg névadási szokásaiban (pontosabban okleveles rögzítéseiben) sem figyelhetők meg ezek a bonyolultabb megoldások ebben a korszakban.

3. A kronológiai szempontokat figyelembe véve a Dömösi adománylevél az általam korábban megállapított korszakolás szerint az Árpád-kor első korszakába tehető. A szolgák esetében ebben a korszakban az egyelemű nevek kizárólagos használata jellemezte a személynévadást. Ez a tendencia a személynévek általános vizsgálatának vonatkozásában sem alakul másképp, tehát valószínű, hogy a szolgák esetében sem csupán azért uralkodó ez a szerkezetű típus a korszakban, mert nem körvonalazódott a társadalmi rétegek közötti különbség a névadási szokásokat tekintve, hanem mert az egész társadalom személynévanyagában az egyelemű név volt a meghatározó a XII. század első felében.

A Tihanyi összeírás az 1200 és 1250 közötti írásos emlékek közé sorolható. Ebben a korszakban már a szolgák neveiben is megjelenik a *filius*-os forma (amint azt korábban már láthattuk), ugyanakkor a Tihanyi összeírás – a számos egyéb társadalmi rétegbe tartozó személyek ilyen formájú rögzítése mellett – nem tartalmaz *filius*-os szolganeveket. Az összes személynévet figyelembe véve ugyanakkor jól látható, hogy szinte ugyanolyan súllyal jelennek meg a megkülönböztető elemmel ellátott nevek, mint az egyeleműek.

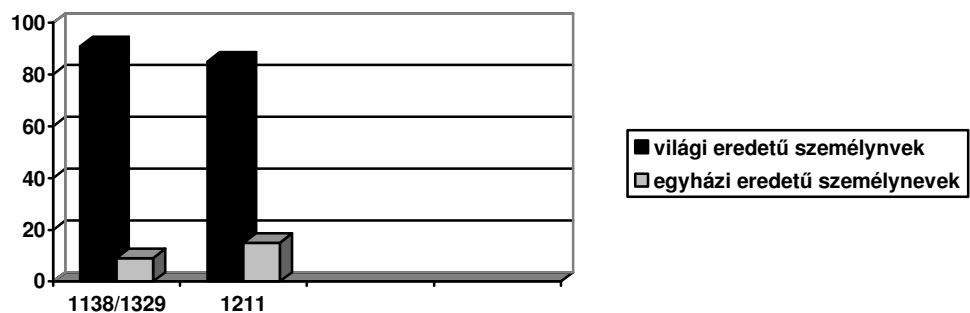
A következő diagramm jól szemlélteti a közel száz év alatt a személynévszerkezetben végbement változásokat:



A két oklevél személynévanyagát etimológiai szempontból vizsgálva azt állapíthatjuk meg, hogy mind a Tihanyi összeírásban, mind pedig a Dömösi adománylevélben jelen vannak az egyházi eredetű nevek. Az előbbiben jóval kevesebb példát találtam a keresztény névadás termékeire, mindössze 44 nevet: *Janus, Matheus, Marcus, Sebastianus*. Emellett előfordulnak az *-us* végződés elhagyásával keletkezett névalakok is: *Stephan, Mortin, Marcel, Jacob, Paul*. A Tihanyi összeírásban több példa található a keresztségben kapott nevekre, melyek

egyaránt előfordulnak latinus formában (*Florianus, Demetrius, Georgius, Laurentius, Matheus, Nicolaus*), a végződés elhagyásával létrejött alakban (*Jacob, Paul, Theodor*), illetve a magyar becéző képzővel ellátott formában (*Bene < Benedictus, Pete < Petrus*). Összességében azonban elmondható, hogy ebben a két nyelvemlékben is elenyésző az egyházi eredetű nevek száma, és – csakúgy mint általában véve a szolgák esetében – többségben vannak bennük a világi eredetű személynevek: *Wandi, Rece, Bulsu, Fintoi, Moglov, Cosu, Wekudi, Curpas, Nemhw, Farkas, Kuteles, Wosas (DömAd.), Pousa filius Zombot, Bogar filius Boda, Numud, Wardau, Mogd, Forcud, Poscu, Aianduc, Warau filius Butus, Feled, Pentuc (TÖ.)*.

A következő ábra az egyházi eredetű nevek arányát szemlélteti az itt vizsgált két oklevél személynévanyagában:



6. Összegzés

Dolgozatom célja elsősorban az volt az Árpád-kor szolganeveinek okleveles rögzítésére alkalmazott szerkezet típusokat, valamint ezek időbeli előfordulását megvizsgálni. A szükséges adatokat FEHÉRTÓI KATALIN „Árpád-kori személynévtár” című munkája segítségével gyűjtöttem össze. Elsősorban statisztikai és kronológiai vizsgálatokat végeztem annak megállapítására, hogy a családnevet megelőző különféle átmeneti formák milyen gyakorisággal jelentkeznek a szolgák személynévanyagában általában véve a kor személynévanyagához képest. Az összehasonlításhoz az erre vonatkozó szakirodalmon kívül két, az Árpád-korban kiállított oklevél – A Dömösi prépostság adománylevelének és a Tihanyi összeírásnak – személynévanyagát is áttekintettem. Ez a két oklevél jól reprezentálja az Árpád-kor személynévanyagának összetételét, emellett a két oklevél közötti közel 100 év eltérés a korban bekövetkezett szerkezeti változásokat is szemléletesen mutatja.

Mint arról már a Bevezetőben is említést tettem, az Árpád-korban jelentős gazdasági, társadalmi és ideológiai változások mentek végbe, melyek természetesen hatottak a névadási szokásokra is. Ugyanakkor – előzetes várakozásaimnak megfelelően – ezek a változások a szolgák személynévszerkezetére nem voltak akkora hatással, mint a többi társadalmi rétegre. Ez minden bizonnyal azzal állhat összefüggésben, hogy ők nem rendelkeztek tulajdonnal, így az öröklés szempontjából a személy pontos megjelölése sem volt fontos. Ezzel magyarázható, hogy az Árpád-kori szolganevek uralkodó névtípusa az egyelemű személynév, mely a teljes névállomány 97%-át alkotja. A szolgák esetében az egyetlen megkülönböztető elemmel ellátott személynévforma a *filius*-os megjelölés, mely csak a XIII. században jelenik meg, akkor is meglehetősen ritka az előfordulása. Az Anjou-korra végzett kitekintésből azonban jól látható, hogy a XIV. század első felében már ennek a társadalmi rétegnek a személynévanyagában is több mint 50% ezzel a szerkezet típusal jelenik meg. Itt jegyezném meg, hogy a Tihanyi összeírás alapján a teljes személynévanyagban már a XIII. század elején is gyakori ez a típus: az összeírás személynéveinek 40%-a *filius*-os formában fordul elő. A további – általam is felsorolt – megkülönböztető elemmel ellátott személynévtípus nem jelenik meg a

szolgák megnevezéseiben az Árpád-korban, ugyanakkor az Anjou-kori kitekintésben már a *de* prepozíció + helynév, illetve a *dictus* lexémával alkotott személynevekre is találunk példát.

A szolganeveket etimológiai szempontból nézve azt állapíthatjuk meg, hogy az egyházi eredetű nevek is feltehetően csak a társadalmi rétegek névadási szokásainak egymásra hatása miatt kerültek be ezen társadalmi réteg személynévanyagába. A szolgák személyneveinek etimológiáját vizsgáló fejezetből jól látható, hogy számuk nem meghatározó (és ezek a névalakok többnyire becézett alakban fordulnak elő), ugyanakkor fontos azt is megjegyeznünk, hogy az etimológiai vizsgálatok kapcsán felmerülő problémák miatt pontos adatokat nem lehet megállapítani.

Az Árpád-koron végzett kronológiai vizsgálat pedig azt hivatott szemléltetni, hogy a személynévrendszer átalakulása egy igen hosszú folyamat eredménye volt: a családnév kialakulása – átmeneti formák hosszú ideig elhúzódó használata után – több évszázad alatt ment csak végbe. Ez az átalakulás a szolgák esetében – a fentebb említett gazdasági és társadalmi okok miatt – nyilvánvalóan még lassabb folyamat volt, hiszen a vizsgált személynévanyagból is jól látható, hogy még az Árpád-kor végén is az egyelemű személynév volt a meghatározó a névrendszerben, és az Anjou-kor elején sem tudták meghaladni a szerkezet nélküli személynevek számát a különféle megkülönböztető elemmel ellátott formák.

FELHASZNÁLT IRODALOM

- BÁRCZI GÉZA (1958), A személynevek. In: Uő., *A magyar szókincs eredete*. Bp. 123–142.
- BÁRCZI GÉZA–BENKŐ LORÁND–BERRÁR JOLÁN (2002), *A magyar nyelv története*. Bp.
- BENKŐ LORÁND (1949), *A régi magyar személynévadás*. Bp.
- BENKŐ LORÁND (1950), Árpád-kori személynevek. *Nyr.* 74: 18–23.
- ERDÉLYI LÁSZLÓ–SÖRÖS PONGRÁC (1912-1916), *A pannonhalmi Szent Benedek-rend története I-XII*. Bp.
- FEHÉRTÓI KATALIN (1965), Az Árpád-kori ragadványnevekről. *MNy.* 61: 419–27.
- FEHÉRTÓI KATALIN (1969), *A XIV. századi magyar megkülönböztető nevek*. *NytudÉrt.* 68. sz. Bp.
- FEHÉRTÓI KATALIN (1983), *Árpád-kori kis személynévtár*. Bp.
- FEHÉRTÓI KATALIN (1993), Észrevételek az Árpád-kori közszói eredetű személynevek magyarázatához. *Nyr.* 117: 229-235.
- FEHÉRTÓI KATALIN (1997), Árpád-kori közszói eredetű személyneveinkről. *Nyr.* 121: 71–75.
- FEHÉRTÓI KATALIN (2004), *Árpád-kori személynévtár*. Bp.
- FEHÉRTÓI KATALIN (2005), Gondolatok az „Árpád-kori személynévtár” adatainak összetételéről. *NÉ.* 27: 7-12.
- B. GERGELY PIROSKA (1966), Újabb szempontok és módszerek a személynévkutatásban. *NyIrK.* 10: 387–92.
- HAJDÚ MIHÁLY (2003), *Általános és magyar névtan*. Bp.
- JAKUBOVICH EMIL–PAIS DEZSŐ (1929), *Ó-magyar olvasókönyv*. Pécs
- NAGY IMRE (1878), *Anjou-kori okmánytár*. Bp.
- PAIS DEZSŐ (1960), Szempontok az Árpád-kori személyneveink vizsgálatához. *Névtudományi vizsgálatok*. Szerk. PAIS DEZSŐ–MIKESY SÁNDOR. Bp. 93–105.