

DEBRECENI EGYETEM
BÖLCSÉSZETTUDOMÁNYI KAR
MAGYAR NYELVTUDOMÁNYI INTÉZET

SZAKDOLGOZAT

A nyelvi attitűd középiskolások körében

Témavezető:

Kis Tamás

egyetemi docens

Készítette:

Szabó Andrea

V. magyar–finnugor

DEBRECEN
2008

Tartalom

Előszó	4
A kutatás elméleti háttere	7
I. Az előítéletről általánosságban	7
1. Az attitűd meghatározása és összetétele	8
2. Pszichológiai és szociológiai attitűdvizsgálatok	10
3. Az előítéletek kutatása Magyarországon	12
II. A nyelvi attitűd	14
1. A nyelvek egymáshoz való viszonya	16
2. Nyelvek versenye	17
3. A nyelvváltozatokhoz tapadó attitűdök	18
4. A nyelvjárás és a köznyelv viszonya Magyarországon	20
5. A legcsúnyábbnak tartott nyelvjárás jellegzetességei	23
III. A szociolingvisztikai attitűdvizsgálat	28
1. A direkt módszerrel történő attitűdvizsgálat	30
2. Az ügynökvizsgálat	31
Nyelvi attitűdvizsgálat a középiskolákban	33
I. A kutatás előkészületei	33
1. A vizsgálat módszere	34
2. Kiinduló hipotézisek	35
3. A kérdőívezés helyszínei	37
4. A vizsgálat menete	38
5. A vizsgált korosztály	39
II. Az eredmények elemzése	40
1. szempont: Az alakított figura	43
1.1. Az ügynök megítélése a választott nyelvi kód alapján	43
1.2. A palóc nyelvjárás megítélésének megyénkénti változásai	46
2. szempont: A nemek közötti különbségek	49
2.1. A fiúk nyelvi attitűdjeinek megyék szerinti vizsgálata	51
2.2. A lányok nyelvi attitűdjei megyénkénti összevetése	52
3. szempont: A vizsgálat helyszíne	54
4. szempont: Az iskolatípus és az előítéletesség	57
5. szempont: Az életkor és az előítéletesség összefüggései	59
6. szempont: Az adatközlők állandó lakhelye	61
III. Következtetések, a kutatás értékelése	65

Zárszó	67
Melléklet	68
1. sz. melléklet: Standard és palóc szövegváltozat	68
2. sz. melléklet: Kérdőív	69
3. sz. melléklet: Az ügynök megítélése az alakított figura szempontjából	71
4. sz. melléklet: Az ügynök megítélésének nemek szerinti különbségei	72
5. sz. melléklet: A vizsgálat helyszíne, illetve az iskolatípus szerinti értékek	73
6. sz. melléklet: Az életkor és az előítélet összefüggései	74
7. sz. melléklet: Az előítéletesség vizsgálata a diákok lakóhelyének függvényében ..	75
Felhasznált irodalom	76

Előszó

*„Könnyebb szétrobbantani egy atomot,
mint egy előítéletet.”*

(GORDON W. ALLPORT)

A megismerés folyamataként a világról szerzett új információkat kategóriákba rendezve tesszük egyértelművé, jól körülhatárolhatóvá. A különbségeket észelve általánosítunk, mindig a legapróbb eltérésekre fordítva a figyelmet, így törekszünk a tökéletes csoportosítást létrehozni. Az emberek azonban különbözőképpen érzékelik az eltéréseket, ezért könnyen előfordulhat, hogy nem mindenki számára jelent egy-egy kisebb különbség új kategóriát. Ha egy csoportból hiányzik egy jól látható, szembeötlően kirívó vonás, abban az esetben nehézségekbe ütközik a körülhatárolás. A láthatóság és az azonosíthatóság tehát fontos szerepet kap a csoportok létrehozásában.

Ez a teória társadalmi szinten is megnyilvánul, amikor az embereket nemzetiségük, nemük, vallásuk, bőrszínük stb. alapján egy közösség tagjaként értelmezzük. Ha egy idegenen nem látunk csoportos hovatartozását világosan kijelölő vonásokat (bőrszín, hajszín, illetve ruházat alapján), első találkozásunkkor általában óvatosan közelítünk felé. De már ekkor elvárásaink alakulnak ki a megismert személlyel szemben a külső összkép alapján, és már az első alkalommal eldől, hogy szimpatikusnak tartjuk-e őt, vagy sem. Ez a nézetünk természetesen a későbbiek során megváltozhat, de amíg kevés információval rendelkezünk embertársunkról, addig könnyen ítékezhetünk róla tévesen, csupán a külső jegyeket figyelembe véve.

Az első benyomás kialakulásában azonban a külső jellemzők mellett feltétlenül szerepet játszik az egyén beszéde is. A nyelvi megítélés, mely közösségek, embercsoportok eltérő nyelvhasználati szokásaiból ered. Ez az eltérés nem a látványra épül, csupán akusztikai jellegű, másodlagos jelenség. Az emberi hang – bár nem tartozik hozzá annyira a személyiséghez, mivel nem tudjuk úgy jellemünkhöz „igazítani”, mint ruhánkat vagy frizuránkat – sok mindent elárul rólunk.

Hangja, illetve nyelvhasználata (esetleg akcentusa) alapján is éppúgy válhat egy idegen rokonszenvesse vagy ellenszenvesse, mint elsődleges tulajdonságait tekintve. A fiziológiailag meghatározott tényezők (hangmagasság, hangszín) is jelzés értékűek lehet az egyénre vonatkozólag. Hangja lehet kedves, vidám, érces, rekedt vagy behízselő, minden érzelmi állapotban más és más.

Mivel egy társadalomban senki sem birtokolja ugyanolyan mértékben a csoport anyanyelvét, ezért ha embertársunk nyelvhasználata a normától eltérő társadalmi (csoportnyelvek és szaknyelvek), vagy a területi változat (nyelvjárások és regionális köznyelvek), megítéljük őt. Negatív véleménnyel vagyunk a társadalom azon tagjáról, aki nem megfelelő kódot használ a kommunikációs folyamatban: ha nem a szituációhoz illően ad hangot gondolatainak; ha bonyolult körmondataival teszi értelmetlennek mondanivalóját, vagy ha ismeretlen szakszavakat használ előzetes magyarázat nélkül. Az idősebb korosztály nem ért egyet a fiatalok között oly széles körben elterjedt szleng használatával, és semmi esetben sem alakul ki bennünk pozitív vélemény a durva kifejezéseket, szitokszókat használó emberekről.

Ezeket a helytelen kódválasztáson alapuló hibákat nagyobb odafigyeléssel orvosolni lehet: ismerjük az egyes nyelvváltozatok, illetve a szinonim szavak, kifejezések közötti különbségeket, így a választás egyszerűnek tűnik az anyanyelvi beszélő számára.

A dialektus mint területi nyelvváltozat megítélése kissé eltér a fentebb említett nyelvváltozatokétól, mivel ezt mindenki a szüleitől (manapság inkább nagyszüleitől) tanulja, és egy szűkebb közösség tagjaként a standard nyelvváltozatra való „átváltás” nem mindig megy egyszerűen.

Mi történik abban az esetben, ha egy személy saját nyelvjárásában szólal meg más közösségek előtt? Hogyan viselkednek társai vele szemben? Hogyan ítélnék meg a fiatalok egy anyanyelvjárását használó idegent az adott nyelvjárási területen belül, és más régiókban? Szakdolgozatomban ezekre a kérdésekre keresem a választ a palóc nyelvjárás jellegzetességeit fölhasználva. Választásom azért esett erre a témára, mivel Nógrád megyéből származom, s elmondhatom magamról, hogy kettősnyelvűként fiatal koromban én is szembesültem hasonló előítéletekkel. Bár már én is csak szülőfalumba visszatérve használom a palóc nyelvjárást, mégis kíváncsian várom a fiatalok véleményét és az eredményeket.

Szakdolgozatomban két nagy témakört tárgyalok: munkám elméleti részeként foglalkozom a nyelvi előítélet fogalmával, ezen belül a nyelvek megítélésével, a magyarországi nyelvjárások és a köznyelv egymáshoz való viszonyával, a palóc nyelvjárás jellegzetességeivel, valamint a nyelvi attitűdvizsgálatokkal. A téma összetettségéből adódóan azonban az első fejezetben fontosnak látom kitérni az általánosságban vett, azaz elsődleges előítéletekre is, mivel a nyelvi attitűdök kutatása pszichológiai és szociológiai gyökerekre nyúlik vissza. Második fő témakörként a kutatás előkészületeinek és hipotéziseimnek feltárása után rátérek a válaszok elemzésére, végül értékelésére.

Vizsgálatom a már Magyarországon is jól bevált ügynökmódszerrel történik, melyet egy állásinterjú hangfelvételére alapozok. A két nyelvváltozatban felmondott bemutatkozó szöveg közül az adatközlők vagy csak a standardot, vagy csak a palócot hallgatták meg. Meg kell jegyeznem, hogy bár teljes mértékben ismerem a nyelvjárás jellegzetességeit, a hangfelvételen elegendőnek találtam csak a hangtani – elsősorban magánhangzó-használat terén jelentkező – különbözőségeket kihangsúlyozni. A Nógrád megyei városokban ugyanis nagyon ritkán hallani nyelvjárási elemeket, így az attitűdök vizsgálatához elegendőnek találtam ezeknek a jegyeknek a használatát.

Az előítéletekkel kapcsolatos következtetéseket középiskolai tanulók véleményéből vonom le, velük töltetve ki a jelölt alkalmasságára vonatkozó kérdőíveket. Az oktatási intézményeket Nógrád, illetve Hajdú-Bihar megyéből választottam azzal a céllal, hogy a hasonló korú, de eltérő nyelvjárási körzetbe tartozó tanulók véleményét többféle szempont alapján is összevethessem. A standard és nem standard nyelvváltozatok megítélése mellett kitérek a megyék, a nemek, illetve a 9. és 12. évfolyamosok véleménye közötti különbségek vizsgálatára. Elemzem továbbá a lakóhely, valamint az iskolatípus attitűdhöz való kapcsolatát is.

A kutatás elméleti háttere

I. Az előítéletről általánosságban

A „nem vagyunk egyformák” közhelyszerű kijelentés igazolja, hogy valamennyi emberi lény külső megjelenése, valamint természete más és más. Különbséget teszünk nők és férfiak, idegenek és hazánkbeliek, fiatalok és idősök között. Embertársainkról alkotott véleményünk kialakításában elsősorban a személy külső jegyei dominálnak: ha van olyan látványos különbség, amely eltér a megszokottól, hajlamosak vagyunk a negatívabb vélemény kialakítására. A külső ismertetőjegyek alapján az emberek szinte mindig találnak olyan belső vonásokat is, amelyeket azután jogtalanul az illőre jellemzőnek tekintenek. Az elsődleges, vizuális jegyek alapján például negatívan vélekedhetünk a színes bőrű, zsidó vallású, esetleg roma származású embertársainkról.

Az ilyen fajta attitűd, azaz az előítélet kezdetek óta jelen van a társadalomban, és sajnálatos módon ma sincs a világnak olyan pontja, ahol a csoportok közötti gúnyolódás ne fordulna elő. ALLPORT szavaival élve „saját kultúránk rabja lévén egyikünk sem más, mint előítélet-nyaláb” (1957: 30). Az emberi közösségek első látásra megítélik a számukra idegen csoportot, vagy annak egyik tagját, és ez a véleményformálás elsősorban elmarasztaló. A látványra épülő különbségek típusokba sorolása kapcsán beszélhetünk nem, életkor, bőrszín, arcvonás, beszéd/akcentus, vallási szokások, viselkedésmód vagy mesterség alapján létrehozható csoportokról.

A kutatók szerint abban még nincs semmilyen előítélet, ha például fekete bőrű emberek láttán arra számítunk, hogy teljesen mások, mint fehér társaik. Az egy csoporthoz tartozók belső tulajdonságai azonban nem minden esetben közösek, nem feltétlenül öröklődnek még családon belül sem: a gyermek nem mindig örökli a szülők jó tulajdonságait, mint ahogy a rosszakat sem. Az emberek természetére vonatkozó különbségek csak az egyénre jellemzőek. Így helytelenül ítélkezünk, ha egy ember negatív tulajdonságát a csoporton belül általánosnak véljük. Az effajta túláltalánosítás előítéleteséget eredményez.

Akkor tudhatjuk magunkat előítéletektől mentesnek, ha minden új információ képes formálni, felül írni eddigi véleményünket. Saját tapasztalataink révén ugyanis a hiedelmek, rémhírek szertefoszlanak.

1. Az attitűd meghatározása és összetétele

A fogalom hallatán az emberek nagy többsége elsősorban romákat, feketéket és zsidókat érintő faji előítéletre gondol, mivel az utóbbi időben egyre többet foglalkozunk az emberi jogokkal. Az emberek csoportjainak faji megkülönböztetése azonban új keletű, aligha százéves jelenség. Az előítélet a bűnbakkereséssel függött össze (ALLPORT 1957: 300–304), s mivel balsorsunkért hajlamosak voltunk (és vagyunk ma is) másokat hibáztatni, így az előítélet elsősorban a közösséghez nem tartozókkal szemben alakult ki.

Korábban az előítélet és az üldözés egészen más alapokon nyugodott, melyhez gyakran a vallás szolgáltatta az ürügyet. Így kezdetben a zsidókat sem a fajuk, hanem a vallásuk miatt üldözték. A feketéket viszont azért hajtották rabszolgasorba, mert gazdasági hasznot hajtottak belőlük. Így előítélet forrását keresve más-más okot találunk az egyes csoportok esetén (ALLPORT 1957: 264–266). Mindezekből látszik, hogy a fogalom nagyon összetett.

A fogalmat sokan sokféleképpen definiálták, különválasztva az attitűd és az előítélet jelenségét. A különbségre vonatkozóan annyit szeretnék megjegyezni, hogy az előbbi többjelentése abból adódik, mivel a cselekvés síkján is megjelenhet, míg az előítélethez elegendő a negatív gondolat megléte. A Magyar értelmező kéziszótár fogalom-meghatározása alapján az attitűd: „magatartás, viselkedés” (ÉKSZ 1975: 74), míg az előítélet „elfogultságból eredő, nem tapasztalatra alapozott ítélet” (ÉKSZ 1975: 298). ALLPORT megfogalmazásában az előítélet nem más, mint „rossz feltételezése másokról elegendő bizonyíték nélkül” (1957: 34), KISS az alábbi definíciót tartja a legmegfelelőbbnek: „beállítottság, beállítódás, viselkedési mód: adott jelenséggel, véleménnyel, eseménnyel szembe tanúsított magatartás”. GIDDENS a jelenség lényegeként kiemeli, hogy olyan előzetesen kialakult elképzelés, amely új információk hatására sem változik meg (GIDDENS 1995: 686). Én a továbbiakban az attitűdre mindkét fogalmat használom a kis jelentésbeli eltérés miatt.

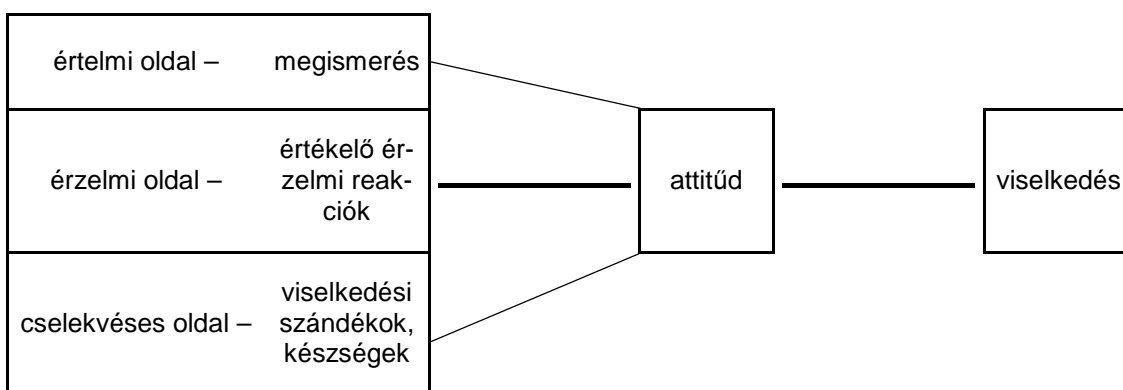
A fogalom-meghatározások közös vonása, hogy mindegyikben egyfajta viselkedésmódként jelentkezik, melynek oka nem megalapozott. A megítélés alapja lehet például sztereotípiák, téves információk, rémhír, vagy egy negatív emberi tulajdonságának egy egész csoportra történő kivetítése¹, melynek következményei rendszerint egy embert érintenek. De ha igyekszünk elkerülni egy néger szomszédságát, viselkedésünk egy csoportra, mint egészre vonatkozó kategorizáló általánosításunkhoz igazodik.

¹ Például a fekete bőrűek esetén a lustaság, nemtörődömség, hangoskodás; a zsidó csoportok kapzsisága, ravaszság, alattomoság stb. (ALLPORT 1957: 247–254).

Az előítélet problémája egyik nagy klasszikus témája a társadalomtudományoknak, ezen belül a szociálpszichológiának és a szociológiának, így az attitűd utóbb ezen tudományágak személyiség-lélektan fogalomrendszerében nyert fontos helyet.

Megszilárdult az a nézet, hogy az attitűd tapasztalat révén szerveződött mentális és idegi készenléti állapot, amely irányító vagy dinamikus hatást gyakorol az egyén reagálására mindazon tárgyak és helyzetek irányában, amelyekre az attitűd vonatkozik. Az attitűd szerkezetének ábrázolása DEPREZ és PERSON (1987), majd BAKER (1992) tanulmányáiban tökéletesedett ki. Előbbiek alakították ki azt a nézetet, miszerint az előítélet több komponensből áll: a megismerő (kognitív), az értékelő (evaluatív) és az akarati (konatív) összetevőből, melyek együttesen hatnak az attitűd kialakulására (1987: 125).

A folyamat a legegyszerűbben az alábbi ábrával szemléltethető:



1. ábra: Az attitűd összetétele (Forrás: KISS 1995: 136)

Az értelmi oldal általános ismereteket jelöl az adott jelenségre vonatkozóan. Az érzelmi oldal a központi összetevő, melyben érzelmi értékek kapcsolódnak a meglévő ismeretekhez, véleményekhez, hiedelmekhez.² Az információkhoz való viszonyulás befolyásolja az attitűdöt, ugyanis ha az érzelmi értékek differenciálatlan hiedelmekhez kötődnek, kialakul az előítélet. A folyamat hatására létrejöhet bennünk ellenségkép, vagy ideálkép, eredményezhet teljes mértékű elfogadást, illetve elutasítást.

Az első két összetevő határozza meg a harmadikat (cselekvéses oldal), ebben alakulnak át meghatározott viselkedési készséggé, törekvéssé az ismeretek, hiedelmek és a hozzájuk kapcsolódó érzelmi értékek. Az eredmény azonban nem viselkedés, csupán „instrukció” a konkrét helyzetben való viselkedéshez (KISS 1995: 136).

² DEPREZ és PERSON a hiedelem három típusát különíti el: a személyes tapasztalaton alapulót (descriptive beliefs), a már beigazolódottira épülő újat (inferential beliefs), illetve a tekintéllyel bíró személytől hallott hiedelmet (informational beliefs) (1987: 126).

2. Pszichológiai és szociológiai attitűdvizsgálatok

A pszichológia attitűd-jelenség iránti érdeklődése azzal magyarázható, hogy a jelentéskör megvilágítása a pszichológia, mint tudomány céljához visz közelebb, ezáltal az emberi magatartás megismerhetőbbé, a cselekedetek kiszámíthatóbbá válnak (HALÁSZ–HUNYADY–MARTON 1979: 7).

A beállítódás jelenségét először az általános lélektan rögzítette, a fogalom rokon értelmű megfelelőit itt alkalmazták először. Jelentését egyrészt „alkalmasság vagy megfelelőség”, másrészt „az akcióra való felkészültség” (HALÁSZ–HUNYADY–MARTON 1979: 42) állapotaként határozták meg. Az utóbbi megállapítás a laboratóriumi pszichológia kutatási eredményein alapszik: „felismerték a kísérleti személyek készenlétének központi fontosságát, nemcsak a reakciókísérletekben, hanem a percepció, felidézés, döntés, gondolkodás és akarat kutatásában is” (HALÁSZ–HUNYADY–MARTON 1979: 43). Az attitűd vizsgálatában ennek a ténynek azért van nagy szerepe, mivel bebizonyosodott a negatív megítélést magában hordozó személy felkészültségének és az negatív attitűd mértékének kapcsolata. Az előítéletet magában hordozó személy negatív attitűdje minden külcsoportot érint, nem csak létezőket, hanem fiktíveket is.³ Ezzel a ténnyel is bizonyítható, hogy az előítéletnek nem sok köze van a valós tényekhez: a csoportok tagjainak valós külső, illetve belső tulajdonságaihoz. Feltételezték, hogy az effajta szélsőséges előítéletesség eredete a gyerekkori konfliktusokban keresendő.⁴ És minthogy a megítélés a tudattalanban jelennek meg, FREUD munkássága is fontos szerepet töltött be a folyamat megismerésében, aki a fogalmat a tudattalan élet rohanó áradataként a vágyakozással, a gyűlölettel, a szerelemmel és szenvedéllyel együtt vizsgálta.

A kutatások során felfigyeltek arra a tényre, hogy a beállítódás a környezet hatására jön létre.⁵ Amíg a kisgyermek tökéletesen mentesek a faji gondolkodás torzulásaitól, és rendkívül könnyen megszokják egymás társaságát, ha a gyermekek az iskola első osztályában már együtt vannak, addig a felnőttek nagy többsége negatív tulajdonságokkal ruház fel ellenszenvesnek vélt „idegen” személyeket, csoportokat. Az előítéletesség személyiség hátterét ADORNO és munkatársai tanulmányozták behatóan: az autoritarizmus (tekin-

³ Utalás egy kísérletre, melyben nem létező csoportokat is feltüntettek a létezők mellett. A türelmes emberek válasza az volt, hogy mivel nem ismeri a csoportot, nem tudja, hogy mit gondoljon róluk, míg az előítéletek minden esetben negatívnak ítélték az ismeretlen csoportot is.

⁴ Az előítéletes személyek olyan családokban nőttek fel, ahol a szülők görcsösen ragaszkodtak a fegyelemhez és a konvenciókhoz, alávetették magukat a tekintély szavának. A rideg és büntető viselkedésük miatt a gyerekekben ellenséges indulatok gyülemlettek fel, de nem fejezhették azokat ki szüleikkel szemben.

⁵ A legjelentősebb környezeti hatás a szülők viszonyulása az idegen csoportokhoz, de nagymértékben befolyásol a barátok, települések, iskolák véleménye

télyelvű) személyiség kialakulását és szerkezetét tanulmányozták. Eredményeik azt mutatják, hogy az antiszemita személyek általában minden külső csoporttal szemben előítéletesebbek, mint türelmes társaik.

Az attitűdök szociológiai szempontú tanulmányozása az Egyesült Államokban a legösszetettebb. Az előítélet mondhatni itt a legjobban észlelhető, mivel az állam társadalmi összetétele igen széles skálán mozog. A legkiemelkedőbb kutatók között szerepel GORDON ALLPORT, DANIEL J. LEVINSON ÉS R. NAVITT SANFORD, kutatásaiknak köszönhetően a 70-es évektől kezdve egyre nagyobb figyelem helyeződött az előítéletesség vizsgálatára és orvoslására. Már a XX. század közepén meghaladta az 1000 darabot az említésre érdemes munkák száma, melyek az attitűdök kutatásával foglalkoztak. Az ebben az időben végzett felmérések középpontjában az etnikai és kulturális kisebbségekkel kapcsolatos attitűdök felmérése állt.

Szociológiai tanulmányok foglalkoznak a különböző csoportok megítélésével, ami történhet faji vagy etnikai alapon⁶, ugyanakkor az előítélet létrejöhet hétköznapi másság⁷ miatt is. Minthogy a mai Európában egyetlen dolog előítéletesnek lenni, elpalástoljuk negatív érzéseinket, és véleményünk csak kódolt nyelven jut kifejezésre (KOVÁCS 2007: 10–16).

A kutatások szerint minél látványosabban kiütözik a csoportok közötti különbség, minél látványosabb a másság, annál nagyobb mértékben nyerhet teret az előítélet. Ezt igazolja az Egyesült Államokban végzett korábbi felmérés, amely szerint a négerellenesség sokkal nagyobb, mint a zsidókkal szemben megnyilvánuló ellenérzés. Ez elsősorban a bőrszín miatti különbségnek tudható be. A fekete bőrűek sem szomszédnak, sem munkatársnak nem felelnek meg a külcsoportok szemében. A négerek mellett a zsidók és az olasz bevándorlók negatív megítélése volt nagy mértékű, de korántsem akkora, mint a fekete bőrű lakosságé (ALLPORT 1957: 178–181).

Köztudottá vált, hogy a szegregált csoportokban mindig nagyobb mértékben van jelen az előítélet, mint az integráltakban, mivel az előítélet az érintkezések gyakoriságával fordított arányban van (ALLPORT 1957: 317–337). Igaz, hogy az alkalmi érintkezés kissé feloldja a zárt közösségeket, mégis inkább csak negatív véleményeket és sztereotipizálást szülhet, a lakóhelyi vagy munkahelyi érintkezés viszont annál eredményesebben csökkentheti az előítéletességet. A negatív attitűdök felszámolásának érdekében ezeket az érintkezési formákat hívták segítségül. A vegyes csoportok kialakítását a törvények segítettek, ame-

⁶ Etnikai jellegű előítéletről beszélünk a romákról, zsidókról alkotott negatív kép kapcsán.

⁷ A hétköznapi másság kategóriájába tartoznak az alkoholisták, a drogosok, a bűnözők, a leányanyák, az elmebetegek, a hajléktalanok szektatagok, menekültek stb. csoportjai (BARCY-DIÓSI-RUDAS 1996: 45–50).

lyek lehetővé tették a szabad lakásvásárlást, az esélyegyenlőséget munkavállalásban és az oktatásban. Szigorúbb törvényrendeletekkel elérték, hogy az Egyesült Államokban az előítélet kissé visszaszorult.

3. Az előítéletek kutatása Magyarországon

Hazánkban a szociológiai és szociálpszichológiai szempontú előítélet-vizsgálat kezdete jóval későbbre tehető. Magyarországon csak a rendszerváltás után indultak be azok a nagyobb szabású kérdőíves felmérések, melyek a magyar társadalomban uralkodó előítéletekről adnak számot. Az azóta eltelt idő alatt a jelenséggel foglalkozó szakirodalom egyre terjedelmesebbé vált. A hazai és a nemzetközi felmérések egymást érik, az előítélet mondhatni a sajtó mindennapi témájává vált. Számos kiemelkedő szociológus – többek között BARCY MAGDOLNA, CSEPELI GYÖRGY, DIÓSI PÁL, ENYEDI ZSOLT, ERŐS FERENC, FÁBIÁN ZOLTÁN, FLECK ZOLTÁN, KOVÁCS ANDRÁS, RUDAS JÁNOS és MURÁNYI ISTVÁN – foglalkozott, és foglalkozik ma is a hazai előítéletek kutatásával nemzetközi minta alapján végezve a felméréseket.

A hazánkban végzett kérdőíves felmérések eredményei alátámasztják a nemzetközi kutatások eredményeit. A felnőttek körében végzett vizsgálatok összefoglalásaként MURÁNYI kijelenti, hogy „a többségi társadalom számára a deviánsnak minősített csoportok és a legnagyobb lélekszámú hazai kisebbség közül a cigányság a legkevésbé rokonszenves kulcscsoport” (MURÁNYI 1999: 35). Ennek oka, hogy a romákkal szembeni előítéletek a szegényekkel, a munkanélküliekkel és a bűnözőkkel szembeni előítéletekkel keverednek (FÁBIÁN 1999: 90).⁸ A kevésbé iskolázott, idősebb generáció általában kevésbé toleráns a cigányokkal szemben, mint a fiatalok, tehát az életkor kapcsolatban áll a cigányellenesség mértékével. A fiatalok körében végzett felmérés eredményei szerint a kisebbségi csoportokkal szembeni előítéletesség az észak-keleti régió kistelepülésein, kedvezőtlen anyagi körülmények között élő, többnyire szakmunkásképzőben tanuló iskolázatlan és idős szülők gyermekei körében általános (MURÁNYI–SZABÓ 2007: 39–49).

A másik „hagyományos” kulcscsoport, a zsidók elutasíttósága a cigányokhoz képest igen csekély, mondhatni kedvező helyet foglalnak el más csoportokhoz viszonyítva. A legin-

⁸ Egy kérdőíves felmérésből kiderül, hogy a romákról alkotott sztereotípiák a következő tulajdonságokkal hozhatók kapcsolatba: buta, agresszív, élőszködő, lusta, megbízhatatlan, műveletlen, pimasz (ANDORKA 2006: 382).

kább elutasított kisebbségi csoportnak átlagosan a deviánsok, azaz a kábítószeresek, a homoszexuálisok, a skinheadek, a büntetett előéletűek, illetve a cigányok és a bőrszín mint rasszista jegy alapján elkülönült csoportok (négerek, arabok) bizonyultak (FÁBIÁN 1999: 84). Az idegenellenesség szempontjából nemzetközi szinten is élvonalban szereplő Magyarországon a cigányok mellett leginkább a románok, legkevésbé pedig az erdélyi magyarok közelségét utasítjuk el (MURÁNYI–SZABÓ 2007: 39–49).

Az attitűdök kialakulásában nagy szerepe van a sajátcsoport és a külcsoport megkülönböztetésének ugyanúgy, mint ahogy azt a más országokban végzett vizsgálatok is kimutatták. Az eltérő élethelyzetek, generációs problémák, valamint a szülők által közvetített szocializációs minták eltérései miatt napjainkban a 10-17 évesek előítéletesség szempontjából nem azonosak a 18-35 évesekkel. Kiemelkedő szempont továbbá lakóhely regionális elhelyezkedése, és a település típusa. Országos kutatás eredményekre hivatkozva MURÁNYI és SZABÓ mellett számos más kutató állítja, hogy az átlagnál magasabb előítélet a magas iskolázottságú és magas társadalmi státusú, valamint az alacsony iskolázottságú és alacsony státusú családok gyerekeit jellemzi leginkább (2007: 39–49).⁹ Az iskolai végzettség mellett a jövedelem nagysága is befolyásolja a megítélést. Az előző kutatási eredményeket támasztja alá a salgótarjáni és soproni középiskolákban végzett felmérés, ahol szintén beigazolódott, hogy „a fiúkat, a nagyvárosokban és a falvakban élőket, valamint a kevésbé iskolázott szülők gyermekeit jobban jellemzi a kisebbségi csoportokkal szembeni előítélet” (MURÁNYI 1999: 35).

A szociológiai kutatások eredményeit nagymértékben befolyásolták a nyelvi attitűddel foglalkozó vizsgálatokat, hasonló feltevésekből indulnak ki a nyelvváltozatokra vonatkozóan is, és többnyire az eredmények is egyezőséget mutatnak.

⁹ ALLPORT szerint akik magasabb presztízssű társadalmi pozíciót töltenek be, azok attitűdjei kevésbé negatívak a külcsoportokkal szemben (1957: 118–119). Ezt a tényt támasztja alá FÁBIÁN is a cigányellenességet vizsgálva (1999: 94).

II. A nyelvi attitűd

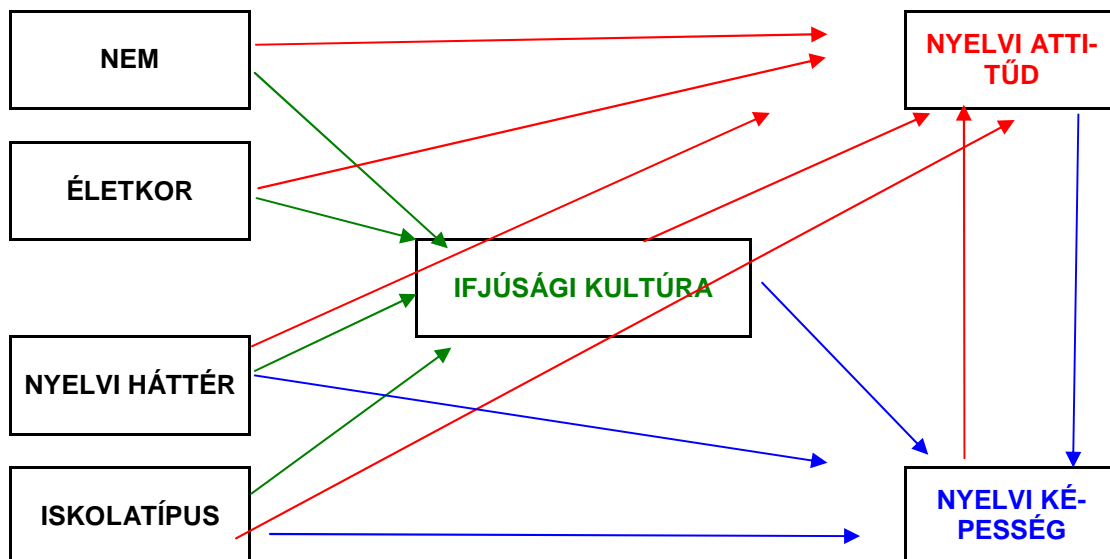
Tudvalevő, hogy az emberi magatartás legtöbb formájának része a nyelvi viselkedés, így létezik nyelvi attitűd (language attitudes) is, amely szintén valótlan tényekre épül. Az emberek vagy embercsoportok nyelvekkel, nyelvváltozatokkal, nyelvi jelenségekkel, valamint nyelvhasználattal szembeni beállítódása azonban nem nyelvi, inkább társadalmi eredetű. „Az előítéletet az egyént érő különböző természetű presztízshatások, az egyén nyelvi és a nyelvhez kapcsolódó ismeretei és hiedelmei anyanyelvi és általános műveltsége, környezetének szokásai, véleménye formálja” (KISS 1995: 135).

Attitűd tehát a befolyásolja nyelvhasználót, rajta keresztül pedig az általa használt nyelvváltozatot, és magát a nyelvet. Az attitűdök hatására ítélnünk jónak vagy helyesnek, illetve utasítunk el egyes nyelvváltozatokat, a kódválasztása alapján véljük műveltnek vagy műveletlennek az egyes változatok használóit.

Az első benyomások kialakulásában feltétlenül szerepet kap a beszéd, és mint ahogy a korábbiakban már utaltam is rá, már a fiziológiailag meghatározott tényezők is felidézhetnek különböző pozitív vagy negatív érzéseket a hallgatóban (FODOR–HUSZÁR 1998: 196–210). Az általános akusztikai jegyek mellett a különböző nyelvváltozatok, szociolektusok és dialektusok használata megerősítheti ezeket a nézeteket. Az előítélet ebben az esetben sem magára a beszélőre vonatkozik, hanem arra a nyelvváltozatra, amit használ.

A nyelvi attitűd kialakulásának sok tényezőjét különíti el a szakirodalom. Már a szociológiai vizsgálatok során kiderült, hogy vizsgált személy a nem és az életkor, a különböző kulturális hatások – melybe közvetlenül beletartozik a család társadalmi helyzete, ezzel összefüggésben a szülők iskolázottsága – nagymértékben befolyásolja az attitűd kialakulását. A nyelvi attitűd kialakulására BAKER szerint hatással van a felsoroltakon kívül a nyelvi háttár – mely szintén összefügg a családdal, valamint a szűkebb környezettel – és a nyelvi képesség is. (BAKER 1992: 45).

Ezek a tényezők mind egy időben és oda-vissza hatnak, nem választhatók szét egymástól, és nem hagyhatók figyelmen kívül a nyelvi attitűd vizsgálatokor. (Az eredeti szövegben age, gender, language background, type of school, youth culture, language ability és language attitude szerepel.) A különböző tényezők egymással kölcsönhatásban vannak, ezáltal jön létre a nyelvi attitűd (lásd 2. ábra).



2. ábra: A nyelvi attitűd kialakulását befolyásoló tényezők. (Forrás BAKER 1992: 45).

A fiatalság kultúráját egy időben befolyásolja a fiatal személy neme, illetve életkora. Az életkor és az attitűd összefüggése az eltérő korosztály különböző nyelvhasználati szokásaiól/képességeiből ered.

A nemek közötti nyelvhasználati különbségek az eltérő neveltetésen is alapulhatnak (WARDHAUGH 1995: 292). A nyelvi háttér szintén befolyásoló jellegű, mivel ezt szűkebb környezetében tanulta és használja. Másodlagos nyelvi környezetként az iskola, a közoktatási intézmény típusa is jelentős különbségeket hordoz magában. A folyamatban fontos szerepet kap a nyelvi képesség, ugyanis aki nem a standard nyelvváltozatot beszéli a mindennapokban, az kevésbé ítéli el a mások által helytelenített formákat. A nyelvi képesség szintén kapcsolódik a fiatalok kultúrájához, az egyén neméhez, életkorához, az iskola típusához, és természetesen a fiatal nyelvi háttéréhez is. A fiatalkori környezeti, illetve nyelv(változatbeli) hatások pedig befolyásoló hatásúak a felnőtt korban is, mint ahogy az előítéletesség sem szűnik meg az idő múlásával.

A továbbiakban elkülönítve tárgyalom a nyelvek, nyelvváltozatok közötti, valamint egy-egy nyelvjárásra vonatkozó előítéletet, amely kialakulásának fő mozgatója a presztízs és a stigma.¹⁰

¹⁰ A presztízs társadalmi elismertséget, tekintélyt jelent, mindenképpen pozitívnak tartott tulajdonság. Nyelvi attitűdről beszélve a köznyelv jelenti a követendő nyelvhasználatot. A stigma egy adott nyelvváltozat megbélyegzettségét jelenti. Ez általában nem ösztársadalmi nézet, mivel az egyes zárt közösségek a változat megbélyegzett voltát figyelmen kívül hagyva mégis használja azt. Ezt a jelenséget nevezzük rejtett presztízsnak.

1. A nyelvek egymáshoz való viszonya

Az anyanyelvünkhöz többnyire pozitívan viszonyulunk. Ez természetes jelenség egy-egy közösségen belül: mi, magyarok is saját nyelvünket tartjuk a legszebbnek, és természetesen így vannak ezzel más nemzetek is. Sajátunkat felbecsüljük, másokét pedig hajlamosak vagyunk alábecsülni. Azok számára, akik anyanyelvükön kívül egyáltalán nem ismernek más nyelvet, minden idegen nép kommunikációs rendszere egyformán „karattyolásnak” (FODOR 1962: 151), „fülsértő zörgésnek” (TOLNAI 1921: 28–32). tűnik. Aki viszont tanult legalább egy idegen nyelvet, igaznak ismeri el azt az állítást, miszerint minden nyelv szép, és esztétikailag nem lehet közöttük különbséget tenni.

Egy-egy nyelvhez fűződő viszonyunkat meghatározzák a nemzetközi kapcsolatok is. A történelem során kialakult kedvezőtlen politikai viszonyok hozzájárulnak a szomszédos (vagy távolabbi) népek nyelvéhez kapcsolódó negatív attitűdök kialakulásához. Franciaországban különösen a 45 év fölötti lakosok viszonyulnak negatívan az angol nyelvhez (BAKKE 2004: 71). De nem kell olyan messzire mennünk: ha a magyarok orosz nyelvhez kapcsoló attitűdjeit nézzük, akkor megállapíthatjuk, hogy azok korántsem tekinthetők pozitívnak.

Már a középkorban megkülönböztették az egyes nyelveket, saját műfajt rendelve egy-egy nyelvhez. ZSIRAI idézete jól mutatja, hogy hazánkban is létezett ilyen megkülönböztetés (KISS 1995: 138).¹¹

A modernebb kultúrákban azonban kialakult az a nézet, hogy a kulturális fejlettség összefüggésben van a nyelvi fejlettséggel. Ezt alapul véve az elmaradottabb népek nyelveit negatívabban ítélték meg, és sok ember hiszi még ma is, hogy a fejlettebb nyelvek szebbek, míg a fejletlenebbek primitívek, fogyatékosak. Sajátjuk alá helyeznek „fejletlenebb” nyelveket azzal az indokkal, hogy azok beszélői nem képesek olyan tökéletességgel kifejezni magukat, mint a modern kultúra képviselői (WARDHAUGH 1995: 53). Azokat nevezték „fejlett” nyelveknek, amelyek beszélőik valamennyi kommunikációs funkcióját ki tudják elégíteni.

Az úgynevezett pidgin¹² és kreol¹³ nyelveket fejletlenségükre hivatkozva sokáig „marginális” jelzővel ellátva emlegették. Bár ez a felfogás napjainkra megváltozott, mégis soká-

¹¹ „Egy régi magyar szokásmondás azt tartja, hogy az előkelő világpolgár németül a kutyájával, angolul a lovával, magyarul a kocsisával, franciául a szeretőjével, spanyolul az Istennel beszél.”

¹² A pidgin olyan nyelv, amelynek nincsenek anyanyelvi beszélői, senkinek sem az anyanyelve, csupán érintkezési nyelvként használják. A folyamat során a nyelv grammatikailag egyszerűsödik. Ilyen például a kínaiak, vagy a nigériaiak által használt angol, de beszélhetünk francia, spanyol, illetve portugál alapú pidginről is.

ig nem kívántak foglalkozni ezekkel az „elfajzásokkal” (HYMEST idézi WARDHAUGH 1995: 53), fejletlenebbnek tekintették, mint saját nyelvüket. Az elutasítás azért is történt, mert beszélők egy társadalom szegényebb és sötétebb bőrű tagjai közül kerültek ki. Ebben az esetben tehát az elsődleges előítélet összefüggést mutat a nyelvi attitűddel.

A másik nagy, nyelvészeket megosztó kérdés, hogy tekinthetünk-e egy nyelvváltozatot helytelennek, vagy sem. BLOOMFIELD az angol nyelvre vonatkozóan a helyes és a helytelen beszédet a tudás és a tudatlanság ellentétpárokkal magyarázza, azt állítva, hogy létezik helyes angol. „A tudatlan ember nem ismeri a helyes formákat, így aztán mit tehetne, a helyteleneket használja. Az oktatás során az ember megtanulja a helyes formákat, és gyakorlás, valamint akaraterő révén elsajátítja használatuk szokását. Ha valaki tudatlan beszélőkkel érintkezik, vagy ellazítja akaraterojét, belesüllyed a helytelen formák használatába.” (idézi WARDHAUGH 1995: 48–49).¹⁴

Mivel azonban a nyelvváltozatok viszonya minden nyelvben más és más, a megítélés nem feltétlenül érint minden társadalmi réteget. Sokan azzal hátrítják el ezt a kérdést, hogy az anyanyelvi beszélő nem képes úgynevezett helytelen mondatokat létrehozni. Ezt vallja NAGY L. JÁNOS is, aki szerint „ha azt mondom, nem teheti az anyanyelvi beszélő azt, hogy helytelenül fejezi ki magát, akkor korlátozom, megtiltok neki valamit” (1998: 237).

2. Nyelvek versenye

Ami a nyelvek „szépségét” vagy „csúnyaságát” illeti, ebben gyakran az akusztikai jellemzők döntenek (FODOR 1962: 153). A magyart gyakran nevezik „mekegő” nyelvnek az *e* hang köztudottan gyakori előfordulása miatt, s ugyanúgy a nagy arányban előforduló mássalhangzók is előhívhatnak tudatunkban különböző hangképzeteket. (Gondoljunk csak az olyan viccekre, melyek más nemzetek nyelvének hangzásbeli sajátosságait próbálják visszaadni.)

Láthatjuk, hogy a nyelvekben előforduló hangok gyakoriságának aránya határozza meg leginkább, hogy milyen benyomás alakul ki bennünk a egy hallott nyelvről. A jó hangzás alapja továbbá a magán- és a mássalhangzók aránya, a mássalhangzók zöngés-zöngétlen

¹³ A kreol a pidgin nyelv egy olyan változata, amely egy új beszélőgeneráció anyanyelvévé vált. Egyszerűsödés helyett a gazdagodik a morfológia és a szintaxis, szabályozott a fonológia, szándékosan növelik azoknak a funkcióknak a számát, amelyben a nyelv használatos.

¹⁴ Idézet BLOOMFIELD „Literate and Illiterate Speech” című munkájából származik.

volta, de befolyásoló jellegű a hangsúly, a hanglejtés és a beszédtempó, valamint a beszéd-egységek terjedelme is (TOLNAI 1921: 28).

A magán és mássalhangzók aránya a kiejtést tekintve a finnben a legkedvezőbb¹⁵, de jó az arány az olaszban a spanyolban és a keltában is.¹⁶ A francia mellett a magyar is szépnek mondható, mindkét esetben 41:59 az arány (TOLNAI 1921: 29).

Ha viszont az kellene megállapítanunk, hogy, melyik nyelv a „legcsúnyább”, akkor nagy valószínűséggel valamely szláv nyelv állna a lista élén. FODOR szerint azonban sokan a szláv nyelveket még a mássalhangzók okozta rossz hangzás ellenére is szépnek ítélik (1962: 153).¹⁷ A németben is nagy az eltérés a magán- és a mássalhangzók előfordulási arány között (TOLNAI 1921: 29), ám ez kevésbé tűnik fel, ha anyanyelvi beszélővel találkozunk.¹⁸

3. A nyelvváltozatokhoz tapadó attitűdök

Köztudott, hogy a nyelvek nem egységesek, minden nyelv nyelvváltozatok halmaza. A különböző változatok megítélése azonban nyelvterületenként és nyelvhasználók tekintetében is eltér. A különbségeket befolyásolja az adott változat stigmatizált volta, illetve elfogadottsága.

Egy-egy nyelvváltozat lehet általánosan elfogadott (standard), melyet televízióban és a rádióban hallunk, ezt tekintjük az írott sajtó nyelvének. Vannak azonban olyan változatok is, amelyek csak szűk társadalmi rétegek körében használatosak, mint például a nyelvjárás (dialektus) és regionális köznyelv, illetve a társadalom különböző csoportok nyelve, szociolektusok (szleng, argó, szakzsargon, hobbinyelv). Mivel ezek a változatok csak egy-egy szűk (területileg vagy társadalmilag jól elkülöníthető) réteg sajátjai, ezért össztársadalmi megítélésük eltérő. Lehetnek kevésbé elfogadottak, de rejtett presztízs értékkel is rendelkezhetnek.

A nyelvváltozatokat érintő előítélet összefügg azokkal a nézetekkel, miszerint az egyes nyelvváltozatok helyesek, mások helytelenek. A nemzetek, társadalmak különbözőképpen vélekednek ebből a szempontból is, így eltérő mértékben fogadják el a nem standard nyelvváltozatokat. Állításomat két példával szemléltetem. Finnországban amellet, hogy

¹⁵ A finnben a magánhangzók száma 51, míg a mássalhangzóké 49.

¹⁶ Az olaszban 48:52, a spanyolban és a keltában pedig 45:55 a magán- és mássalhangzók aránya.

¹⁷ Az oroszban 40:60, a csehben 35:63 ez az arányszám

¹⁸ FODOR szerint azonban sokan a szláv nyelveket is szépnek ítélik. (1962: 153)

elkülönül az írott és a beszélt változat, erős a tagolódás nyelvjárási szempontból is. A finnek azonban elfogadják a saját nyelvjárásukat beszélő társaikat, sőt szimpatikusabbak számukra azok az emberek, akik anyanyelvjárásukban beszélnek, így a nyelvi stigmatizáció szóba sem jön a nyelvhasználók körében.¹⁹ A kommunikáció során a különböző nyelvjárások használata nem okoz különösebb problémát a megértésben, a sajátos jegek alapján könnyen megállapítható, hogy ki melyik területről, megyéből származik. A nyelvjárásban való megszólalás olyan mértékben elterjedt az országban, hogy használata televízióban sem ritka.

Az olyan központosult nyelvközösségekben azonban, mint ahová a magyar is sorolható, az anyanyelvi beszélők elveket alakítanak ki meghatározva, hogy mely nyelvi formák helyesek és melyek nem (TRUDGILL 1997: 57). Mivel az ország határain kívül élő magyar közösségek nyelvhasználata eltér a normától, az így kialakuló többközpontúságot az „elsődleges központ beszélői” nehezen fogadják el, a határon túli nyelvváltozatot helytelennek ítélik meg (LANSTYÁK 1995: 76).

A vélemények megoszlanak azzal kapcsolatban, hogy kit lehet helytelenül beszélő jellel illetni. Vannak, akik szerint csak a nem anyanyelvi beszélő mondatainak megítélését tartja elfogadhatónak ebből a szempontból, de vannak olyanok is, akik szerint a magyar ember is beszélhet helytelenül. Hazánkban a nem standard formák nem rendelkeznek olyan mértékű presztízzsel, mint standard változatuk.

Helyesnek tartjuk azt a magyar nyelvváltozatot, amelyet a médiában – mind a beszélt, mind pedig az írott nyelvben – használnak. Ezt használják a művelt anyanyelvi beszélők, ezt sajátítják el a magyarul tanulni szándékozó külföldiek is. A standard magyar nyelvváltozat szókincsét és nyelvtanát szótárakban és nyelvtanokban rögzítik.

Az általánosan elismert nyelvváltozattal szemben a szociolektusokat és a dialektusokat helytelennek ítélik meg. A szleng még csak a fiatalabbak nyelvhasználatában terjedt el, az idősebb korosztály nem szívesen használja ezt. Így egyes csoportokban ez a nyelvváltozat erősen stigmatizált jellegű, még kevésbé terjedtek el a hétköznapi beszédben a tolvajnyelvi, azaz argó kifejezések. A regionális nyelvváltozatok, habár csak kis mértékben van jelen bennük nyelvjárási elem, megmaradnak a mindennapi szóbeliség szintjén. A nyelvjárások pedig kifejezetten háttérbe szorulnak a standard nyelvhasználathoz képest, hiszen egyre kevesebben maradnak szülőfalujukban, s a kettősnyelvűek városokba költözve igyekeznek

¹⁹ Ugyanúgy Svájcban sincsenek a nyelvjárások stigmatizálva. (KISS 1995: 138). A német nyelvváltozatok terén eltérő véleményeket találtam a stigmatizáció meglétéről. (KISS 1995: 138. illetve FODOR–HUSZÁR 1998: 197).

„megszabadulni” anyanyelvjárásuktól. Az urbanizációnak köszönhetően tehát a standard nyelvváltozat egyre inkább kiszorítja a más nem standard változatok használatát.

Kiemelve a regionális köznyelvet és a nyelvjárásokat a különbség az egyes beszélők között számottevő. Amíg Németországban történelmi okokból a regionális köznyelv olyan mértékben tér el területeként, hogy már-már az egy nyelvet beszélők egymás közötti kommunikációját teszik lehetetlenné, addig hazánkban a nyelvváltozatokat csak enyhén színezi egy-egy nyelvjárási jellegzetesség, sőt, a nyelvjárások között is sok egyező vonást tapasztalunk. Így a különböző nyelvváltozatot beszélők között nemigen lép fel megértési nehézség.

4. A nyelvjárás és a köznyelv viszonya Magyarországon

A nyelvi sokféleség akkor ötlük leginkább a szemünkbe, ha megfigyeljük, hogyan beszélnek egy nyelvet különböző nyelvterületeken. A nyelvek és a nyelvváltozatok csoportja közé azonban nem mindig húzható éles határ, nem minden esetben dönthető el, hogy egy nyelv változata-e, vagy már különálló nyelv.²⁰

A nyelvjárás – mely a Kárpát-medencébe bevonuló törzsek kissé eltérő nyelvhasználatára vezethető vissza (DEME 1994: 96) – a magyar nyelvközösség tagjainak területi alapon elkülönülő nyelvváltozata. Elsősorban a falvakban élők mindennapos nyelvhasználata. A köznyelvvél ellentétben egyértelműen az otthon, illetőleg spontán módon, elsődleges nyelvváltozatként elsajátított, a nem hivatalos kommunikációs helyzetben használt beszélt nyelvi forma.

A nyelvjárások kutatása kezdetben a néprajzi kutatásokkal együtt indult a romantika szülöttjeként, így a nyelvjárás a néprajz testvéreként a népiségtudománynak a része. A magyar anyanyelvűek több mint fele nyelvjárási vagy nyelvjárásias nyelvhasználatú. A nyelvjárásban beszélők nagy része már jól ismeri, és használja a köznyelvet is.

²⁰ A rokon nyelvek esetén az észet sokáig a finn nyelv változataként élt a köztudatban, viszont lényeges grammatikai különbségeik miatt két külön nyelvről kell beszélnünk. Az erza és a moksa mordvin anyanyelvi beszélői ezeket a változatokat két külön nyelvnek tekintik. A lapp anyanyelvűek sem mindig értik meg egymást. Nem teljesen egyértelmű a helyzet a cseh és a szlovák nyelvek esetén, itt ugyanis megértik egymást a két külön nyelvet beszélők minden nehézség nélkül. A szerb és a horvát két külön nyelvvé választását kulturális vallási okok magyarázzák (A horvátok írása latin betűs, vallásuk római katolikus, míg a szerbek írása cirill betűs, és görögkeleti vallásúak).

A magyar standard²¹ először az írásbeliségben alakult ki, s terjedt át a beszélt nyelvváltozatra, egyre inkább teret hódítva a nyelvjárásokkal szemben (DEME 1994: 96). Az írásbeliség megjelenése előtt a magyar is, mint minden más nyelv, csak nyelvjárásokban létezett. A magyar nyelvjárások csekély különbsége pedig azzal magyarázható, hogy gyakran hatottak úgynevezett „egyesítő erők” (sűrű lakosság, központi hatalom stb.), késleltetve ezzel az egységes köznyelv létrehozása iránti vágyat (KÁLMÁN 1977: 19). A történelmi események sem kedveztek a magyar standard kialakulásának (DEME 1994: 100). A migrációnak köszönhetően – értem ez alatt az átköltözést, újratelepítést, hosszas háborúskodást – a nyelvjárások között sohasem alakult ki olyan nagy hangzásbeli különbség, ami sürgette volna egy közös standard nyelvhasználat létrehozását.

A mai standard nyelvváltozat feltételezhetően az észak-keleti nyelvjárásból alapul, de kialakulásában nagy szerepe volt a dunántúli-, az erdélyi- és a déli nyelvjárásnak is. Később az egyes területek jellegzetességei még az anyanyelvjárások tipikus jegyei is, fokozatosan eltűntek az írott nyelvből (BÁRCZI 1966: 12). A felvilágosodás kezdetekor pedig már csak két írott nyelvváltozat élt a magyar nyelvben: a keleti (tiszai), és a nyugati (dunai).

Végül a hátráltató tényezők ellenére (latin és német mint hivatalos műveltségi nyelv használata, valamint a táj elmaradottsága) „a XVI. század utolsó harmadában kialakult, egy nyelvjárás fölötti írott nyelvváltozat, mai irodalmi nyelvünknek őse.” (BÁRCZI 1966: 9). A XVIII. századra a standardizációs folyamat befejeződött, s a XX. századtól kezdve egyre inkább kiszorítja a többi nyelvváltozatot.

A beszélt köznyelv változása azonban nem állt meg. Az egyre nagyobb presztízzsel bíró köznyelvbe a XIX. század végén egy változási hullám következtében a dunántúli és az alföldi nyelvjárás mellett nagy arányban kerültek a fővárosi beszélt köznyelvbe palóc elemek. Ennek ellenére a nyelvjárások egyre inkább háttérbe szorultak, kezdetben csak a standardban egyáltalán nem használt többlet tűnik el, majd egyre több normakövető elemet vett át abból.

A nyelvjárás megítélésében nagy szerepet játszik a köznyelv. A változatok közötti különbség lehet többlet²² vagy hiány²³ (KISS 2001: 39). A nyelvi előítéletekre is igaz, hogy az eltérések nagysága egyenes arányban van az előítélettel, így a legkevésbé elfogadott nyelvjárás tér el legjobban a köznyelvi formától.

²¹ Gyakoribb elnevezéssel magyar irodalmi nyelv és beszélt nyelvi változata köznyelv; illetve nemzeti irodalmi nyelv és igényes köznyelv.

²² Ami megvan a köznyelvben, de nincs meg az adott nyelvjárásban, az a köznyelvre nézve többlet.

²³ Ami nincs meg a köznyelvben, de megvan a nyelvjárásban, az a köznyelvre nézve hiány.

Ha egy pillantást vetünk azokra a tanulmányokra, amelyek a beszélők véleményét fejtik ki az egyes nyelvjárásokról láthatjuk, hogy a 60-as évek legszebbnek tartott nyelvjárásai között a Sárospatak környéki, a budapesti és a Budapest környéki szerepel (IMRE 1963: 279–283).²⁴ A 80-as években már a megkérdezettek több mint fele vallotta azt a nézetet, hogy Budapesten szebben beszélnek magyarul, mint az ország bármelyik részén (TERESTYÉNI 1987: 44–46).²⁵ A következő két vizsgálat majdnem egy időben folyt (1997-ben és 1998-ban), de eltérő eredményeket mutatott fel. KONTRA kutatása szerint a legszebben átlagosan Budapesten beszélnek (1997: 224–232).²⁶ A FODOR és HUSZÁR nevéhez kapcsolódó másik vizsgálat eredménye, hogy a vizsgált dialektusok közül (északkeleti, csángó, szlovéniai, tiszai, palóc, dunántúli) az északkeletit tartották a legszebben, míg az ország határain kívül beszélt nyelvjárások presztízs értéke az összes dialektus közül a legalacsonyabb (1998: 196–210). Végül egy Mihályiban (Győr-Moson-Sopron megye) készített közvélemény-kutatásából kiderül, hogy az Észak-Dunántúl nyelvjárása a legszebb (ebbe a nyelvjárási térségbe tartozik a falu is), második helyre Székelyföld, a harmadikra Szeged került (KISS 2000: 465–468).

Ami pedig a legcsúnyábbnak tartott nyelvjárásokat illeti, a felmérések átlagos eredményeként a palóc nyelvjárás teljes mértékben jogosult erre a „címre”.²⁷ IMRE adatközlői az elsők között zárják ki a „versenyből” ezt a nyelvjárást az idegenszerű hangzására hivatkozva. KISS-nél az alföldi mögött a második, KONTRA vizsgálatának összesítésében (1997: 224–232) pedig a „csúnyasági lista” első helyén szerepel: a tiszai nyelvjárási területen élők mellett maguk a palócok is a legcsúnyább nyelvjárásnak tartják a sajátjukat.²⁸ A FODOR–HUSZÁR (1998: 196–210) tanulmányban csupán az ország határain kívül eső nyelvjárások előzik meg a palócot, mivel ezeknek a nyelvváltozatok még kevesebb a presztízs értékkel bírnak, mint a hazai nyelvjárások, elszigeteltségükből adódóan még kevésbé hasonlítanak a standard magyar nyelvváltozatra.

²⁴ KONTRA szerint azonban a vizsgálat hibája, hogy nem rangsorolta az egye nyelvjárási jelenségeket a köznyelvtől való eltérés szempontjából (1997: 227).

²⁵ „Vizsgálati mintánk 43 százaléka szerint Budapesten, 36 százaléka szerint faluhelyen beszélnek szebben az emberek, 21 százalék szerint pedig nincs különbség a fővárosban és a faluhelyen hallható beszéd között” (TERESTYÉNI 1987: 44).

²⁶ Két régió adatközlői az első helyen említik (a dunántúliak és a palócok), három nyelvjáróterület (a déli, az északkeleti és a tiszai) beszélői a második helyen, a nyugatiak pedig a harmadik helyen. Budapest első helyét az is erősíti, hogy Pest megyét a második legszebben beszélő régióknak ítélték. Első helyen szerepelt továbbá Szeged (a nyugatiaknál), Bács-Kiskun (a délieknél), Borsod (a tiszaiaknál), illetve Baranya (a budapestiek véleménye szerint). Összesítésben a 3. helyen a borsodi tájszólás végzett (KONTRA 1997: 224–232).

²⁷ Egyedül FODOR és HUSZÁR vizsgálatai mondanak ennek az állításnak többé-kevésbé ellent, mivel a határon túl élők nyelvjárását még ennél is csúnyábbnak vélték (1998: 196–210).

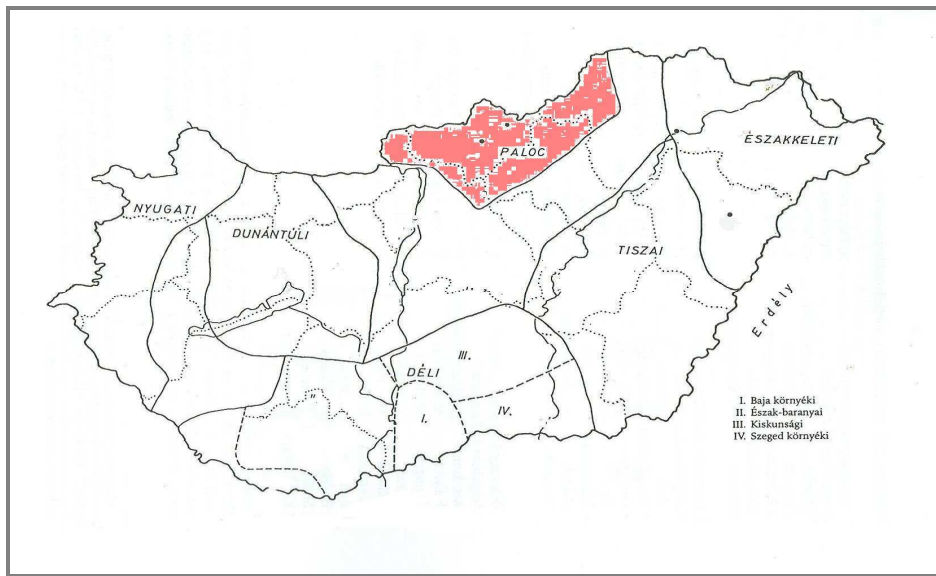
²⁸ KONTRA vizsgálatának apró hiányossága, hogy a Salgótarján az átmeneti nyelvjárási területekhez csoportosítja, így a városban élők véleményét nem veszi figyelembe.

5. A legcsúnyábbnak tartott nyelvjárás jellegzetességei

A legszebb és legcsúnyább nyelvjárást kereső vizsgálatokon részt vevő adatközlők a standard magyar nyelvváltozattól eltérő hangzásbeli különbségekkel magyarázták választásukat (KONTRA 1997: 224–232). Ez a palóc nyelvjárást illetően elsősorban a félig zárt illabiális *ë*, a labiális nyílt *ā* és az illabiális nyílt *á* magánhangzóknak köszönhető. Ezek a hangok kölcsönöznek idegenszerűséget a nyelvjárásnak, de befolyásoló tényező lehetett az egyes szavakban előforduló, a köznyelvtől eltérő magánhangzó-, illetve mássalhangzóhasználat is (*tehen*, *rihes*, *mellyik*, *meffog*, *tyűkör*, *könyérvel* stb.).

A továbbiakban áttérek kutatásom nyelvjárási megközelítésű tárgyalására: a legcsúnyábbak között számon tartott palóc nyelvjárás jellegzetességeinek vizsgálatára. KÁLMÁN (1977: 80–81) és IMRE (1971: 349–352) munkái alapján kiemelem nyelvjárásban előforduló többlet-, illetve hiány elemeket, melyek a köznyelvtől eltérnek, hogy megtudjam, miért tartja a magyar beszélők túlnyomó többsége csúnyának ezt a nyelvjárást.

A palóc nyelvjárási terület határai a Vágtól keletre, a Dunától és a Budapest–Cegléd–Szolnok vonaltól északra fekvő terület a Tiszáig és Borsod megye keleti határáig terjed (lásd 2. ábra).



3. ábra: A palóc nyelvjárást magyarországi határai (Forrás: KONTRA 2003: 247).

A nyelvjárás átnyúlva az ország határain a következő egységekre tagolható: a nyugati palóc a Garamtól nyugatra; a középső palóc a régi Bars, Hont, Nógrád, Gömör, Észak-Heves Észak-Borsod és Pest megye északi (az Ipoly vidéki, az északnyugati,) rész; a délkeleti palóc (déli és a keleti) a Jászság és a Dél-Borsodi területein jellemző. Ezen a hosszan elnyúló területen KÁLMÁN inkább nyelvjárásokat, mint nyelvjárásváltozatokat említ, mivel az egyes területek nagy eltérést mutatnak (KÁLMÁN 1977: 80).

Szakedolgozatomban a Karancstól nyugatra, dél-nyugatra eső terület egészen a palócföld fővárosaként emlegetett Balassagyarmatig terjedő nyugati középpalóc nyelvjárás-területet jellemzem, melyet egy Nógrád megyei kisközség, Hollókő lakosainak nyelvhasználati szokásaira alapozok.

A nyelvjárási területre a diftongizáció egyáltalán nem jellemző, magánhangzó-rendszere 8 rövid és 7 hosszú fonémából áll: a magyar standardhoz képest a többletet a zártabb *ë* adja, melynek egyben jelentés megkülönböztető szerepe van.²⁹ Az *-ü*, *-ű*, és *-ú* fonémák megterheltsége kisebb a köznyelvihez képest, előbbi az erős *i*-zés hatása, utóbbiak pedig a szóvégi *-l* mássalhangzóknak köszönhető. A jellegzetességek között található egy-egy *ö-ző* forma: *őköt*, *ökrököt*, de ezek a nyelvváltozat egészét tekintve nem túl relevánsak. Nincs meg például az *-l* előtti asszociációs *ö-zés* (*tengely*, *ebédél*, *viszél* stb).

Nem véletlenül mondják, hogy a palóc a legillabiálisabb nyelvjárástípus. A magánhangzók közül a köznyelvi *a* hang illabiális *á* változata alkotja a magánhangzók fonémasorát. Hosszú párja ugyan labiális, eltérve a köznyelvben megszokottól, pl. *ápām*, *kápāl*, *hālāl*, *hārom*, *kápā*, *mēhhāl*, az *i*-zés azonban növeli az illabiális magánhangzók számát a nyelvjárásban, pl. *kilső*, *siket*, *rihes*, *fil*, sőt, nagyon ritkán az *-í* a hosszú *-ű* -vel, pl: *híves*, illetve *-é*-vel váltakozik, pl *kíső*, *edíny*. A többalakú szavakban *ö-zés* helyett az *ë-zés* dominál, így még nagyobb számban fordulnak elő a nyelvjárásban illabiális magánhangzók pl. *csëbër*, *vëdër*, *fël*, *vërës*, *sëpër* stb. Az időtartamot váltakoztató szavak esetén a tőszóban a rövid magánhangzós változat él pl: *eger*, *keves*, *kötél*, *level*, *szeker*, *tehen*. Hangsúlytalan helyzetben, tárgyragot megelőző *-k* többesjel után, illetve többesjel és birtokos személyrag előtt gyakran találunk középzárt rövid magánhangzót, pl. *ázokot*, *őköt*, *ablákokot*, *kertëmët*; a szóvégi *-ú/-ű* helyén pedig gyakori a nyíltabb *-ó/-ő*: *koszoró*, *odó*, *szomoró*, illetve *féső*, *gyúrő*, *sűrő*.

²⁹ *mentek* 'mentesek'; *mëntëk* 'a męgy ige többes szám második személyű ragozott alakja' *mentëk* 'a ment ige egyes szám első személyű alakja'; *mëntek* 'a męgy ige többes szám harmadik személyű, múlt idejű alakja'.

A mássalhangzók csoportja csupán egy többletfonémával különbözik a köznyelvitől: a középső és a keleti nyelvjáróterületen az *-ly* önálló hangként él a *lyány*, *gólya*, *ilyen*, *folyik* szavakban. Néhány morfémában affrikálódás megy végbe: *-j* helyén *-r* után *-ny* fonémát ejtenek, pl. a *bornyú*, *përnye*, *vårnyú* szavakban. Palócföld egész területén gyakori a palatalizáció *-i/-í* előtti *-t*, *-d*, *-n*, *-l*, illetve a *-ü/-ű* magánhangzó előtt *-t* mássalhangzók esetén, pl. *ágyig*, *gyinnye*, *gyijó kenyik*, *mëkkërësztyeli*, *mostányi*, *Pályi*, *rëggelyi tēhetyi*, *tetyű*, *tyűkör*, *verekëgyik* stb. Gyakori a zárt szótagi *-ol/-öl* hangkapcsolat esetén az *-l* fonémájának kiesése, mely során a fonéma előtti magánhangzó megnyúlik, pl: *a fót*, *kócs*, *nyóc*, *vógy*, *vót*, *zód*, szavakban. A nyugatihoz hasonlóan a középső palócban is geminálódnak a szó belseji, illetve szóvégi mássalhangzók: pl. *ilyen*, *esső*, *nágyonn*, *őszönn*. A nyelvjárási terület sajátosságai közé tartozik továbbá a *mëg* igekötő *g*-jének teljes hasonulása az utána következő mássalhangzóhoz. Például *mëffoktà*, *mëhhál*, *mëmmond*, *mëttànā*, stb. A *-v* nem hasonul, és nem hasonít. Palatális magánhangzók után hiátustöltőként szerepel.

A toldalékok használatát vizsgálva a köznyelvi formához képest sok eltérést tapasztalunk. Az irányjelölő ragok használatában, elsősorban a *-ból/-ből* és *-tól/-től*, *-ról/-ről* gyakran megfigyelhető a szótagzáró *-l* elhagyása, s hasonlóképpen a *-ban/-ben* rag *-n* és a *-hoz/-höz* *-z-* hangé is. Így beszédben csak a *-bó/-bö*, *-tó/-tő*, *-ró/-rő*; *-ba/-bë*; *-ho/-hö* alakpárokat használják. Utóbbi rag csak kétagú változatban él. A felsőfok *-leg* morfémája *-let* formában kapcsolódik az igéhez, pl. *lettöbb*, *letjobbàn*, *letäläbb*. A hangzónyújtó névszókhoz járuló *-ig* és *-ért* toldalékokat illesztve a tövégi magánhangzó nem nyúlik meg, pl. *fäé(r)*, *öt öräig*. A visszaható igeképző magánhangzója mindig nyíltabb formában realizálódik: *fordól*, *keröl*. A *-vál/-vel* rag *-v-*je a köznyelvi formától eltérően nem hasonul a szótag utolsó mássalhangzójához, pl. *bocskorvál*, *borvál*, *botvál*, *kënyérvél* *lābvál*, *szekervél*. Az egyes szám harmadik személyű birtokos személyrag a palatális hangrendű szavakban *-i* (helyenként *-ë*), pl. *filyi*, *kertyi*, *kezi*, *üvegi* stb, minden más esetben a köznyelvi formát követi, pl. *lābā*, *kāpujā*. A főnévi igenév *-ni* képzője palatalizált változatban van jelen, hiszen az *-i* mindig palatalizáló hatású, pl. *mënnyi* 'menni', *vinnyi*, *hännyi* stb., de néhol veláris párja is megtalálható, pl. *innya*. A többes szám harmadik személyű birtokos személyrag pedig *-ok,-/jok*, *-ik,-/jik*, *-ök,-/jök* formában kapcsolódik a névszóhoz, pl. *fājok*, *fésűjök*, *kertyik*.

Ami az igeragozást illeti a középső és a keleti palócban rövid magánhangzó + -t végű egytagú igékhez, valamint néhány ikes igéhez is múlt időben nem járul kötőhang. Ezek az úgynevezett rövid múlt idejű lakok, pl. *ëtt* 'evett', *itt* 'ivott', *nyittá* 'nyitotta', *ütte* 'ütötte', *sütte* 'sütötte', *vette* 'vetette'. A *mëgy*, *tësz*, *vësz*, típusú egytagú igék alakja nem változik. Kijelentő mód jelen időben előfordulnak a *tanít* ige *táníjjá*, ugyanakkor felszólító módban is megegyező igealakot használnak. A *-ly* fonéma szerepe a felszólító módban jelentős: *üllyön lë!*

A nyugati középpalóc nyelvjárás azonban számos olyan sajátosságot nem tartalmaz, amely a többi palóc változatban megtalálható. Így a rövidülés egyáltalán nem jellemző a nyugati középső palócra, mint ahogyan az asszimiláció sem az *-rs* hangkapcsolatban. A középső palóc nyelvjárás sajátosságaihoz képest az *ë* fonéma itt teljesen hiányzik, így nem ejtik a köznyelvtől eltérően a *këz*, *jëg* szavakat. A *-nott/-nëtt/-nött*, *-nól/-nöll*, és *-nyi* ragok a nyugati középpalócban szintén teljesen hiányzó alakváltozatok. Nem léteznek továbbá *fejszë*, *ekë* névszóváltozatok sem. A határozott névelőnek mindkét fajtáját használják. A nyugati középpalócban egyeztetés van a birtok száma és az ige között, valamint a mennyiségjelzős szerkezetekben is.

Az interjú szövegének összeállítása során elsősorban a palóc nyelvjárás hangtani sajátosságait vettem figyelembe, így olyan szavakat és kifejezéseket használtam, melyben a félig zárt *ë*, valamint az *á* *ä* magánhangzó pár megterheltsége nagyobb az átlagosnál.

Ez motivált már a névválasztásban is. Az állásinterjú alanya az interjú során csak olyan grammatikai sajátosságokat használ, amely a mindennapi beszélgetésben nem mutat túl nagy eltérést a regionális köznyelvhez képest. Véleményem szerint a Hajdú-Bihar megyei diákok valószínűleg még soha nem hallottak palóc nyelvjárásban beszélőt (hacsak nyelvtanórán nem foglalkoztak tüzetesebben a témával), így nem is hiányolhatják az általam föl nem használt nyelvjárás jellegzetességeket. A nyelvjárás területen élő tanulóknak pedig ezek az aprónak tűnő jegyek is elegendőnek látszanak ahhoz, hogy megvizsgálhassam attitűdjeiket. A teljesség kedvéért azonban leírást adok arról is, hogyan hangzott volna a szöveg teljes palóc nyelvváltozatban:

„Vārāgyi Ēsztērnek hínák, és Sālgótārjānbā élék. Korābbān ā Fókusz Rādijs munkātārsāként ā Hírpercék címő műsort vezettem.

Hogy mijé szeretnék ā Szān ěfēm zeneji mūsorvezetője lēnni? Mer szeretnék közvetlenep kápcsolatot kialākítānyi ā hālgátókvāl, és szeretēm a pörgőseb dolgokot. Ez ā munkā, vāgy inkāp fēladāt nāty kihívāst jelēntene szāmomrā.

Āz én életēmbe ā zene ā letfontosābb. Szeretēm a vāltozātos, jō zenét, így mindēnfēle stīlust, lēgyēn āz ā Tānkcsābdā, ā Rēpublik, de ā popzene āz igāzi szīvūgyēm. Kívāncsi természet lévén nyomon követēm az énekēsekvel kápcsolātos eseményēkēt is. Ez āzombān nem āszt jelēntyi, hogy csākis és kizārōlāg bulvārlāpokot olvasok, ā nem! De mindēg tudok ā letfrissep hírekrō, hogy milyen új zenekārok, ēggyüttesēk ālakultāk vāgy bomlottāk fēl, hogy ki milyen új lemezvel jelēnt mēg a pijācon, és hol tārt ā toplistān. Āmēnnire lehet, igyekszēm kēpbe lēnni. Ēs hā mindeszt ā hālgátókvāl is mēgoszthātnām, én nāgyon-nāgyon örūlnék.

Lényegēben ez āz indíték, āmijé ide jelēntkēēztem. Nāgyon köszönöm, hogy mēhhāllgātott.”

III. A szociolingvisztikai attitűdvizsgálat

A nyelvi attitűd vizsgálata az élőnyelvi (szekuláris) nyelvészettel szoros kapcsolatban van alapul, célja a beszélők nyelvhasználatának vizsgálata. Alapelve, hogy „a nyelvről mint olyanról és egy-egy nyelvről is csak akkor tehetünk helytálló megállapításokat, ha kijelentéseinket nem egy-egy nyelvész intuíciójára alapozzuk, hanem a tényleges nyelvhasználatra.” (SÁNDOR 1995: 121–146). A nyelvészek az úgynevezett alapnyelvet, a valódi nyelvet kívánják vizsgálni, amelyet a nyelvhasználó közvetlen környezetében használ. Az élőnyelvi kutatások elméletét és gyakorlatát kidolgozó LABOV szerint céljuk megfigyelni, „hogyan beszélnek az emberek akkor, amikor nem figyelik őket” (1988: 22). Mivel a beszélt nyelv az írottéhoz képest sokkal szélesebb variációs skálán mozog, így gyakran használunk olyan elemeket is beszéd közben, amely az írott változatra egyáltalán nem jellemző. Tesszük ezt még akkor is, ha tudatosan elítéljük a használt változatot. A beszélőközösségek tagjai igyekeznek elkerülni a normától eltérő elemek használatát, ugyanakkor egyes változatok rendelkezhetnek úgynevezett rejtett presztízs értékkel, ami a stigmatizáltságot feloldja az adott közösség körében.

A norma azonban idővel mindig változik, egyes nyelvi elemek általánosan elfogadottá válnak, mások pedig kikopnak a nyelvhasználók szókincséből. Az élőnyelvi vizsgálatokkal ezeket a változásokat megfigyelik a nyelvhasználók körében, és olyan nyelvi következtetéseket vonnak le, melyek a mindennapi életben hasznosíthatók. Választ adnak például arra, hogy miként kezeljék a nyelvi eltéréseket a pedagógusok.

Arra a kérdésre keresik a megoldást, hogy „hogyan szerezhetünk objektív adatokat a valóságos világból anélkül, hogy belecsempésznénk önmagunkat az adatokba, s ezáltal már a munka megkezdése előtt összezavarnánk az eredményeket.” (WARTHAUGH 1995: 131). Követelmény volt továbbá az adatrögzítés, ezáltal a vizsgálat ismételhetősége (PESTI 1990: 98–134). Az adatgyűjtés legáltalánosabb módja a kérdőívezés, s úgy kell tervezni, hogy az adatok többféle helyzetben is megfigyelhetővé váljanak, ezáltal lesz a vizsgálat eredményes. Így az interjú mellett – melynek témája az adatközlő mindennapi élete, esetleg fordulat események – a vizsgálat állhat egy történet hangos felolvasásából, továbbá szöveglista és szópárok hangoztatásából. Ezáltal a gyakorlatban is megbizonyosodhatunk arról, hogy az adatközlő használja-e által elítélt nyelvváltozatot, vagy sem.

TRUDGILL és CHESHIRE különböző társadalmi osztályhoz tartozó adatközlők megfigyelése során arra a következtetésre jutott, hogy minél alacsonyabb a társadalmi osztály, annál

gyakoribb a nem standard változatok használata (WARDHAUGH 1995: 147). A férfiak és nők nyelvhasználatának összevetésekor minden vizsgálatnál megállapították, hogy a nők kevesebb megbélyegzett formát használnak. Valószínűsítették azt is, hogy az egyes változatokhoz tapadó negatív előítélet összefüggésben van az alacsony státuszú nyelvhasználókkal.

Az alapnyelv megfigyeléséhez LABOV hétféle módszert különböztet meg (egyénekekkel foglalkozó mérések, lakóhelyi tanulmányok során készített első interjúk és folytatólagos interjúk, csoportüléseken végzett interjúk, résztvevő megfigyelése telefonos interjú, gyors és névtelen felmérések), ezek közül azonban nem mindegyik bizonyult eredményesnek. Nem épült valós adatokra például a telefonos felmérés, mivel csak a magasabb társadalmi réteg képviselői rendelkeztek telefonkészülékkel, így csak ennek a rétegnek a nyelvhasználatát vehették alapul vizsgálatok alkalmával (1988: 22–48).

Az egyénekekkel foglalkozó vizsgálatok, a csoportülések megfigyelése, illetve a Survey módszerként is emlegetett gyors és névtelen módszeres felmérések ezzel szemben nagyon eredményesek voltak a különböző társadalmi réteg nyelvhasználatának megfigyeléséhez. A LABOV nevéhez kötődő Survey módszert eredményessége miatt előszeretettel használják hazánkban is (VÁRADI 1990: 143–155).³⁰ GUMPERZ vizsgálati módszere azért vezetett sikeres eredményekhez, mivel ezeken a csoportüléseken azonos társadalmi osztályból származó adatközlők vettek részt, a beszélgetés zavartalanul folyt, a teremben összegyűltek nem vették észre, hogy megfigyelik nyelvhasználatukat. A kiejtésváltozatok tekintetében HOWARD GILDES brit nyelv-szociálpszichológus kutatásai bővítették vizsgálat szempontjait, aki szerint az RP-t³¹ beszélő személyt intelligensebbnek kevésbé barátságosnak ítélik, mint ugyanazt a személyt, aki dialektusban beszél (WARTHAUGH 1995: 43).

A stigmatizált nyelvek, nyelvváltozatok használatáról és megítéléséről Magyarországon is számos tanulmány született. A hazai nyelvészek azt vallják, hogy a nyelvben végbemenő leegyszerűsítési folyamatok eredménye a stigmatizált változat. A normától való eltérés pe-

³⁰ W. LABOV New Yorkban a gyors és névtelen vizsgálati módszerrel gyűjtött adatokat, felmérésében a nagyváros nyelvi különbségeit vizsgálta. Arra egy áruház földszintjén állva véletlenszerűen választott ki adatközlőket, akiktől egy harmadik emeleti (*third floor*) üzlet holléte felől érdeklődött. Az „r” változó használatát figyelte meg a felmérés során. Hazánkban hasonló módszerrel a *-ban/-ben* illetve az inesszívuszi jelentésben használt *-ba/-be* változó előfordulási arányát vizsgálta. Egy egyetem épületegyüttése előtt állva véletlenszerűen kérdezte meg az adatközlőktől, hogy merre van egy bizonyos tanszék.

³¹ A rövidítés jelentése Received Pronunciation, azaz elfogadott kiejtés. A brit - leginkább angliai - angol regionális eltéréseket nem mutató, a felső középosztályra jellemző kiejtésváltozat, melyet a BBC-hez szoktak kapcsolni, és ezt tanítják a külföldieknek, mint brit kiejtést. Az oxfordi angolként, vagy királynő angoljaként is emlegetett kiejtésváltozat azért nem mutat helyi eltéréseket, mert lakóhelytől függetlenül, bentlakásos magániskolákban sajátították el. Ma azonban már a BBC műsoraiban gyakran használnak az RP-től eltérő dialektust

dig azáltal válik szociális stigmatizációvá, hogy a kevésbé iskolázott beszélő többnyire nem használja azt a kiegészítő kontrollt s erőfeszítést, amely saját neutrális tendenciáinak legyőzéséhez szükséges (LACZKÓ 1990: 20–31). Egyértelműen kimutatható, hogy a hiperkorrekció³² (erről részletesebben lásd PLÉH 1990: 55–75, G. VARGA 1990: 178–82). olyan helyeken jelenik meg, ahol valamilyen inherens bizonytalanság van a nyelvi rendszerben. Így a magyarországi ügynökvizsgálatok témájává többnyire ezek a bizonytalan nyelvi helyzetek váltak, és mivel ezek az eltérések nyelvjárási jellegűek, a vizsgálatok a nyelvjárásokra is kiterjednek.

KONTRA sok más nyelvi forma mellett a „*természetesen elmegek*”, „*természetes, hogy lemegek*”, illetve a „*természetesen, hogy elmegek.*” szerkezeteket vizsgálta a különböző társadalmi csoportok körében. (1990: 76–83). Az igék feltételes módú egyes szám harmadik személyű alakjának használata (LACZKÓ 1990: 20–31), amelynek eredménye, hogy a munkások, a szakmunkás tanulók, valamint az általános iskola 8. osztályos diákjai között terjed a normától eltérő szerkezet.

Mivel az emberek nyelvhasználati szokásai különböző attitűdökhöz kapcsolódnak (TERESTYÉNI 1990: 32–54), így az élőnyelvi vizsgálat szorosan összefügg a nyelvhasználók attitűdjeinek vizsgálatával. Az adatközlők a racionális, a kapcsolatorientált és a státuszorientált stílusú hirdetés közül a másodikat részesítették előnyben kortól, foglalkozástól és iskolázottságtól függetlenül. Arra a kérdésre pedig, hogy melyek a szép, választékos beszéd legfőbb jellemzői, legtöbben a határozottságot, a megfontoltságot, valamint a pontosságot választották.

1. A direkt módszerrel történő attitűdvizsgálat

Az attitűdvizsgálatokat kezdetben angol-francia kétnyelvű közösségekben végeztek, az adatközlők nyelvhasználati szokásait, és nyelvi előítéletét felmérve. Sokan foglalkoztak a nyelvválasztás okaival, és a nyelvcserehez vezető attitűdök kialakulásával (lásd később). Később kiterjesztették egy-egy nyelv nyelvváltozataihoz kapcsolódó attitűdök vizsgálatára is. Az attitűdvizsgálat során kétfajta, direkt, és indirekt módszert fejlesztettek ki. A direkt módszer lényege, hogy az adatközlők olyan kérdéseket kapnak egy-egy nyelvhasználati szokást illetően, amelyekre állásfoglalás nélkül nem lehet válaszolni.

³² Magyar kifejezéssel túlhelyesbítés: „Az iskola nagytermében körülbelül csak háromezren értek be” (Magyar Nemzet 1989. augusztus 1.)

Az adatközlők életkorát is figyelembe vették a vizsgálatok során. Kisgyermekkel, kisiskolásokkal, felső tagozatosokkal, középiskolásokkal, illetve egyetemistákkal is készítettek ilyen jellegű felméréseket. FISCHER kisgyermekkel és tizenévesekkel készített interjúja alapján elemzett változatvizsgálatokat (WARDHAUGH 1995: 140–141).

LAKATOS a kárpátaljai (2006: 79–104), KISS a hazai általános iskolások körében végzett kérdőíves felmérést a tanulók nyelvjáráshoz kapcsolódó attitűdjeit mérve (1996: 138-151). LAKATOS vizsgálatának eredménye, hogy a városban lakó diákok sokkal kevésbé érzik magukénak a nyelvjárást, mint falun élő társaik, és sokkal kevesebb beszédhelyzetben, – leginkább családi és baráti körben – vélik helyesnek a használatát). 2002-ben GERMUSKA szakdolgozatában a bükk-szentkereszti Szlovák Nemzetiségi Általános Iskola felső tagozatos diákjaival és pedagógusaival készített interjút. LUKÁCS pedig a székelyföldi középiskolások nyelvhasználathoz tapadó attitűdjeit vizsgálta (2007: 55–65).

Nyelvhasználati szokásokhoz kapcsolódó attitűdvizsgálatok direkt módszerrel történő a kérdésfeltevés konkrét volt, így a kérdőívesítés célja nyilvánvalóvá vált az adatközlők számára. A kérdőíves felmérések kevésbé voltak eredményesnek mondottak, mivel feltételezhetően az adatközlők egy része a hallani kívánt válaszokat adták meg. Az interjúval készült vizsgálatok eredményesebbnek mutatkoztak ugyan, mégis újabb módszert kellett kifejleszteni a nyelvváltozatokhoz kapcsolódó attitűdök vizsgálatához.

2. Az ügynökvizsgálat

A normától való eltérés miatt a nyelvhasználóról, illetve a nyelvváltozatról kialakult attitűdök kutatásához az ügynökmódszer bizonyult a leghatékonyabbnak. A kísérlet WALLACE LAMBERT kanadai társadalompszichológus nevéhez fűződik, aki munkatársaival 1960-ban használta fel először az új módszert kutatásaihoz. Az ügynökmódszer eredményesnek bizonyult, így megszületése óta számos változatban használják világszerte.

A nyelvi attitűdök vizsgálatára szolgáló technikát a nyelv-szociálpszichológiában alkalmazták elsősorban. Az ügynökvizsgálati módszer, idegen kifejezéssel *matched-guise technique* megfelelő volt arra, hogy megállapítsák, egy beszélőközösségen belül milyen sztereotípiák élnek a különböző nyelvváltozatok beszélőiről. A kezdeti kutatások során különböző beszélők eltérő kiejtésváltozatban, dialektusban vagy nyelven olvastak föl egy szövegrészt. A fölolvastat szalagra rögzítették, és ezeket a hangfelvételeket játszották le

később a kísérleti alanyoknak. Az adatközlőket arra kérték, hogy értékeljék a hallott személyeket hangjuk alapján, különböző tulajdonságok szerint.

Az indirekt vizsgálat neve onnan ered, hogy a kísérleti személyek tudta nélkül egy jelölről kétszer mondanak véleményt, aki két különböző nyelvváltozatot használva olvassa föl a szöveget. Ha az adatközlők eltérően értékelik az ügynököt a két nyelvváltozat alapján, akkor a negatívabb megítélés nem a beszélőre vonatkozik, hanem a szerepekben alkalmazott kiejtésváltozatra, dialektusra vagy nyelvre. A vizsgálatok hatékonynak bizonyultak mind a kiejtésváltozatok, mind pedig a nyelvváltozatok és nyelvek kapcsán kialakuló attitűdök vizsgálatára.

Habár az indirekt módszert számos országban használják, és eredményeit világszerte elismerik, Magyarországi kipróbálására először csak 1995-ben került sor. A SÁNDOR KLÁRA, JULIET LANGMAN és PLÉH CSABA nevéhez fűződő ügynökvizsgálat célja az volt, hogy kipróbálva a módszer alkalmazhatóságát értékelhető adatokat kapjanak a magyar beszélőközösség sztereotípiáiról. A kísérlet során egy standard (magyarországi magyar) vagy egy nem standard (vajdasági magyar) nyelvváltozatot használó figuráról kellett véleményt mondaniuk egyetemista adatközlőknek Szegeden és Budapesten.

Ez a vizsgálat csupán annyiban különbözött az addigi ügynökmódszertől, hogy nem magnószalagon hallhatták az egyetemisták a beszédet, hanem személyesen jelentek meg az „ügynökök”. A felmérést követően megkérték az ügynököt, hogy írja le, milyen benyomásokat szereztek a kísérlet közben. Az egyik szerepben (nem standard nyelvváltozatot használva) meglehetősen kényelmetlenül érezte magát, egészen pontosan úgy érezte, hogy „hülyét csinál magából” ennyi ember előtt. A vizsgálat után a beszélőközösség elárulta, hogy a nem standard alkalmazó beszéde közben azon gondolkodtak, hogy ez idáig miért nem javította ki senki „helytelen magyarságát”

A kiinduló hipotézisük, miszerint a nem standard változatot az adatközlők kedvezőtlenebbül fogják megítélni, beigazolódott. A nyelvjárásban beszélő ügynök hozzáértéssel kapcsolatos tulajdonságait is alábecsülték. Másrészt a budapesti diákok általában véve is kedvezőtlenebbül ítélték meg ezt a jelöltet, amit a nemzetközi tapasztalatokra alapozott hipotézis is egyértelműen kimutathatott a vizsgálatok alkalmával. Meglepve tapasztalhatjuk azonban, hogy ugyanazt a nem standard változatot beszélő adatközlők is elítélték ezt a nyelvváltozatot. Sőt a hallgatóság nemcsak az adott nem standard változatról voltak negatív véleménnyel, hanem a nyelv beszélőjéről, személyiségéről is (SÁNDOR–LANGMAN–PLÉH 1998: 27–40).

Nyelvi attitűdvizsgálat a középiskolákban

I. A kutatás előkészületei

A kutatásom céljaként azért választottam a palóc nyelvjárás megítélését, mivel fiatal korban magam is szembesültem a nyelvjárás negatív megítélésével. Azt azonban eddig nem volt alkalmam megtapasztalni, hogy Palócföld határain kívül hogyan viszonyulnak a legcsúnyábbnak tartott nyelvjáráshoz az emberek, mivel már régóta nem használom anyanyelvjárásomat. Vizsgálatom valódi célját egy nagyszabású kérdőívvezéssel „álcáztam”, ami egy közeljövőben beinduló új rádióállomás vezetőségének felkérésére történt. A kérdőívet egy-egy hangfelvétel alapján kellett a tanulóknak kitölteniük. A felvételen egy jelölt (szám szerint a 12.) bemutatkozását hallják, róla kell véleményt mondaniuk a tanulóknak.

A rádiós műsorvezetői állást azért tartottam nagyon jó ötletnek a nyelvi attitűd vizsgálatához, mivel a rádiót hallgatva a műsorvezetők arcát nem látjuk, a kinézet, azaz az elsődleges megítélés helyett a nyelvi attitűdökre terelődik a figyelem. Így a vizsgálat során nem kapnak vizuális „segítséget” az értékeléshez nem az lesz a fontos, hogy hogyan néz ki a bemondónő, hogy mennyire csinos vagy elegáns, hanem hogy mennyire felel meg a hangja, a beszédstílusa, és egyben a nyelvváltozat, amit használ. A rádiós műsorvezető külső tulajdonságairól a nyelvhasználatára terelődik a figyelem, ennél fogva háttérbe szorít, vagy felerősít minden más jó, vagy akár rossz tulajdonságot is.

A jelölt két nyelvváltozatban mondja föl a fiktív adatokat tartalmazó bemutatkozó szöveget, közli nevét, lakhelyét, sőt a hitelesség kedvéért azt is, hogy már rendelkezik hasonló tapasztalattal. Bár előző munkaköre (lásd 1. sz. melléklet) nem teljesen ugyanolyan, mint amire most jelentkezik, szereti a változatosságot, és a kihívásokat. Ezért szeretne váltani. Fontosnak tartottam a szöveg összeállításakor, hogy kicsit a bemondónő személyisége is előtérbe kerüljön, és hogy módjában álljon elmondani, mennyire otthon érzi magát a zene világában. Választékos stílusban próbáltam megfogalmazni mindkét szöveget, figyelve a palóc nyelvjárás hangzásának legnagyobb mértékű kihasználására. A palóc szövegből tudatosan hagytam ki a nyelvjárás szavakat is a köznyelv számára szokatlanabb jellegzetességekkel együtt. Amint azt már a palóc nyelvjárás jellegzetességeinek részletes tárgyalásakor elmondtam, a nyelvjárás szöveget csakis a legszokatlanabb magánhangzók használatára építettem. A választékos nyelv a palóc tájszólást beszélő ügynöknél föl is tűnt

a debreceni középiskolában néhány tanulónak, és megjegyzésükben erre hivatkoztak alkalmasságát illetően.³³

A sikeres attitűdvizsgálathoz összeállítottam egy nagyrészt zárt kérdésekből álló kérdőívet, amelyben az adatközlőkről kértem néhány fontos információt³⁴, és arra kértem őket, hogy rangsoroljanak 10 emberi tulajdonságot aszerint, hogy számukra melyik a legfontosabb (1), és melyik a legkevésbé fontos (10). Ez a mellékinformáció segítségemre lesz az ügynök belső tulajdonságainak vizsgálatakor (a kérdőív egészét a 2. sz. melléklet tartalmazza).

A kérdőív további részeiben tanulóknak kialakuló első benyomásra kérdeztem rá (indoklással), mivel egy eddig ismeretlen emberi hang már magában is eredményezhet rokonszenvet, vagy ellenszenvet a hallgatókban. Megkérdeztem, hogy mennyire tartja alkalmasnak az állás betöltésére, és hogy szívesen hallgatná-e a műsort, ha az aktuális személy lenne a műsorvezető. Majd külső, és belső tulajdonságainak becslésére kértem őket (lásd 2. sz. melléklet).

1. A vizsgálat módszere

Saját közvélemény-kutatásomat a LAMBERT által kidolgozott ügynökvizsgálatra alapoztam, de el is tértem tőle, mivel csupán egy személyre vonatkozóan gyűjtök adatokat arról, hogy beszéd közben miként ítélik meg őt a tanulók.

A különböző technikák közül azért választottam a hangfelvétel alapján történő „ügynökmódszert” – eltérve SÁNDOR KLÁRA, JULIET LANGMAN és PLÉH CSABA már hazánkban is eredményesen elvégzett vizsgálatától (1998: 29–40) – mivel a rádiós műsorvezetőket általában nem látjuk munkájuk közben, véleményünk csak az akusztikai kódok alapján lehet az illetőről. A jelöltnek így nem szükséges jelen lennie a kérdőívezéskor. Emellett véleményem szerint a más nyelvjárási területeken élő tanulók a palóc tájszólást nem tudták volna megítélni. Az az érv is a hangfelvételes módszer mellett szólt, hogy az ügynök, aki egyben e szakdolgozat írója is, nem használja a mindennapokban a nyelvjárást, így nem lenne olyan hiteles a vizsgálat, mint a hangfelvételes kérdőívezés esetén. A nyelvjárási akusztikai

³³ „Elég jó a szókinccse és próbál kifejezően, szépen beszélni” – írja egy debreceni diáklány.

³⁴ A kérdőíven az adatközlő nemére, lakhelyére (város, megye), kérdeztem rá elsősorban. A szülők iskolázottságára, mely - mint a korábbi szociológiai vizsgálatok is kimutatták – szintén befolyásolja az attitűd kialakulását, nem kérdeztem rá. Ehelyett olyan kérdésekre kértem a választ, hogy hol élne a legszívesebben, valamint arra kértem az adatközlőket, hogy rangsoroljanak egyes belső emberi tulajdonságokat aszerint, hogy számukra melyek a legfontosabbak.

különbségeivel azonban mindenképpen szembesülniük kell a diákoknak, mivel már sokan a Nógrád-megyeiek közül sem ismerik a nyelvváltozatot, a Hajdú-Bihar megyében tanulók pedig feltételezhetően még sohasem találkoztak a palóc nyelvjárással.

Az egy perces bemutatkozást CD-lemezre vettem mindkét nyelvváltozatban, igyekezve beleélni magamat a szituációba, majd a kész szövegeket átadtam az általam véletlenszerűen kiválasztott oktatási intézmények vezetőinek. Egy osztály csak egy jelöltet hallgathatott meg, így egyértelművé vált a standard és a palóc nyelvváltozat attitűdjeinek eltérése. Mivel személyes jelenlétem igencsak rontotta volna a vizsgálat hitelességét, a pedagógusokra bíztam a vizsgálat lebonyolítását, remélve, hogy továbbítják „a Sun FM felkérését”.

2. Kiinduló hipotézisek

A céloom az volt, hogy kutatásommal tudományosan bizonyítsam a különböző szociológiailag, illetve egyes esetekben nyelvészetileg is igazolt állításokat, hogy mely társadalmi rétegekre jellemző leginkább az előítéletesség. Munkámban az egyes szempontok vizsgálatával az alábbi hipotéziseimet kívánom bizonyítani:

A standard és nem standard kódot használó beszélők szempontjából, hogy:

1. a legcsúnyább nyelvjárásnak tartott palóc változat megítélése negatívabb a standard köznyelvéhez képest, a palóc nyelvváltozat beszélőjét kevesebb szakértelemmel ruházták fel, alkalmatlanabbnak vélik nyelvhasználata miatt.
2. külső tulajdonságairól is elítélőbben vélekednek.
3. mégis őt tartják barátságosabbnak a tanulók, több pozitív emberi tulajdonsággal ruházzák fel, mint a standard változatot beszélő „versenyársát”.
4. a Hajdú-Bihar megyében tanuló diákok negatívabban értékelik a palóc nyelvjárásban beszélő műsorvezetőt, mint a nyelvjárási körzetén belül élők, s ezt arra a vizsgálati eredményre alapozom, miszerint eddig minden adatközlő szépnek tartotta anyanyelvjárását³⁵, ellentétben a más nyelvjárási körzethez tartozó adatközlőkkel.

³⁵ KONTRA tanulmányában ugyan a palócok csúnyának tartották a nyelvjárást, de ha az átmeneti nyelvjárási területként kezelt salgótarjáni adatközlőket is belevette volna az értékelésbe, nem ezt az eredményt kaptuk volna.

A nemek közötti különbségekre épülő eddigi vizsgálatok alapján feltételezem, hogy

5. a lányok átlagosan pozitívabban viszonyulnak mind a palóc, mind pedig a standard nyelvváltozatot beszélő jelölthöz, mint a fiúk. Ez a feltevés inkább a szociológiai felméréseken alapul (MURÁNYI–SZABÓ 2007: 39–49).

A vizsgálat helyszíneire vonatkozóan véleményem szerint

6. a Nógrád megyében tanuló fiatalok összességében több előítéletet táplálnak az idegen iránt, mint a fejlettebb Hajdú-Bihar megyében tanuló társaik, függetlenül attól, milyen kódot választ a jelölt.

A különböző iskolatípusban tanuló diákok attitűdjei eltérőek:

7. a palóc nyelvjárást beszélő ügynököt a továbbtanulás szempontjából előnyösebb iskolatípusba járó gimnazisták kedvezőbben ítélik meg, mint a szakközépiskolás tanulók.

A tanulók életkora szorosan összefügg attitűdjeikkel:

8. a 9. évfolyamos tanulók általában előítéletesebbek végzős társaiknál.

A település nagysága és az előítéletesség összefüggései kapcsán feltételezem, hogy

9. a faluhelyen élők kevésbé türelmesek a nyelvjárásban beszélő értékelésekor, mint a nagyobb településen lakók, és feltételezhetően a nagyvárosiak (megyeszékhely), ebben az esetben a Debreceniek ítélik meg a jelöltet a legpozitívabban.

Bár az általános előítéletek eredményes vizsgálatához további szempontként a jövedelem nagysága, illetve a szülők iskolai végzettsége is hozzátartozik (MURÁNYI 1999: 35–55), én a nyelvi attitűdök elemzéséhez mellékesnek tartottam az ilyen jellegű kérdésfeltevést. Feltevéseimet külön szempontokba sorolva vizsgálom, manuálisan dolgozva fel a tanulók véleményét.

3. A kérdőívezés helyszínei

A felmérések helyszíneként két Nógrád-, és két Hajdú-Bihar megyei város középiskoláját választottam. A pásztói Mikszáth Kálmán Gimnázium, Postaforgalmi Szakközépiskola és Kollégium 9. és 12. osztályos gimnazista diákjai a standard, míg a „Palóccország fővárosától” nem messze fekvő Szécsényben, a Kőrösi Csoma Sándor Gimnázium és Szakközépiskola 9. osztályos gimnazista, illetve szakközépiskolás tanulói a palóc változatot hallgatták meg, s a tájszólásban beszélőt értékelve töltötték ki a kérdőíveket. Mindkét városra jellemző, hogy a diákok nem használják anyanyelvjárásukat, ha van is nekik, viszont Szécsényben az idősebb korosztály beszédében még jóval erősebben él a nyelvjárás, mint Pásztón. Ez egyrészt annak köszönhető, hogy Pásztó távolabb esik a nyelvjárasi terület központjától, másrészt annak az eredménye, hogy fejlettebb város lévén (kórház, jó közlekedési kapcsolat a fővárossal, több kulturális lehetőség stb.) csak a regionális köznyelv öröközte meg jelentéktelen mennyiségű nyelvjárasi elemet. A szécsényiek a palóc, a pásztói iskolában tanulók pedig a standard figuráról alkothattak véleményt.

Hajdú-Bihar megye további két oktatási intézménye a balmazújvárosi Veres Péter Gimnázium, Szakközépiskola és Szakmunkásképző, valamint a debreceni Erdey-Grúz Tibor Vegyipari és Környezetvédelmi Szakközépiskola. Az előbbiben három osztály vett részt a kérdőívek kitöltésében. A 9. évfolyam nyelvi előkészítő tagozata, valamint a 12. osztály szakközépiskolás tanulói a standard szövegváltozat alapján töltötték ki a kérdőíveket, míg a szakközépiskola 9. évfolyama pedig a palóc nyelvjárásban készült bemutatkozást hallgatta meg. Balmazújvárost azért találtam a vizsgálatra alkalmas helynek, mivel értesüléseim szerint a városban az idősek még használják a nyelvjárást, így a fiatalabb korosztály is ismeri azt, még ha nem is használja. Ebből adódóan a fiatalok össze tudják hasonlítani beszédüket a hallott nyelvváltozattal, s kialakulhat bennük valamilyen kép a beszélőt illetően. A debreceni szakközépiskolában szintén 9. osztályosok hallgatták meg a palóc szövegváltozatot.

Összesítésben tehát nyolc osztály fele-fele arányban töltötte ki a kérdőíveket mind lakóhely, mind pedig az alakított figura szempontjából. A választásom véletlenszerűen esett a felsorolt iskolákra, csupán az évfolyamokat választottam ki azzal a céllal, hogy több szempontból is elemezni tudjam az eredményeket (iskolatípus, életkor, lakóhely stb.). Nem voltak előzetes ismereteim az osztályokban tanuló diákok attitűdjeiről és személyes adatairól sem.

4. A vizsgálat menete

A vizsgálat 2007. december és 2008. február között a következőképpen zajlott: Kérésre az osztályfőnökök minden osztályban kiosztották a kérdőíveket, és elmondták a tanulóknak, hogy a kérdőíves vizsgálat egy közeljövőben beinduló rádióállomás vezetőinek kérésére történik. Megkérték a tanulókat, hogy válaszolják meg a személyes adatokra vonatkozó kérdéseket, amelyek a tanulók nemére, életkorára, lakhelyére vonatkoztak, valamint arra, hogy hol szeretne a legszívesebben élni (lásd 2. melléklet). A vizsgálatok eredményessége érdekében kiegészítettem a kérdőívet még egy személyes kérdéssel: a tanulóknak rangsorolniuk kellett különböző belső tulajdonságokat aszerint, hogy melyeket tartják a legfontosabbnak, és melyek a legkevésbé fontosak számukra. Miután az általános részt kitöltötték, a pedagógusok elmondták, hogy a következőkben egy jelöltet fognak meghallgatni, akiről véleményt kell alkotniuk a tanulóknak. Azt is hozzátették, hogy a bizottság már felállított egy rangsort a jelentkezők között, de szükségük lenne a hallgatók véleményére is, és minthogy a rádióhallgatók nagy százalékát a fiatal korosztály teszi ki, így sorsolás útján ezekre az oktatási intézményekre, a megjelölt osztályokra vár az megtisztelő feladat.

Ezt követően a pedagógusok elindították az általam készített hangfelvételek egyikét, ami 4 esetben tehát a palóc és ugyanannyiban a standard volt. (A szövegváltozatok megtalálhatók a mellékletben írott és digitális változatban egyaránt). Az ügynök egy állásinterjúra jelentkezik, egy közeljövőben beinduló új rádióállomás, ahol a SunFM műsorvezetője kíván lenni. Ezzel az információval az volt a szándékom, hogy elvonjam a diákok figyelmét a vizsgálati valódi céljáról: az attitűdvizsgálatról. Csak a pedagógusok tudtak arról, hogy a kérdőívek tulajdonképpen egy szakdolgozathoz készülnek, hogy mindkét változat esetén ugyanaz a személy szólal meg, és hogy a rádióállomás, illetve a felvételen elhangzott minden személyes adat csupán a képzelet szüleménye.

Az interjú szövegét előzetes kutatások alapján állítottam össze ügyelve arra, hogy élethű legyen, beszélője mindkét esetben alkalmasnak bizonyuljon az állás betöltésére, és nem utolsósorban figyelve arra is, hogy a palóc nyelvjárás sajátosságai az elmondott szövegben jól érvényesülhessenek. Bár a szöveg spontánitását kissé elvesztette, a nyelvjárási attitűdvizsgálatok anyagaként megállja a helyét.

5. A vizsgált korosztály

A MURÁNYI vizsgálata alapján választottam a középfokú oktatási intézményt a kérdőívezés színhelyéül. (MURÁNYI 1999: 35–55). Azért döntöttem a középiskolás korosztály attitűdjeinek megfigyelése mellett, mivel ők azok, akik az általános iskolából magukkal hozhattak nyelvjárási elemeket. Nyelvhasználatuk már többé-kevésbé megszilárdult, ezért a nyelvi előítélet kutatására is alkalmasnak találom a korcsoportot.

A vizsgálatok során beigazolódott az a tény, hogy a magyar anyanyelvű gyerekek több mint fele nyelvjárási háttérüként kerül az iskolába (KISS 2001: 13), melyből következik, hogy a vidéki általános iskolákban nagyon ritkán fordul elő, hogy valaki ne az adott körzetre jellemző nyelvjárást használja. Középiskolákba kerülve viszont kiütközhetnek a nyelvhasználati különbségek, mivel akik nem a lakóhelyükön folytatják tanulmányaikat, találkozhatnak más térségek tipikus nyelvhasználati szokásaival, és összehasonlítva saját anyanyelvjárásukkal, véleményt formálhatnak azokról.

Vannak olyan diákok is, akik nem tartoznak a saját nyelvjárással rendelkezők kategóriájába, és egy-egy dialektus tipikus jellemzőivel csupán közvetve, a magyar nyelvű szépirodalom nyelvi regionalizmusából, illetve az iskolában töltött idő alatt, saját diáktársaikkal beszélgetve találkoznak. Ezek a tanulók külső szemmel ítélik meg a nyelvváltozatot használó diáktársaikat, és így fölött máris jelen van a nyelvi előítélet az iskolákban.

Érdekesnek tartottam összehasonlítani az adatokat végzős középiskolások véleményével is, hogy megállapíthassam a korosztály szülte eltéréseket. A végzős hallgatók ugyanis sokkal toleránsabbak, és ezt a tényt azok a kutatók is megerősítik, akik a kamasz korból kilépő fiatalok előítéleteinek enyhülésével foglalkoznak (SZABÓ–MURÁNYI 2007: 39–49).

II. Az eredmények elemzése

A kérdőív kitöltésében összesen 178 diák vett részt. Ebből 29-en (16%) a pásztoi Mikszáth Kálmán Gimnázium, Postaforgalmi Szakközépiskola és Kollégium, 52-en (29%) a szécsényi Kőrösi Csoma Sándor Gimnázium és Szakközépiskola, 65-en (37%) a balmazújvárosi Veres Péter Gimnázium, Szakközépiskola és Szakmunkásképző, 32-en (18%) pedig a debreceni Erdey-Grúz Tibor Vegyipari és Környezetvédelmi Szakközépiskola tanulói. Ez azt jelenti, hogy az adatközlő diákok majdnem fele-fele arányban laknak Nógrád (45%), illetve Hajdú-Bihar megyében (55%).

A standard változatot összesen 103 diák hallgatta meg: a Nógrád megyei Szécsényben összesen 29 (28%), Hajdú-Bihar megyében pedig 46 tanuló (45%). A palóc figurát bemutató szöveget 75 tanuló értékelte: 29 (39%) pásztoi, valamint 46 (61%) balmazújvárosi középiskolás.

A tanulók közül összesen 76 (43%) fiú és 102 (57%) lány nyelvhasználathoz kapcsolódó attitűdjeit vizsgáltam. A lányok közül 18-an (18%) a debreceni, 40-en (38%) a balmazújvárosi, 25-en (24%) a szécsényi, 20-an pedig (20%) a pásztoi oktatási intézményekbe járnak. A 76 fiú közül 15-en (20%) a debreceni, 25-en (33%) a balmazújvárosi, 27-en (36%) a szécsényi, valamint 9-en (11%) a pásztoi középiskola diákjai.

A nyolc megkérdezett osztályból hatban a 9. évfolyamosok, kettőben pedig a 12. évfolyamosok töltötték ki a kérdőíveket. Ez a fiatalabb korosztály esetén összesen 138 (78%), a idősebbeknél pedig 40 tanulót jelent (22%). Az eltérő iskolatípusban tanuló diákok attitűdjeit csak a szécsényi tanulókon vizsgálom, mert ők egységesen a tájszólásban beszélő jelöltet ítélték meg. Az életkor és az előítéletesség összefüggéseit azonban csak a pásztoi Mikszáth Kálmán Gimnázium, Postaforgalmi Szakközépiskola és Kollégium diákjainak körében mérem föl, mert mindkét osztály gimnáziumi tagozatos, mindkét esetben a standard személyről alkottak véleményt, továbbá a két osztály közül egyik sem tekinthető egyik osztály sem homogénnek lakóhely szempontjából. A lakóhely nagyságának, és az előítéletnek az összefüggését Debrecenben, és Szécsényben tanulók véleménye alapján tárom föl.

A diákok többsége abban a városban él, ahol az adott intézmény működik. Ez alapján a Mikszáth Kálmán Gimnázium, Postaforgalmi Szakközépiskola és Kollégiumban 19-en , vagyis a legtöbben pásztoiak, 2-en salgótarjániak, 3-an Pest megyeiek és 5-en a Pásztó környéki kis falvakból (Csécse, Jobbágyi, Mátraverebély, Szarvasgede, Tar) valók. A

szécsényi Kőrösi Csoma Sándor Gimnázium és Szakközépiskolában a megkérdezettek közül 32-en helybeliek, 20-an pedig a környékbeli falvakban (Hollókő, Ludányhalászi, Karancsság, Nagylóc, Nógrádsipek, Ságújfalu, Tápióbicske, Varsány) laknak. A balmazújvárosi Veres Péter Szakközépiskola és Szakmunkásképző tanulói közül 59-en balmazújvárosiak, és csak 6-an élnek a környékbeli kisebb lélekszámú településeken (Tiszacsege, Újszentmargita). A debreceni Erdey-Grúz Tibor Vegyipari és Környezetvédelmi Szakközépiskolában tanuló diákok közül szintén sok a debreceni lakos (20 tanuló). A vizsgált csoportból összesen 7-en Hajdú-Bihar megye kisebb városaiból, községeiből (Álmosd, Berettyóújfalu, Hajdúnánás, Hajdúhadház, Haláp, Komádi, Nyírábrány) érkeztek, míg a Szabolcs-Szatmár-Bereg megyei Nagyecsedről csak 1 tanuló jött a megyeszékhelyre tanulni. Meglepő azonban, hogy a kérdőívet egy, a Heves megyei Sirokon lakó, azaz a palóc nyelvjárási területről származó diák is kitöltötte.

Összességében nézve a Nógrád megyei diákok többnyire palóc nyelvjárási területen élnek, míg a Hajdú-Bihar megyeiek közül csak egyetlen tanuló ismerheti jobban ezt a nyelvjárástípust. A Nógrád megyében tanulók közül 53-an laknak olyan városban, ahol a regionális köznyelv szintjén kisebb-nagyobb mértékben megjelenik a tájszólás, míg a falvakban élő 25 tanuló pedig nagy valószínűséggel nap mint nap érintkezik a nyelvjárást használó idősebb korosztállyal. A Hajdú-Bihar megyében tanulók közül a debreceni iskolások beszédében csak minimálisan élhet néhány tiszai nyelvjárási elem, tehát a nagyvárosban élőket külön kategóriaként kell kezelni a lakóhely szempontjából. A kisebb városokban lakó diákok, beleértve a balmazújvárosiakat is, gyakrabban hallanak nyelvjárársban beszélő időseket, így más lehet a viszonyuk ehhez a nyelvváltozathoz. Így a lakóhelyre vonatkozó csoportjaim (megyeszékhely - kisváros - falu) aszerint alakulnak, hogy az iskolának ott hont adó városnak mekkora a lakosság száma. A Nógrád megyében tanuló szécsényiek közül mindenkit, aki nem a várost jelölte meg lakhelyéül, kisebb településen élőknek tekintek. Kivételt csupán a megyeszékhelyen élők jelentenének, de ennek a kategóriának a választott osztályban nincs képviselője. Mivel azonban Debrecen megyei jogú város, az itt tanuló diákok közül a nem helyi lakosokat vidéki kisvárosban élőknek tekintem arra hivatkozva, hogy nem ismerem az adott település nyelvhasználati szokásait, és nem tartozik szorosan a célkitűzéseim közé vizsgálni sem a megjelölt település lakosság számát, sem pedig státuszát a kategóriák pontosabb meghatározásának érdekében.

Hogy ki hol élne legszívesebben, az alábbiak szerint oszlott meg: összességében a legtöbb diák – szám szerint 109-en (61%) – a vidéki kisvárost jelölte meg. Debrecenben 22-en, Balmazújvároson 47-en, Szécsényben 25-en, Pásztón pedig 15-en szeretnének kisvá-

rosban élni. Összesen 43-an (24%) élnének a fővárosban, a debreceniek közül 5-en, a balmazújvárosiak közül 13-an, a szécsényi iskolában tanulók közül 17-en, a pásztoiak közül pedig 8-an választanák Búbapestet lakhelyükül. A válaszadók többsége érthető okok miatt Nógrád megyében lakik. A falu, mint lakóhely már alig felel meg a fiatalok elvárásainak: összesen 25-en (15%) jelölték meg ezt a választ, ők jelenleg is falun élnek, és Szécsény kivételével többnyire lányok adták ezt a feleletet. Debrecenben és Balmazújvároson 5-5 fő, Szécsényben 8, Pásztón pedig 6 fő élne legszívesebben falun.

Az adatközlőknek a továbbiakban 10 emberi tulajdonságot kellett rangsorolni. A tanulók nehéz feladatot kaptak ebben az esetben, ugyanis az egyszerűség, a finomság, a helyes beszéd, a jó megjelenés, a kedvesség, a megbízhatóság, a műveltség, az önbizalom, az őszinteség és a tehetség között kellett a rangsort felállítani. A legtöbben az őszinteséget vélték a legfontosabb tulajdonságnak. Nógrád megye mindkét oktatási intézményében, és a Debrecenben tanulók is hasonlóan vélekedtek, de mind az öt osztályban közvetlenül másodikként szerepelt a megbízhatóság. Balmazújvárosban a kedvességet (9. szakközépiskolai évfolyam), a megbízhatóságot (9. nyelvi előkészítő osztály), és a tehetséget (12. szakközépiskolai évfolyam) rakták átlagosan első helyre. A legkevésbé fontos tulajdonság négy osztályban az egyszerűség lett: Pásztón a 12. és a 9. osztály; Balmazújvároson a nyelvi előkészítő és a szakközépiskola 9. évfolyamos tanulói is ezt választották. Debrecenben a 9. évfolyamosok, a balmazújvárosi iskola végzős tanulói, és a szécsényi gimnazisták a finomságot tartották legkevésbé fontosnak, de náluk második leginkább lehangolható tulajdonság szintén az egyszerűség volt. Szécsényben a szakközépiskolások egyetlenként választották a helyes beszédet, mint legkevésbé fontos tulajdonságot.

A megítélt személyre vonatkozóan a teljes minta az alábbiak szerint alakult: a diákok 7%-a szerint (11 fő) a jelölt teljesen megfelelőnek bizonyulna, 25%-uk (44 fő) megfelelőnek tartja az állás betöltésére, 40% (72 fő) mondja azt, hogy nem ő lenne a legalkalmasabb, és a megkérdezettek 28%-a (51 fő) szerint egyáltalán nem alkalmas a jelölt, függetlenül attól, hogy milyen nyelvi kódot használt. Az ügynök az adatközlők többsége szerint ellenzenves (58% – 103 fő), csak a megkérdezettek 42%-a (75 fő) mondta rokonszenvesnek. Még kevesebben vannak azok, akik szívesen hallgatnák a Sun FM-et (35% – 53 fő), ez azonban nem csupán a műsorvezető alkalmatlanságának eredménye. Sokan választották azt, hogy más esetben sem hallgatnák az adást. A megkérdezettek többsége szerint a hang tulajdonosa egy átlagos, középtermetű (50% – 89 fő), fiatalnak mondható (49% – 86 fő), normál testalkatú (43% – 76 fő), barna hajú, (51% – 91 fő) gimnáziumi végzettséggel rendelkező (31% – 45 fő) személy (lásd 3. sz. melléklet).

A belső tulajdonságok ötös skálán mért átlagos értékei közül az intelligencia, a kedveség, valamint a szerénység kapott magasabb pontszámot (3,7). Ezzel szemben a jelöltről összességében kevésbé feltételezik, hogy csinos (2,1), jó humorérzéssel megáldott (2,1), meggyőző (2,3), vagy határozott (2,9) lenne. Az értékeket részletesen a 3. sz. melléklet mutatja.

1. szempont: Az alakított figura

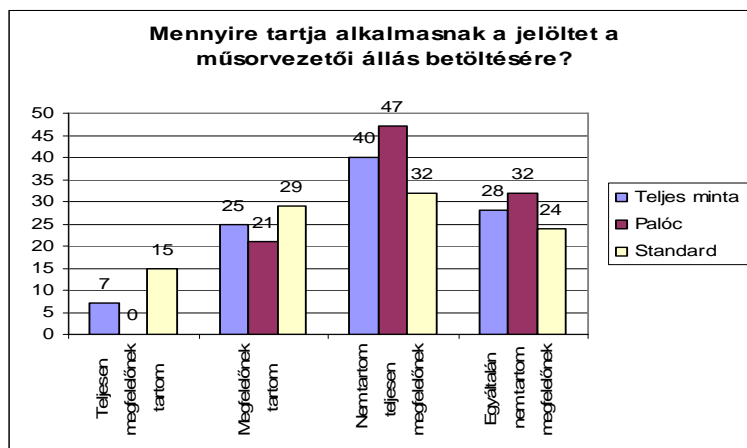
Az alakított figurára vonatkozóan a kérdőív kérdéseinek sorrendjében vizsgálom a válaszokat, és vetem össze a „jelöltekre” vonatkozó véleményeket. A palóc szerepben hallható ügynökről alkotott véleményeket összehasonlítom a lakóhely szerint is, kiemelve egy Hajdú-Bihar megyei térségben tanuló, de palóc nyelvjárási területen lakó adatközlő véleményét.

Feltételezem, hogy a standard nyelvváltozatban megszólalót előnyösebben ítélik meg szakmailag, mint a nyelvjárásban beszélőt, viszont utóbbiról sokkal több pozitív emberi tulajdonságot feltételeznek majd. A megyénkénti eltérések tekintetében pedig hipotézisem az, hogy a tanulók anyanyelvjárásukat szebbnek tartják, azaz előnyösebben vélekednek a jelentkezőről.

1.1. Az ügynök megítélése a választott nyelvi kód alapján

Hogy mennyire tartják alkalmasnak a megítélendő személyt a műsorvezetői állás betöltésére, az alábbiak szerint foglalható össze: Az összehasonlítás során egyértelművé vált, hogy a standard nyelvváltozatot használó jelöltet az átlaghoz képest alkalmasabbnak találták, mint a nyelvjárásban beszélőt. Előbbit a 75 tanuló 15%-a (11 fő) teljesen megfelelőnek tartotta. Ezzel szemben utóbbit senki sem tartotta a feladatra teljesen megfelelőnek. A tanulók 29%-a (22 fő) alkalmasnak tartotta a standard beszélőt, a nyelvjárásban megszólaló viszont csak 21%-ban (a 103 adatközlő közül 22 véleménye szerint) bizonyult megfelelőnek. Az első két lépcső tehát mint a műsorvezetői állásra való alkalmasság indexe (teljesen megfelelő, megfelelő) egyértelműen a standard beszélőnek kedvezett. A nyelvjárást használót inkább alkalmatlannak tartották a műsorvezetői állásra: az ügynök a anyanyelvjárását használva 47%-ban (48 főtől) kapta a nem tartom teljesen megfelelőnek, és 32%-ban pedig (33 adatközlő szerint) az egyáltalán nem tartom megfelelőnek kategóriákat. Nyelv-

használatában a normához igazodó „vetélytársa” csak 32%-ban (24 tanuló szerint) lenne "nem teljesen megfelelő", illetve 24%-ban (18 fő) bizonyult teljesen alkalmatlannak (lásd 4. ábra).



4. ábra: Az alkalmasságra vonatkozó vélemények százalékos megoszlása a megkérdezettek körében

A második kérdésre, hogy a jelölt inkább rokonszenvesnek, vagy inkább ellenszenvesnek tartják-e, a válaszok a következőképpen alakultak: A standard figura 27%-ban (20 fő szerint) rokonszenves, ami az átlaghoz képest jóval kisebb arány. A nyelvjárásban megszólaló személy a diákok több mint felének (53% - 55 fő) véleménye szerint rokonszenves, ami még az átlaghoz képest (42%) is jobb eredmény.

Mivel a palóc ügynök rokonszenvesebbnek bizonyult, érthető az is, hogy miért hallgatnák többen a műsort akkor, ha ő kapná meg az állást. 30% (31 fő) hallgatná az ő műsorait, ellentétben a standard jelölttel, akit csak 29% (azaz 22 fő) hallgatna (részletesebben lásd 3. sz. melléklet).

A jelölt külső tulajdonságaira vonatkozólag a tájékoztatásban beszélőt alacsonyabbnak tartották, mint „társát”, az őt meghallgató 103 diák több mint fele szerint alacsony (54% - 56 fő) – az átlag 46%-hoz képest többen mondták ezt. 44% (azaz 46 fő) tartja középtermetűnek, és csak 1% (1 fő) szerint magas a jelölt. Ezzel szemben a standard kódot használót a diákok többsége középtermetűnek ítélte (58% - azaz 43 fő). Ez az átlag 50%-hoz képest magasabb érték. Alacsonynak csupán 23% (26 fő), magasnak pedig 10% (6 fő) mondta. Az utóbbi érték szintén több, mint a nyelvjárást beszélő jelölt esetében.

Nagyon érdekesen alakult a diákok véleménye a jelölt életkorát illetően. A beszédében a normához igazodó jelöltet a többség (76% – 57 fő) fiatalnak tartotta, csak néhányan (20% – 16 fő) képzeltek középkorúnak, és csak 3% (6 fő) állította azt, hogy idősödő hölgy hangját hallották a felvételen. Ezzel ellentétben a nyelvjárásban beszélőt inkább középkorúnak

vélték (45% – 47 fő), kevesek szerint fiatal (28% – 29 fő), és közel hasonló eredményt kaptam az idősödő kategóriára is (27% – 27 fő). Az átlaghoz képest az eltérést a 3. sz. melléklet mutatja.

Az ügynök testalkatának megbecsülése az alábbiak szerint alakult: a standardban beszélőlől legtöbbet azé tételezték fel, hogy normál (48% - 36 fő), illetve vékony (32% - 24 fő), kevesen voltak, akik szerint molett (19% - 14 fő) az illető, és még kevesebben (1% - 1 fő) vélték őt túlsúlyosnak. A palóc jelöltről kevésbé feltételezték, hogy vékony (19% - 20 fő), vagy túlsúlyos (5% - 5 fő), őt is inkább normál testalkatúnak (39% - 40 fő), vagy molettnek (37% - 38 fő) képzeltek a bemutatkozó szöveg alapján. Ezek az értékek azonban csak kis mértékben térnek el az átlagtól.

Mindkét jelölnél a barna hajszínt tartották ideálisnak (mint ahogy az átlag is mutatja), a standard beszélőt 56%-ban (42 fő), a palócot pedig 48%-ban (49 fő). Az eltérés csupán abban mutatkozott meg, hogy az ügynököt az előbbi szerepben sokan szőke hajúnak képzeltek (21% - 16 fő), míg az utóbbiban a második legnagyobb értéként a fekete hajszínt szerepelt (32% - 33 fő). Az átlagos barna hajú jelöltek mellett érdekes módon sokan két ellentétes hajszínnel rendelkező jelentkezőt képzeltek el, ahol a szőke jelképezheti a világgosságot, okosságot, a fekete pedig a mint sötét szín a tudatlanságot, butaságot. Más szempontból megközelítve azonban nem hagyható figyelmen kívül, hogy a legtöbb előítéletes ember a tudatlanságot egy-egy külcsoport tulajdonságnak véli (lásd korábban), így az iskolázatlanság bizonyítékaként megjelenő nyelvjárási elemeket használó személyt roma származásúnak is tarthatták.

A két „versenyző” közötti leglátványosabb különbség az iskolázottság megállapításakor mutatkozott. A standard szerepben az ügynököt a többség gimnáziumi végzettségűnek tekintette (41% - 31 fő). Emellett nagy számban voltak, akik főiskolát végzettnek (25% - 19 fő) tartották. Senki sem feltételezte róla, hogy csak általános iskolát végzett, és nagyon kevesen, hogy csak szakképzőbe járt (4% - 12 fő). Ezzel ellentétben a nyelvjárásban beszélő ügynökről jóval többen feltételezték, hogy csak általános iskolát (17% - 18 fő), vagy szakképzőt (21% - 22 fő) végzett, s kevesen (3% - 3 fő), hogy valaha egyetemre járt volna. Voltak ugyan, akik szerint főiskolát végzett a jelentkező (15% - 15 fő), de zömében a gimnáziumot (22% - 23 fő), a szakközépiskolát (21% - 22 fő), és a szakképzőt (21% - 22) jelölték meg az ügynök legmagasabb iskolai végzettségéeként.

Az ötös skálán mért belső tulajdonságok különbségeire térve át, meglepő módon a palóc jelölt sokkal magasabb pontszámokat kapott, mint „vetélytársa”. Barátságosabbnak (3,3), kedvesebbnek (3,9) és szerényebbnek is vélték őt. Ezek olyan pozitív tulajdonságok, me-

lyek elengedhetetlenek az emberi kapcsolatok kialakításában. Meglepő módon még szakmai téren is jártasabbnak képzelték őt, magasabb értéket rendelve a határozottságra, az intelligenciára, illetve a meggyőző erőre vonatkozó tulajdonságokhoz. Igaz, hogy ez ellentmond az első kérdésre adott válaszoknak, de sokan csak azért tartották a nyelvjárásban beszélő jelöltet a műsorvezetésre alkalmatlannak, mivel helytelennek (hibásnak) vélték nyelvhasználatát.³⁶ A nem standardot használó jelölt szerénységi indexe vélhetően azért lett alacsonyabb, mivel a diákok (főleg a Tiszán túliak) nagy merészségnek tartották tőle tájszólással műsorvezetői állásra jelentkezni (részletesebben lásd 3. sz. melléklet). Az egyik debreceni lány ezt az indokot fűzi a jelölt rokonszenveségéhez: „mert ilyen tájszólással is vállalkozna ilyen munkára.”

Összességében véve tehát az első három hipotézisem³⁷ beigazolódott. Alkalmasság tényszerűen a standard beszélő kapott több pozitív becslést, (habár hozzáértés tekintetében a nem standard kódot használó jelölt az ötös skálán magasabb értékeket kapott). Barna/szőke hajjú, vékony/normál testalkatú, középtermetű fiatal lánynak írták le, aki a többség szerint legalább gimnáziumi érettségivel rendelkezik. Mégis, a palóc nyelvjárásban megszólaló jelöltet rokonszenvesebbnek tartották, szívesebben hallgatnák a műsorát, kedves, de kevésbé tartották csinosnak.

1.2. A palóc nyelvjárás megítélésének megyénkénti változásai

A nyelvjárásban megszólaló személy megítélése a különböző nyelvjárési területeken a következőképpen alakult: A szécsényi iskolások között látványos eltérés mutatkozott a jelölt alkalmasságát illetően, míg a Hajdú-Bihar megyeiek szemmel láthatóan egységesebben vélekednek a jelöltről. Meglepő módon a debreceni diákok között van egy palóc nyelvjárás területről, pontosabban Sirokról származó fiú, így a különböző szempontok vizsgálatakor megemlítem az ő véleményét is.

Összesítve a két-két megye középiskolásainak átlagos véleményét, azt az eredményt kapjuk, hogy ugyan teljesen alkalmasnak a Nógrád megyeiek sem tartják a jelöltet, de az itt

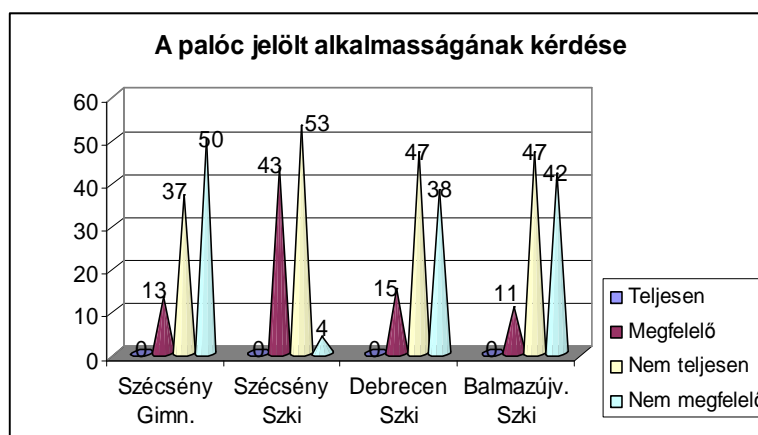
³⁶ A kérdőívek kitöltői az alábbi véleményt írták a jelölt ellenszenveségének indoklásaként: „...mert salgótarjáni származása miatt furcsán beszél, ami a rádióba nem való”; emellett gyakran tettek olyan megjegyzéseket, hogy a jelentkező „beszédhibás”, „parasztosan beszél”, vagy egyszerűen „beszélni sem tud”.

³⁷ 1. A legcsúnyább nyelvjárásnak tartott palóc változat megítélése negatívabb a standard köznyelvhez képest, a palóc nyelvváltozat beszélőjét kevesebb szakértelemmel ruházták fel, alkalmatlanabbnak vélik nyelvhasználatára miatt.

2. Külső tulajdonságait tekintve is elítélőbben vélekednek.

3. Mégis őt tartják barátságosabbnak a tanulók, több pozitív emberi tulajdonságot feltételeznek róla, mint a standard változatot beszélő „versenytársát”.

tanuló 52 diák közül 28% (15 fő) vallja, hogy megfelelne, míg a Hajdú-Bihar megyében tanuló 51 tanuló esetén ez az érték csak 13% , azaz 7 személy (lásd 5. ábra).



5. ábra: Az alkalmasság százalékos megoszlása Nógrád, illetve Hajdú-Bihar megye

Nógrádban a tanulók 45%-a (24 fő) szerint a jelölt nem teljesen megfelelő, míg Hajdú-Biharban 47% (24 fő) osztja ezt a véleményt. Teljesen alkalmatlannak pedig a palóc nyelvjárási területen tanulók csupán 27%-a (13 fő) tartja, míg Hajdú-Bihar megyében ez az érték 40% (20 fő). A siroki diák sem nem tartja teljesen megfelelőnek a jelöltet (lásd 3. sz. melléklet).

A nógrádi fiatalok szívesebben hallgatnák a palóc műsorvezetőt, mint Hajdú-Bihar megyei társaik. Ez a siroki származású tanulóra is igaz. Hasonló eltéréseket tapasztalunk a jelölt becsült testmagasságát illetően. Mindkét megyében alacsonynak leginkább tartják az ügynököt: Nógrádban 48% – 27 fő, Hajdú-Biharban 56% – 29 fő mondja ezt. Ugyanakkor Nógrád megyében a megkérdezettek 45%-a (24 fő) mellett, akik középtermetűnek vélik, vannak olyan adatközlők is (7% – 1 fő), akik szerint magas a megítélendő személy. Hajdú-Biharban 44%-ban (22 fő) középtermetűre becsülték az ügynököt, de senki nem jelölte azt, hogy magas lenne az illető. A testalkatra vonatkozóan kisebb a megyék közötti eltérés.

A szécsényi középiskolások a jelöltet nyelvhasználata miatt inkább idősödőnek (44% – 13 fő), illetve középkorúnak vélték (40% – 21 fő), s csak 16% (8 fő) gondolta fiatalnak. Debrecenben és Balmazújvároson viszont inkább középkorú (50% – 26 fő), vagy fiatal (41% – 21 fő) személyt képzeltek a mikrofon mögé, csak 9% (4 fő) szerint lehetett idősödő az illető. A palóc nyelvjárási területről származó diák szintén fiatalnak tartja a jelentkezőt.

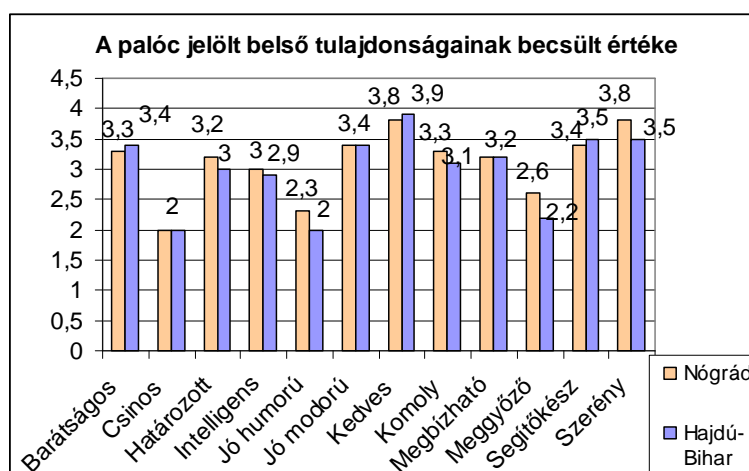
Szécsényben a jelölt hajszínének legtöbben a barnát (47% - 25 fő), illetve a feketét (29% - 15 fő) választották, csak néhány tanuló szerint lehetett szőke (16% - 8 fő), vagy vörös hajú (8% - 4 fő) a bemondónő. Hajdú-Biharban szintén a barna (45% - 24 fő) és a feke-

te (35% - 18 fő) hajszín kapta a legtöbb jelölést, közülük is kevesen vélték őt szőkének (6% - 3 fő), vagy vörösnek (14% - 6 fő).

A rokon-, vagy ellenszenveség szempontjából az arány 50 - 50% mindkét megyében. A sirokon élő diák inkább rokonszenvesnek találta az ügynököt.

Az iskolázottságra vonatkozóan viszont a Hajdú-Bihar megyeiek ítélték meg kedvezőbben a jelöltet: az általános iskolát 12% (5 fő), a szakképzőt 22% (11 fő), a szakközépiskolát 27% (14 fő), a gimnáziumot 27% (14 fő), a főiskolát 9% (5 fő), az egyetemet pedig 3% (2 fő) jelölte meg. Ez az átlagosnál jóval kedvezőbb arány (lásd 4. sz. melléklet). Kissé kedvezőtlenebb a szécsényi tanulók véleménye a tájszólásban beszélő ügynökről: 26% (13 fő) az általános iskolai, 21% (11 fő) a szakképzős, 16% (8 fő) a szakközépiskolai, 17% (9 fő) a gimnáziumi, 19% (10 fő) a főiskolai, és 2% (1 fő) az egyetemi végzettséget feltételezett a hallott személyről. A balmazújvárosi és debreceni diákok közül a legtöbben tehát a gimnáziumi, a siroki diák is az előbbit tartja lehetségesnek. A szécsényiek közül viszont az általános iskolai végzettséget tartották a leginkább ideálisnak a nyelvjárást beszélő műsorvezető-jelöltnek, bár itt két szélsőséges érték vált lehetségessé a megkérdezettek számára.

A jelentkező személyiségét tekintve is elmondhatjuk, hogy Nógrád megyében többnyire pozitívabban ítélték meg, nagyobb értékeket karikáztak be az 1-5-ig terjedő skálán, mint akik Hajdú-Bihar megye iskoláiban tanulnak. Ugyanakkor az átlagos értékekhez képest még így is pozitívabbnak mondható minden diagramon látható eredmény (lásd 3. sz. melléklet). A nógrádiak a határozottság, az intelligencia, a humorérzék, a meggyőzőképesség, és a szerénység tekintetében kedvezőbben ítélték meg az idegent, a csinosság és a jó modor szempontjából egyező eredmények születtek (lásd 6. ábra).



6. ábra: A belső tulajdonságok megítélése Nógrád, illetve Hajdú-Bihar megyében

A Debrecenben tanuló siroki fiú véleménye a teljes mintához képest kiemelkedően pozitív: a jó modor, a kedvesség, a komolyság, a megbízhatóság, a segítőkészség és a szérenység tekintetében is a legmagasabb értékeket rendelte a palóc szerepben bemutatkozó ügynökhöz (részletesebben lásd 5. sz. melléklet).

Hipotézisem³⁸ tehát mondhatni csak részben igazolódott be: a nógrádiak alkalmasabbnak vélték ugyan a nyelvjárásban beszélő jelöltet, és kevesebben képelték őt alacsonynak, sokkal több pozitív belső tulajdonságot feltételeztek róla, mint a Hajdú-Bihar megyében tanulók, sőt, még hozzáértés tekintetében is kedvezőbb volt a szécsényi diákok véleménye. Ami pedig a palóc nyelvjárási területről származó, mégis a debreceni iskolások eredményeivel összesített diák véleményét illeti, láthatóan pozitívabban ítélte meg a jelöltet, mint társai (rokonszenvenesség, a jelentkező személyisége).

A nyelvjárás használata miatt azonban sokak képzeletében jelent meg egy „vénaszszony”, akinek az iskolai végzettsége nem túl magas, ezzel kissé megingatták feltevésem beigazolásának teljes sikerét.

2. szempont: A nemek közötti különbségek

Az adatközlők nemek szerinti értékeit azzal a szándékkal vizsgálom, hogy a nyelvi attitűdök esetén is bebizonyíthassam a szociológiai kutatások során már beigazolódott tény, miszerint a fiúk előítéletesebbek, mint a lányok (MURÁNYI–SZABÓ 2006: 39–49). Vizsgálom továbbá, hogy a fiúk, illetve a lányok melyik megyében látták el kedvezőbb tulajdonságokkal a jelöltet.

A 76 fiúból és 102 lányból álló adatközlőknek az alábbi véleményük alakult ki a „jelöltéről”: Összességében a lányok megfelelőbbnek tartották az ügynököt, eltekintve attól, hogy a bemutatkozás során milyen nyelvváltozatban szólalt meg. A jelölt teljesen megfelelt a lányok 7%-a (6 fő), illetve a fiúk 9%-a (5 fő) szerint. Itt a fiúk egy hajszállal pozitívabban ítélték meg a jelöltet, a megfelelőnek tartom variációt azonban a fiúknak csak 14%-a (11 fő) jelölte, ellentétben a lányok 32%-ával (33 fő). Az erősebbik nem képviselői inkább azzal értettek egyet, hogy a jelentkező nem teljesen alkalmas (45% – 34 fő), még

³⁸ 4. hipotézis: a Hajdú-Bihar megyében tanuló diákok negatívabban értékelik a nyelvjárásban beszélő ügynököt, mint a Nógrád megyei társaik, s ezt arra a vizsgálati eredményre alapozom, miszerint eddig minden adatközlő szépnek tartotta anyanyelvjárását, ellentétben a más nyelvjárási körzethez tartozó adatközlőkkel.

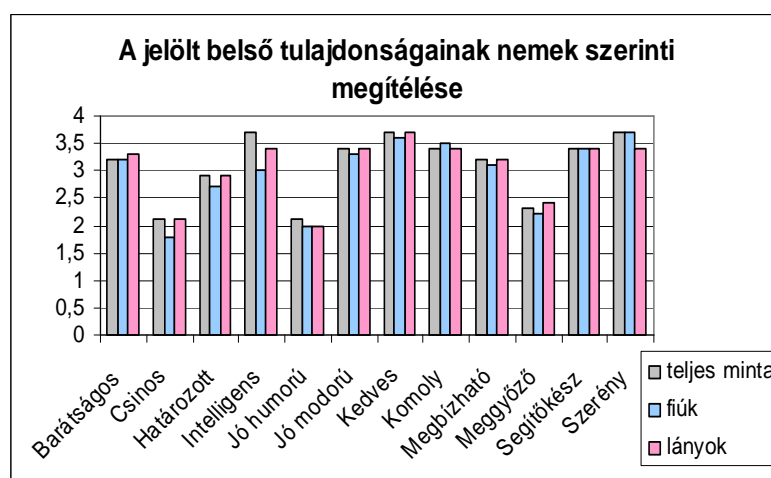
többen voltak viszont, akik egyáltalán nem tartották megfelelőnek őt a műsorvezetői állás betöltésére (34% – 26 fő). Ezzel szemben a lányok 37%-a (38 fő) mondta kis mértékben, illetve 25%-ban (25 fő) teljesen alkalmatlannak a jelöltet. Az értékekből jól látszik, hogy a fiúk szélsőségesebbek, és negatívan vélekedtek a jelölt alkalmasságáról.

Habár az ügynököt két százalékkal ugyan, de rokonszenvesebbnek tartották a fiúk, mint a lányok (42% – 32 fő; 40% – 41 fő), a hallgatók között mégis többen lennének a megkérdezett közül a gyengébbik nem képviselői (34% – 35 fő). A fiúk összességében kevésbé érdeklődnek a zenei műsor iránt, illetve az alkalmasságról alkotott véleményükkel összefüggésben nem hallgatnák szívesen az adást (76% – 58 fő).

A jelölt külső tulajdonságait illetően a fiúk inkább egy alacsony (51% – 39 fő), fiatal (48% – 37 fő), esetleg középkorú (32% – 24 fő), normál testalkatú (37% – 28 fő) jelentkezőt képzeltek el, akinek a legtöbbször szerint barna színű a haja (43% – 33 fő). A legmagasabb iskolai végzettségként a legtöbb fiú a gimnáziumot jelölte meg (28% – 21 fő).

A lányok inkább egy középtermetű (55% – 56 fő), fiatal (48% – 49 fő), normál testalkatú (47% – 48 fő), barna hajú (57% – 58 fő) jelöltet véltek hallani, aki a többség szintén gimnáziumi végzettséggel rendelkezik (32% – 33 fő). Amíg azonban a fiúknál másodikként a szakközépiskolai végzettség szerepel (22% – 17 fő), addig a lányoknál ezt a helyet a főiskola foglalja el (21% – 21 fő). Részletesebben lásd 4. sz. melléklet.

Az ügynök belső tulajdonságaira vonatkozóan nagyobb eltérések a határozottság (fiúk: 2,7 - lányok 2,9), az intelligencia (fiúk 3 - lányok 3,4), illetve a meggyőző erő (fiúk 2,2 - lányok 2,4) szempontjából figyelhetők meg (lásd 7. ábra).



7. ábra: A megkérdezett fiúk és lányok benyomásai a jelölt belső tulajdonságait illetően

A barátságosság, a csinos megjelenés, a jó modor, a kedvesség, és a megbízhatóság szempontjából csak egy-egy tizednyi eltérés van, de az adatközlők kis létszáma miatt még ez is jó eredménynek mondható. Egyezik a fiúk és a lányok véleménye a humorérzékre (2), és a segítőkészségre (3,4) vonatkozólag. A fiúk azonban kissé komolyabbnak ítélték a jelöltet (3,5), és jóval szerényebbnek is (3,7), mint a lányok. Az előbbieket véleménye összességében az átlagos értéktől is kevesebbet mutatott.

2.1. A fiúk attitűdjeinek megyék szerinti vizsgálata

Ha megfigyeljük, hogy mennyiben tér el a fiúk véleménye megyénként, akkor megállapíthatjuk, hogy a Nógrád megyében tanulók többnyire alkalmatlanabbnak tartják a jelöltet.

Teljesen megfelelőnek, illetve megfelelőnek a 36 megkérdezett fiú közül 6%-6% (2-2 fő) tartja, 42% (15 fő) szerint nem teljesen alkalmas, 46% (17 fő) pedig egyáltalán nem tartotta megfelelőnek a feladatra. Az eredmények a Hajdú-Bihar megyei fiúk esetén a következőképpen alakultak: a 40 személy közül teljesen megfelelőnek 7% (3 fő), megfelelőnek 23% (9 fő), inkább alkalmatlannak 47% (19 fő), és teljesen alkalmatlannak 23% (9 fő) mondta.

Az ügynök első hallásra a Nógrád megyei fiúk 31%-ának (11 fő) rokonszenves, míg a többségnek (69% - 39 fő) ellenszenves volt. Az ország keleti felén tanuló fiúk az idegent hangja alapján rokonszenvesebbnek találták (53% - 21 fő)

Kevesebben lennének azok a Nógrád megyei fiúk, akik szívesen hallgatnák a műsort. Itt csupán 19%, szám szerint 7 fiú, míg Debrecenben és Balmazújvároson összesen 30%, azaz 12 fő hallgatná szívesen a jelölt műsorát.³⁹

Az északi megyében tanuló fiúk többsége alacsonynak vélte a jelentkezőt, összesen 56% (20 fő) adta ezt a választ, ellentétben a Hajdú-Bihar megyeiekkel, ahol csak 47% (19 fő) szerint alacsony a jelölt.⁴⁰

A Nógrádban fiúk inkább idősödő hölgy hangját vélték hallani a felvételen (39% - 14 fő), míg a másik megyében inkább fiatal személynek képzeltek a hang tulajdonosát (60% - 24 fő).⁴¹

³⁹ Nógrád megyében a kérdésre 69% (39-en), Hajdú-Bihar megyében pedig 70% (28-an) elutasító válasz született.

⁴⁰ A testmagasságra vonatkozó további értékek az alábbiak szerint alakultak: középtermetű: Nógrád: 42% (15 fő), Hajdú-Biharban 45% (18 fő); magas: Nógrádban 2% (1 személy), Hajdú-Biharban 8% (3 fő).

⁴¹ A jelölt életkorának értékei a fiúk véleménye szerint megyénként a következők: fiatal: Nógrádban 36% (13 fő), Hajdú-Biharban 60% (24 fő) szerint; középkorú Nógrádban 25 % (9 fő), Hajdú-Biharban 38% (15 fő) szerint; idősödő Nógrádban 39% (14 fő), Hajdú-Biharban 2% (1 fő) véleménye szerint.

A jelentkező testalkatát illetően a nógrádiak ugyanolyan mértékben jelölték a normál, illetve a molett értékeket (31% - 11 fő). A Hajdú-Bihar megyeiek viszont inkább normál testalkatúnak képzelték a hölgyet (42% - 17 fő).⁴²

A jelölt hajszínének mindkét megyében a barnát választották, második leggyakoribb lehetőség pedig a fekete volt. A szőke és a vörös színt csak kevesen tartották elképzelhetőnek.⁴³ Az idegen legmagasabb iskolai végzettsége a Nógrád megyében tanuló fiúk szerint alacsonyabb, legtöbben ugyanis az általános iskolát jelölték meg (28% – 10 fő), bár a szakközépiskola nem sokkal marad el e mögött az érték mögött (25% – 8 fő). Csak 6 - 6 személy (17 - 17%) szerint végzett szakképzőben, illetve gimnáziumban, 11% (4 fő) szerint főiskolán, és csupán egy tanuló (2%) feltételezte róla, hogy egyetemi végzettséggel rendelkezik. A Hajdú-Bihar megyében tanuló fiúk magasabb iskolai végzettséget feltételeztek a jelöltről: az ismeretlen 38% (15 fő) szerint gimnáziumban, 9 fő (23%) szerint főiskolán, 20% (8 fő) szerint szakközépiskolában végzett. Ebben az esetben is kevés jelölést kapott az egyetem (2% – 1 fő), ugyanakkor a szakképző (4 fő – 10%), illetve az általános iskola (3 fő – 7%) sem volt általánosan elfogadott érték.

A jelentkező belső tulajdonságait a fenti eredménnyel ellentétben olykor-olykor a Nógrád megyében tanuló fiúk kedvezőbben ítélték meg. Különösen igaz ez a barátságosságra, a határozottságra, a humorérzetre, a kedvességre, a segítőkészségre, illetve a szerénységre (lásd 4. sz. melléklet). Ezek mind olyan belső tulajdonságok, amelyek rokonszenvesebbnek tüntetik fel a jelöltet, mégis kevesebben mondták ezt a Nógrád megyében tanuló fiúk közül.

2.2. A lányok attitűdjei megyénkénti összesítése

A 45 Nógrádban, és az 57 Hajdú-Bihar megyében tanuló lány ügynökről alkotott véleménye nem mutat olyan nagy eltérést, mint ahogy azt a fiúknál láthattuk. Előbbiben tanulók megfelelőbbnek⁴⁴, és rokonszenvesebbnek⁴⁵ tartják ugyan a jelöltet, mégis kevesebben

⁴² A fiúk képzeletében a jelölt vékony: Nógrádban 28% (10 fő), Hajdú-Biharban 23% (9 fő) szerint; normál testalkatú: Nógrádban 31% (11 fő), Hajdú-Biharban 42% (17 fő) szerint, molett Nógrádban 31% (11 fő), Hajdú-Biharban 28% (11 fő) szerint; túlsúlyos Nógrádban 10% (5 fő), Hajdú-Biharban 7% (3 fő) véleménye alapján.

⁴³ A jelölt hajszínére vonatkozó becslések: szőke: Nógrádban 19% (7 fiú), Hajdú-Biharban 12% (5 fiú); barna: Nógrádban 39% (14 fő), Hajdú-Biharban 47% (19 fő); vörös: Nógrádban 11% (4 fő), Hajdú-Biharban 18% (7 személy); fekete: Nógrádban 31% (11 fő), Hajdú-Biharban 23% (9 fő) szerint.

⁴⁴ A lányok véleménye a jelölt alkalmasságát illetően: teljesen megfelelőnek tartja Nógrádban 2% (1 fő), Hajdú-Biharban 8% (5 fő); megfelelőnek tartja Nógrádban 42% (19 fő), Hajdú-Biharban 25% (14 fő); nem tartja teljesen megfelelőnek Nógrádban 36% (16 fő), Hajdú-Biharban 39% (22 fő), és egyáltalán nem tartja megfelelőnek Nógrádban 20% (9 fő), illetve Hajdú-Biharban 28% (16 fő).

hallgatná a műsort, mint a Hajdú-Bihar megyében tanuló diáklányok.⁴⁶ A jelölt kinézetét negatívabban értékelték az ország északi részén tanuló lányok, mint tőlük észak-keletre. Többen mondták alacsonynak, kevesebben középtermetűnek, vagy magasnak, mint Debrecenben és Balmazújvároson összesen.⁴⁷ Az idegen tényleges életkorát a nógrádi középiskolákban tanulók kevésbé találták el (47% – 21 fő), többen vélték őt középkorúnak (33% – 15 fő), illetve idősödő hölgynek (20% – 9 fő). Hajdú-Biharban viszont a legtöbb lány szerint fiatal a jelölt (49% – 28 fő), kevesebben jelölték, hogy középkorú (42% – 24 fő), még kevesebben, hogy idősödő (9% – 5 fő) személy mutatkozott be a hangfelvételen. A jelentkező testalkatát mindkét megyében előnyösebben ítélték meg a lányok, vékonynak Nógrádban 27% (12 fő), Hajdú-Biharban 23% (13 fő); normál testalkatúnak előbbiben 45% (20 fő), az utóbbiban 49% (28 fő) képzelte. Molettnek csak néhányan vélték (Nógrádban és Hajdú-Biharban egyaránt 28-28%, ami előbbiben ez 13, utóbbiban 16 személyt jelent), és egyik esetben sem tartotta az ügynököt túlsúlyosnak. Ők is, mint a fiúk, és mint ahogy az átlag is mutatja, nagyjából barna hajúnak képelték a jelöltet (Nógrádban 28-an – 62%; Hajdú-Biharban 30-an – 52%), de amíg a Nógrád megyei diáklányok egyforma arányban rendeltek szőke, és fekete hajszínt (7 fő – 16%) a hang gazdájához, addig Hajdú-Biharban másodikként egyértelműen a feketét jelölték meg (17 fő – 30%).

Az iskolai végzettségre vonatkozóan is kedvezőbben alakult a tiszántúli megyében tanuló lányok véleménye. Az általános iskolát csupán 4% (2 fő) jelölte, míg Nógrádban ez az érték 7% (3 fő) véleménye ez; a szakképzőt 16% (9 fő), a nógrádi iskolák tanulói közül 13% (6 fő); a szakközépiskolát 11% (5 fő), Nógrádban viszont 20% (12 fő) tartotta elképzelhetőnek. A gimnázium és a főiskola ugyan többek szerint jöhet szóba a Nógrádban tanuló lányoknál (gimnázium: Nógrádban 38% – 17 fő, Hajdú-Biharban 28% – 16 fő; főiskola: Nógrádban 27% – 12 fő, Hajdú-Biharban 16% – 9 fő), de az utóbbi megyében többen voltak azok a lányok, akik egyetemi (16% – 9 fő) végzettségűnek vélték a jelöltet. A két szélső értéket figyelembe véve az észak-keleti megyében egyértelműen pozitívabb attitűdökkel rendelkeznek.

A belső tulajdonságok 5-ös skálán történő becslése is a Hajdú-Biharban tanulóknál képviselt magasabb értékeket: barátságosabbnak, csinosabbnak, intelligensebbnek, meggyőzőbbnek ítélték az ügynököt, s jó modor tekintetében is magasabb értékeket kapott ezekben

⁴⁵ A Nógrád megyében tanuló lányok közül 42% (19 fő) szerint rokonszenves a jelentkező, a Hajdú-Biharban tanulók közül viszont 22-en állítják ugyanezt, ami az 57 fős csoport 39%-a.

⁴⁶ Nógrádban csak 33% (15 fő), Hajdú-Biharban viszont 35% (20 fő) hallgatná szívesen a műsort.

⁴⁷ A jelentkező testalkatára vonatkozó eredmények az alábbiak szerint oszlanak meg a lányok körében: alacsony: Nógrádban 45% (20 fő), Hajdú-Biharban 40% (23 fő); középtermetű Nógrádban 53% (24 fő), Hajdú-Biharban 56% (32 fő); magas Nógrádban 2% (fő), Hajdú-Biharban 4% (2 fő).

az iskolákban. A Nógrád megyei oktatási intézmények diákjai inkább szerénység, segítőkészség, kedvesség, illetve humorérzék szempontjából vélekedtek kedvezőbben a jelöltről (lásd 4. sz. melléklet).

Az elsőként vizsgált szempontra visszatérve az eltérő nemek véleményének különbsége eléggé látványos ahhoz, hogy hipotézisemet bizonyítsák. A kérdésekre kapott válaszokat figyelemmel kísérve elmondhatom, hogy a fiúk többsége (bár voltak közöttük igen pozitív értékeket visszajelzők is) negatívabban ítélte meg az idegent, kevesebb pozitív tulajdonsággal jellemezte, mint a másik nem képviselői.

Negatívabb attitűdök Nógrád megyében jelentkeztek mind a fiúk, mind pedig a lányok esetén, eltekintve az alakított figurára vonatkozó egyéb különbségektől. Ez a tény alátámasztja az általános szociológiai kutatások eredményét, miszerint a kedvezőtlenebb szocio-kulturális környezetben élő fiatalok előítéletesebbek, mint a fejlett vidéken élő társaik (MURÁNYI 1999: 35–55).

Hipotézis végleges bizonyításához azonban iskolánként vizsgálom a helyszíneket remélve, hogy így a térségek fejlettségének különbségei miatt a nyelvi attitűdök is látványosabban mutatkoznak.

3. szempont: A vizsgálat helyszíne

Az igazolni kívánt hipotézisem így hangzik: a Nógrád megyében tanuló fiatalok összességében több előítéletet táplálnak magukban, mint a fejlettebb a Hajdú-Bihar megyében tanuló társaik. Ezt MURÁNYI szociológiai bizonyított tézise alapján vélem igazolhatónak (lásd korábban). Elsőként a diákok véleményét elemzem, majd összehasonlítom a kapott értékeket, és levonom a következtetéseket hipotézisemet illetően. Az eredmények részletebben az 5. sz. mellékletben található.

A Nógrád megyében tanuló 81 adatközlő 4%-a (3 fő) teljesen alkalmasnak, 26% (azaz 21 fő) megfelelőnek tartja a jelöltet, 38% (31 fő) szerint nem igazán alkalmas, és 32% (26 fő) szerint egyáltalán nem felel meg erre az állásra. A Hajdú-Bihar megyében tanuló 97 diák esetén ez az arány sorrendben 8% (8 fő), 24% (23 fő), 42% (41 fő), illetve 26% (25 fő). A két pozitívabb érték az utóbbi csoportban nagyobb.

Az ország északi megyéjében tanulók ellenszenvesebbnek tartják az ismeretlent (60% - 49 fő), mint észak-keletre (56% 54 fő), s többen adtak elutasító választ arra a kérdésre, hogy szívesen hallgatnák-e a rádiót, ha a jelölt kapná meg az állást. Nógrádban 26% (21

fő) igennel, 74% (60 fő) nemmel felelt, míg Hajdú-Bihar megyében ez az arány kissé kedvezőbb: sorrendben 28% (32 fő), illetve 72% (65 fő).

Szécsényben és Pásztón a megkérdezettek inkább alacsonynak vélték a jelöltet (49% – 40 fő), testalkatára vonatkozóan a másik két helyszínhez képest kevesebben jelölték a középtermetű (48% - 39 fő), még kevesebben a magas (3% – 2 fő) lehetőségeket. Balmazújvároson és Debrecenben alacsonynak vélte a megkérdezettek 42%-a (42 fő), többen voltak, akik inkább középtermetűnek képzeltek (52% – 50 fő), és többen feltételezték azt is róla, hogy magas az ügynök (5% – 5 fő). Így tehát e szerint a kérdés szerint is a nógrádi helyszíneken tanulók bizonyultak előítéletesebbnek.

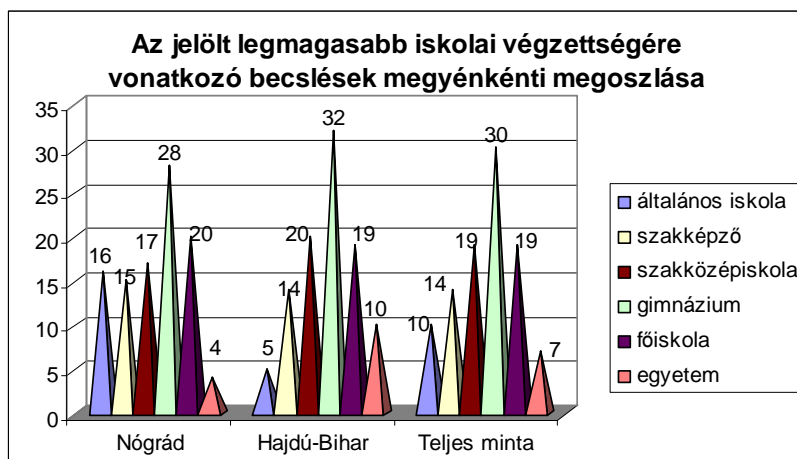
Mindkét megyében többnyire fiatalnak vélték az idegent. Nógrád megyében 42% (34 fő), Hajdú-Biharban valamivel többen, 54% (52 fő) állította ezt. A Nógrád megyeiek – elsősorban a palóc változatot hallgató Szécsényiek – szerint idősödő személyt hallottak beszélni (28% – 23 fő). Ez az arány jóval több, mint a másik két városban együttvéve elért 6% (6 fő). Ugyanakkor második lehetséges válaszként mind a Nógrádban, mind a Hajdú-Biharban tanulók a középkorú választ jelölték (30% – 24 fő az előbbi, 40% – 39 fő az utóbbi helyszínen).

A jelölt testalkatára vonatkozóan mindkét esetben közelít az eredmény az átlaghoz: a legtöbben normál testalkatúnak képzeltek mind Nógrád (38% – 31 fő), mind Hajdú-Bihar megye iskolásai (46% – 45 fő), illetve másodikként a molettet vélték helyes válasznak (Nógrádban 30% – 24 fő; Hajdú-Biharban 29% – 28 fő). A harmadik legmagasabb érték mindkét helyszínen a vékony testalkat lett (Nógrádban 27% – 22 fő; Hajdú-Biharban 29% – 28 fő), és az adatközlők nagyon kis arányban jelölték azt, hogy túlsúlyos lenne az idegen (Nógrádban 6% – 4 fő; Hajdú-Biharban 2% – 2 fő). A kérdésre kapott válaszokat összegezve a negatívabb külső tulajdonságot képviselő értékek a Nógrád megyei iskolákban kevéssel ugyan, de mindi nagyobb arányban voltak jele, Hajdú-Biharban többen tartják elképzelhetőnek a karcsú jelöltet.

A hajszínt illetően az adatok többnyire megegyeznek a két megyében becsült értékekkel, a legtöbben ugyanis mindkét helyen a barnát választották. Csupán az jelent eltérést, hogy fekete hajszínt a Hajdú-Biharban tanulók nagyobb arányban feltételeznek az ügynökről, mint Nógrádban (Nógrádban 22% – 18 fő; Hajdú-Biharban 27% – 26 fő).

A jelentkező iskolai végzettségét megbecslő kérdés egyértelműen mutatja, hogy a Nógrád megyében tanulók előítéletesebbek a Balmazújvárosban, vagy Debrecenben tanuló társaiktól. Az általános iskolát az előbbi helyszínen 16% (13 fő), a szakképzőt 15% (12 fő), a szakközépiskolát 17% (14 fő), a gimnáziumot 28% (23 fő), a főiskolát 20% (16 fő), az

egyetemet pedig 4% (3 fő) jelölte meg. Hajdú-Bihar megye középiskoláiban az értékek a következőképpen alakultak: általános iskolát 5% (5 fő), szakképzőt 14% (13 fő), szakközépiskolát 20% (20 fő), gimnáziumot 32% (31 fő), főiskolát 19% (18 fő), egyetemet pedig 10% (10 fő) jelölt.



8. ábra: Az ügynök becsült iskolai végzettségének százalékos megoszlása a Nógrád, illetve a Hajdú-Bihar megyében tanuló diákok körében.

Látjuk tehát, hogy a Nógrád megyében tanulók inkább az alacsonyabb iskolai végzettséget tartják elképzelhetőnek, a Hajdú-Bihar megyében tanulók véleménye viszont ellentétes ezzel, lehetetlennek tartják, hogy valaki általános iskolai végzettséggel műsorvezetői állásra pályázzon, a legmagasabb értékek a szakképző és a gimnázium között mozognak, és utóbbiak között jóval többen vannak olyanok is, akik az egyetemi végzettséget jelölték meg lehetséges válaszként.

Az ügynök belső tulajdonságainak értéke az alábbiak szerint alakult: a Hajdú-Bihar megyei helyszíneken barátságosabbnak (3,4), csinosabbnak (2,2), intelligensebbnek (3,3), és meggyőzőbbnek (2,3), a Nógrád megyében tanulók viszont szerényebbnek (3,7) és kedvesebbnek (3,8) tartották a jelentkezőt, egyszóval közvetlenebb személyt képzeltek el (részletesebben lásd 5. sz. melléklet).

Az előző szempont eredményei és a legutóbb vizsgáltak alapján kijelentem, hogy összességében az eredmények alátámasztják feltevésemet, miszerint a Nógrád megyében tanuló diákok előítéletesebbek, mint a kedvezőbb szocio-kulturális környezetben élő társaik. Az átlagos értékektől eltérően kedvezőtlenebbül ítélik meg a jelentkezőt a választott nyelvi kódtól függetlenül.

4. szempont: Az iskolatípus és az előítéletesség

Ennek a szempontnak a vizsgálatát olyan helyszíneken tartottam érdemesnek elvégezni, ahol a diákok azonos szövegváltozatot hallgattak meg, mivel az összesítés a palóc nyelvjárásban megszólaló jelölt esetén egyértelműen kedvezőtlenebb eredményeket hozott. Így csak három helyszín jöhetett szóba: Balmazújvároson a palóc szöveget csak egy osztály hallgatta meg, a másik változatban szereplő jelöltet viszont mindkét esetben gimnazista diákok bírálták. Pásztón úgyszintén két gimnazista osztály hallgatta meg az ügynök standard nyelvváltozatban elhangzó bemutatkozását. Így Szécsényt választottam a szempont vizsgálati helyéül, itt ugyanis megegyezett a korosztály, mindkét csoport a nyelvjárást használó figurát ismerte meg, és csak az iskolatípus szempontjából mutatkozott eltérés. A gimnazisták létszáma 24, a szakközépiskolásoké 28 fő.

Az eredmények előzetes magyarázatához az is hozzátartozik, hogy a 32 adatközlőből 20-an a város környéki falvakban élnek, és inkább a szakközépiskolásokról mondható el, hogy szécsényiek (szám szerint 19-en helyiek, és csak 9-en laknak a környékbeli kis falvakban, ez az arány a gimnazistáknál 14:10). Emellett meg kell említenem, hogy mivel mindkét osztály a nyelvjárásban beszélő jelölt bemutatkozását értékelte, ezért összesítésben a kapott eredmények az átlagoson alul maradnak.

Az alkalmasság szempontjából a szakközépiskolások kedvezőbben ítélték meg a jelöltet. A gimnazisták többségében egyáltalán nem tartották őt alkalmasnak (50% – 12 fő), második legmagasabb értéként a nem teljesen megfelelő szerepelt (38% – 9 fő); a szakközépiskolások közül viszont legtöbben a nem teljesen megfelelő (54% – 15 fő), illetve a megfelelő (43% – 12 fő) választ adták. Teljesen alkalmasnak ugyan senki sem találta az idegent, de a gimnazistákhoz képest a szakközépiskolások többen vélték adták ezt a választ.

Többen hallgatnák az adást a szakközépiskolások (32% – 9 fő), mint a gimnazisták (29% – 7 fő), és rokonszenvesebbnek is tartják a jelöltet (61% – 17 fő), mint a másik iskolatípusban tanulók.

A szakközépiskolások többsége azonban inkább alacsonynak képzei az ismeretlent (54% – 15 fő), mint a gimnazisták (50% – 12 fő). Az arányokon az sem változtat, hogy az előbbieket 3%-a (1 fő) magasnak vélte őt, utóbbiak viszont ezt a testmagasságot nem tartották lehetségesnek.

A gimnáziumban tanulók második pozitív jellemzőként fiatalabbnak becsülték a jelöltet (25% – 6 fő), ugyanannyian feltételezték róla, hogy középkorú, de a legtöbben, az osztály

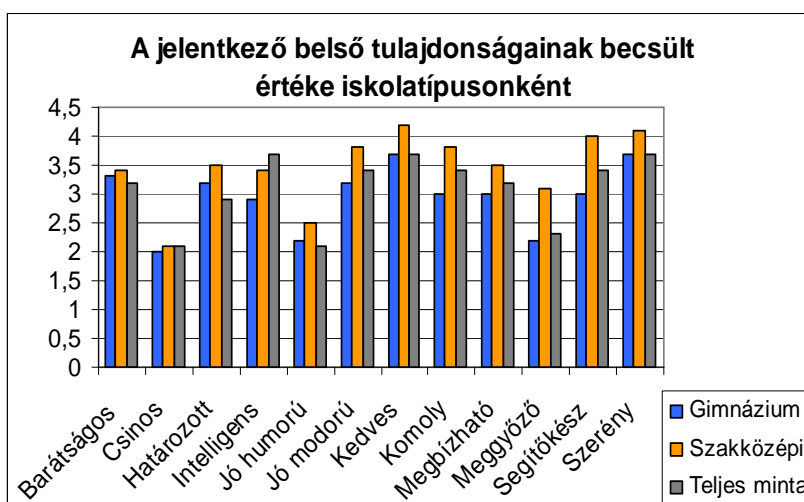
fele (12 fő) idősödő hölgyet képzelt a stúdióba. A szakközépiskolában fiatalnak csupán 3% (2 fő), középkorúnak 54% (15 fő), idősödőnek 39% (11 fő) tartotta.

Pozitívabban ítélték meg a gimnazisták a jelölt testalkatára vonatkozó lehetőségeket is: vékonynak 42% (10 fő), normál testalkatúnak 29% (7 fő), molettnek 21% (5 fő), túlsúlyosnak pedig 8% (2 fő) jelölte. Ezzel szemben a középiskolában tanulók inkább molettnek képzelték az idegent (54% – 15 fő), mások normálnak tartották őt (43% – 12 fő), 3% szerint lehet túlsúlyos, de senki nem feltételezte róla, hogy vékony lenne.

A jelentkező hajszíneként legtöbbször a barnát tekintették ideálisnak mind két iskolatípusban (a gimnáziumban 33% – 8 fő; a szakközépiskolában 61% – 17 fő). Az utóbbiaknál az arány szemmel láthatóan nagyobb. A gimnazistáknál második legnagyobb értéket a szőke, és a fekete hajszín képviselte 6-6 főtől, 25-25%-ban, míg a középiskolában a feketét 32% (9 fő) feltételezte.

A szakközépiskolások magasabb iskolai végzettséggel rendelkezőnek tekintették az állásra jelentkezőt, az általános iskolát 25% (7 fő), a szakképzőt 14% (4 fő), a szakközépiskolát 7% (2 fő), a gimnáziumot 25% (7 fő), a főiskolát pedig 29% (8 fő) jelölte. Közülük tehát a főiskolát tartották a legtöbbször lehetségesnek, majd a gimnáziumot és az általános iskolát. A gimnazisták becslései sorrendben a következők: 25% (6 fő), 30% (7 fő), 25% (6 fő), 8% (2 fő), 8% (2 fő), 4% (1 fő).

A szakközépiskolások magasabb értékeket adtak a jelölt feltételezhető belső tulajdonságainak is (lásd 9. ábra).



9. ábra: A palóc figura belső tulajdonságának megítélésének eltérései a szécsényi gimnazisták és a szakközépiskolások körében.

A leglátványosabb eltérések a határozottság (3,5 - 3,2), az intelligencia (3,4 - 2,9), a kedvesség (4,2 - 3,7), a megbízhatóság (3,5 - 3), a meggyőző erő (3,1 - 2,2) a segítőkészség (4 - 3), illetve a szerénység kapta (4,1 - 3,7). Ezek az értékek az átlagosnál is magasabbak (bővebben lásd 5. sz. melléklet).

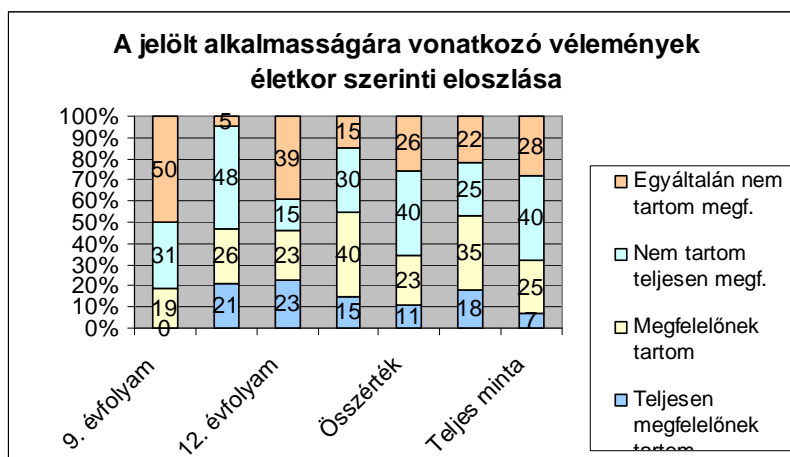
Összesítve a kapott válaszokat láthatjuk, hogy a szécsényi szakközépiskolában tanuló diákok a gimnáziumban tanuló társaiknál előnyösebben ítélték meg a jelentkezőt, így feltételezésem nem teljesen igazolódott be. Igaz, hogy a gimnazisták helyesen vallották, hogy fiatal az idegen, és többen feltételezték róla, hogy vékony testalkatú, a vidékiek mégis több pozitív jellemzőt képzeltek a nyelvjárást használó figuráról.

A nyelvi attitűdök vizsgálata esetén tehát nem érvényesül a szociológiai kutatások eredménye, miszerint a magasabb presztízsű középfokú oktatási intézményben tanulók a nyelvjárásban beszélő ügynökkel szemben is kevésbé elutasítóak (MURÁNYI-SZABÓ 2007: 39–49), a szakközépiskolás diákokhoz mégis közelebb áll a nyelvjárás, mint a továbbtanulás szempontjából előnyösebb iskolatípusba járó gimnáziumban tanulókhöz.

5. szempont: Az életkor és az előítéletesség összefüggései

A pásztói Mikszáth Kálmán Gimnázium, Postaforgalmi Szakközépiskola és Kollégium 29 főből álló válaszadóinak, illetve a balmazújvárosi Veres Péter Gimnázium, Szakközépiskola és Szakmunkásképző 46 főből álló adatközlőinek körében vizsgáltam az életkor és az előítélet összefüggéseit azt az eredményt várva, hogy az idősebb korosztály sokkal kevesebb előítéletet mutat a hangfelvételtől megismert idegenről, mint fiatalabb társaik (MURÁNYI 1999: 35–55). A gimnazista diákok közül 9. évfolyamba Pásztón 16-an, Balmazújvároson pedig 19-en, 12. évfolyamba 13-an és 27-en járnak. Összességében 35 elsős, és 40 végzős diák véleményét vetettem össze, tehát arányaiban nincs nagy különbség a korosztályok között.

A jelölt alkalmasságának megítélésére vonatkozó diagram első két oszlopa sorrendben a pásztói, illetve a balmazújvárosi 9. évfolyamosok véleményét mutatja, a 3. és a 4. oszlop a pásztói és a balmazújvárosi középiskolák végzőseinek ítélete, majd az 5. és a 6. a két-két városban tanuló, hasonló korú diákok összesített véleménye, végül az utolsó a teljes minta átlagára vonatkozik. A 10. ábra egyértelműen mutatja, hogy a balmazújvárosi diákok nagyobb részben tartják alkalmasnak a jelentkezőt, mint a pásztói iskola hasonló korú diákjai (lásd a vizsgálat helyszínére vonatkozó hipotézist és bizonyítását).



10. ábra: Az ügynök alkalmasságára vonatkozó vélemények százalékos megoszlása 9. és a 12. évfolyamba járó diákok körében.

A végzős diákok alkalmasabbnak ítélték a jelöltet, összességében Pásztón 23% (9 fő), Balmazújvároson 15% (4 fő) szerint teljesen megfelel a műsorvezetői állás betöltésére, míg a 9. osztályban tanulóknál az összesített arány csupán 11% (4 fő). A pásztóiak közül senki nem tartja teljesen megfelelőnek, a balmazújvárosiaké tehát a teljes szavazat (4 fő válasza ez). Az idősebbek között több a „megfelelőnek tartom” vélemény is (35% – 14 fő), ami a pásztóiak 3, illetve a balmazújvárosiak 11 válaszána köszönhető. A fiatalabbak inkább alkalmatlannak vélik az ügynököt: összesen 40% (14 diák) szerint nem teljesen megfelelő, 26% (9 fő) pedig egyáltalán nem tartja alkalmasnak az idegent. Ez az érték a pásztóiak 8 fő, a balmazújvárosiak 1 fő szavazatának összesítése.

A fiatalabbak kevésbé tartják rokonszenvesnek a jelöltet, mint a végzősök (a 32% Nógrádban senki sem adta ezt a választ, Balmazújvárosban 8-an tartják rokonszenvesnek). Kevesebben hallgatnák a műsort a fiatalabbak (23% – 8 fő), mint az idősebb korosztály (35% – 14 fő). A Balmazújvárosi iskolában tanuló 9. évfolyamosok ebben az esetben is kedvezőbben ítélik meg a jelöltet. Amíg Pásztón csak egy (6%), addig Hajdú-Biharban 7 diák hallgatná (37%) a műsort.

A 14 évesek alacsonyabbnak képzelték az idegent (összesen 40% 14 fő, ebből 38% – 6 a pásztói, 32% – 8 pedig a balmazújvárosi iskola diákja). És az idősebb korosztályból többen adták a magas választ is (13% – 5 fő, Pásztón 8% – 1 fő, Balmazújvároson 15% – 4 fő).

Az idősebbek egyáltalán nem feltételezték a jelöltről, hogy idősödő lenne, a legtöbben fiatalnak tartották (80% – 32 fő), ami ebben az esetben a Pásztón tanuló végzősek válaszáiban nagyobb százalékban szerepel (92% – 12 fő). Igaz, hogy a fiatalabbak többsége is ezt a

válasz jelölte (71% – 25 fő), de ez utóbbiaknál rosszabb arány. A testalkatra vonatkozóan egyenlő arányban oszlanak meg a pozitív és a negatív feltételezések, a fiatalok 29%-a (10 fő) szerint vékony, 51%-a (18 fő) szerint normál testalkatú, ami összességében ugyanannyi, mint a végzősök vékony testalkatra vonatkozó 35%-a (24 fő), illetve a normálra értett 45%-a (18 fő). A válaszadó 9. évfolyamosok közül ebben az esetben a balmazújvárosiak ítélték meg negatívabban a jelöltet (31% – 6 fő szerint) molett, míg a pásztóiaknak csak a 13%-a – 2 fő mondja ezt). A jelölt feltételezhetően barna hajú a legtöbb esetben (a 12. évfolyamosoknál 55% – 22 fő, a 9. évfolyamosoknál 57% – 20 fő szerint).

Az iskolai végzettségre vonatkozóan az idősebbek közül kevesebben feltételezték hogy a jelentkező csak szakközépiskolát (13% – 5 fő, ebből Balmazújvároson 3, Pásztón 2 tanuló véleménye), vagy gimnáziumot végzett (35% – 35 fő, ami a pásztóiak 30%-os –5 fős, illetve a balmazújvárosiak 33%-os – 9 fős átlagából alakult), többen voltak, akik szerint inkább főiskolai (30% – 12 fő), illetve egyetemi végzettsége van a jelentkezőnek (18% – 7 személy). Részletesebb adatok a 5. sz. mellékletben találhatóak.

A bemondónó személyiségét illetően is pozitívabb értékelést kapott a végzősöktől: barátságosabbnak (3,2), csinosabbnak (2,3), kedvesebbnek (3,5), megbízhatóbbnak (3,3) tartják őt, mint a fiatalabbak. Ehhez képest a fiatalabb korosztály eredményei alacsonyabbak (sorrendben 3,1; 2,1; 3,4; 3,2).

A korosztályok véleményének eltérése szempontjából tehát egy kivétellel minden kérdés esetén a végzős diákok feltételeztek pozitívabb tulajdonságokat az ismeretlenről, alkalmasabbnak tartották a műsorvezetői állás betöltésére, mint fiatalabb társaik. Így szociológiai kutatások során már bizonyított tézis, miszerint előítéletesség tekintetében a 10-17 évesek napjainkban nem azonosak a 18-35 évesekkel (MURÁNYI 1999: 35–55), a nyelvi attitűdök vizsgálata során is bizonyosságot nyert.

6. szempont: Az adatközlők állandó lakhelye

Mindannyian tapasztaljuk, hogy a falusi társadalom átalakulása, a továbbtanuláshoz és a munkavállaláshoz elengedhetetlen napi és heti ingázás egyre inkább háttérbe szorítják a hagyományos nyelvhasználati formákat. TUKACS NÉ (1990: 200–208) tanulmányában alátámasztotta, hogy a naponta bejárók ritkábban használnak dialektális változatokat, mint faluban tanuló és dolgozó társaik. A lakhely tehát szorosan összefügg a nyelvhasználattal, és a nyelvi előítéletekkel egyaránt.

A szociológiai attitűdvizsgálatok kimutatták, hogy a nagyvárosokban, és a falvakban élők előítéletesebbek a kisebb városokban lakó társaiknál (MURÁNYI 1999: 35–55). A nyelvjárásra vonatkozó nyelvi attitűdvizsgálatok esetén azonban véleményem szerint nem lehetséges ezt az előfeltevést alkalmazni.

Hipotézisem kissé eltér attól is, amelyet már FODOR és HUSZÁR (1998: 196–210) nyelvjárásokkal kapcsolatos vizsgálata alátámasztott, miszerint a legpozitívabban a kisvárosban élők vélekednek a nyelvjárásról, míg a legnegatívabban a falusiak. Ezt azzal indoklom, hogy szerintem a kisvárosok zártabb közössége nem feltétlenül mentes a nyelvi előítéletektől. Feltevésemet leginkább TERESTYÉNI vizsgálati eredményeire alapozom, aki a nyelvhasználók nyelvjáráshoz fűződő attitűdjeit vizsgálva az alábbi következtetéseket vonta le: „Budapesten a vidékhez képest nagyobb arányban fordult elő az a vélemény, hogy faluhelyen szebben beszélnek az emberek”. Ugyanakkor azt állította, hogy „a vidéken élők a budapesti nyelvhasználathoz éreztek valamiféle vonzódást” (1987: 45). A két kutatási eredmény alapján tehát azt feltételezem, hogy a nagyvárosban (megyeszékhelyen) élők a budapestiekhez hasonlóan kevésbé elutasítóak, mint a kisvárosiak, illetve faluhelyen előítéletesebbek a kisvárosban élőkhez képest.

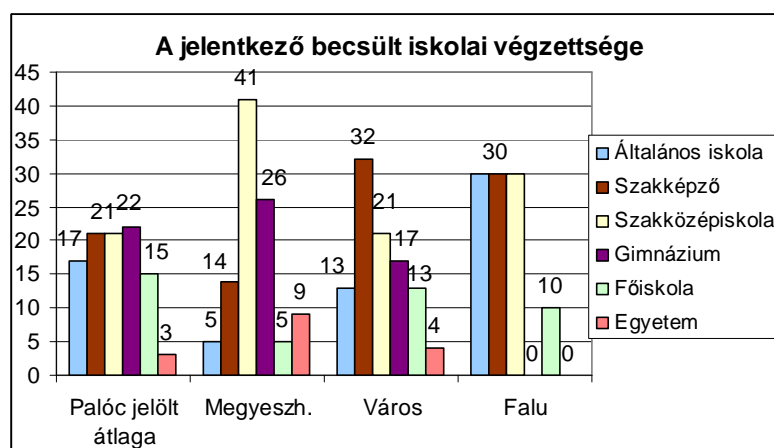
A bizonyításhoz két olyan osztály eredményeit veszem alapul, ahol mindkét esetben a palóc nyelvváltozatot használó ügynököt értékelték a tanulók, illetve kritérium volt, hogy a két osztályban körülbelül egyformán legyenek falusiak, kisvárosban és megyeszékhelyen élő tanulók. Így esett a választásom a 32 fős debreceni osztályra, ahol 22-en megyeszékhelyen, 10-en pedig attól kisebb településeken élnek (a településekre vonatkozóan a tényleges státuszt már fentebb említett okokból kifolyólag nem vizsgálom), illetve a szécsényi gimnázium diákjaira, ahol a 24 főből 14-en helyiek, míg 10-en a környező falvakban laknak. Összességében tehát 22 megyeszékhelyen, 24 kisvárosban, és 10 községben élő diák véleményét veszem alapul hipotézisem igazolásához.

Mint ahogyan már a palóc és a standard nyelvváltozatban beszélő jelölt értékelésénél megállapítottam, előbbi senki nem tartotta alkalmasnak a lakóhely szerinti az összehasonlításkor sem. Megfelelőnek viszont a falun élők vélték legtöbben (20% – 2 fő), csak két százalékkal marad el e mögött a megyeszékhelyen élők értékelése (18% – 4 fő). A kisvárosban élőknek csak 8%-a vélte alkalmasnak a jelentkezőt. Ők voltak a legtöbben, akik egyáltalán nem tartották megfelelőnek a jelöltet (54%), mely 6 debreceni és 7 szécsényi tanuló válasza alapján született. (Részletesebben lásd 7. sz. melléklet.)

A legtöbb hallgató a debreceni lakhelyű diákok közül kerülne ki (27% – 10 fő), míg a legkevesebben a kisvárosiak hallgatnák a műsrot (összesen 83% – 9 a debreceni, 11 a szécsényi iskola tanulója).

Szintén ez a csoport az, ahol a testmagasságra vonatkozóan a legjellemzőbb az alacsony jelző a 71%-ot a 2 debreceni, illetve 5 szécsényi iskolában tanuló diák válasza adta. A megyeszékhelyen lakók fele-fele arányban vélték alacsonynak, illetve középtermetűnek, ugyanakkor a legkedvezőbben a falun élők vélekedtek az idegenről (60% szerint közép-termetű a jelölt). Magasnak azonban senki sem képzelte őt.

A nem standardban beszélő figura becsült iskolai végzettségének a megyeszékhelyen feltételezték legkevésbé az általános iskolát (5% – 1 fő), és legtöbben az egyetemet (9% – 2 fő). A legnegatívabban pedig faluhelyen vélekedtek róla: ugyanannyian választották az általános iskolát, a szakképzőt, illetve a szakközépiskolát (30% – 3 fő), a maradék 10% pedig a főiskolát tartotta a legelképezhetőbb lehetőségnek (lásd 11 ábra).



11. ábra: A jelölt iskolai végzettségének százalékos megoszlása a lakóhely szempontjából.

A kisvárosban élők azonban rokonszenvesebbnek vélték a bemondónót (46% – 5 diák Debrecenben, 6 Szécsényben), mint a falvakban, vagy megyeszékhelyen élők. Az ügynökről ez a csoport hitte leginkább, hogy fiatal (46% – 6 diák Debrecenben, ill. 5 Szécsényben), míg a megyeszékhelyen élők szerint inkább középkorú (59% – 13 fő), esetleg fiatal (32% – 7 személy), de semmi esetre sem idősödő (9% – 2 fő). A falvakban élők többségének véleménye, hogy középkorú (50% – 5 fő), vagy idősödő (40% – 4 fő) hölgy jelentkezik az állásra.

A jelölt személyiségéről a megyeszékhelyen lakók ítélték a kedvezőbben: a másik két csoporthoz képest ők vélték a legbarátságosabbnak (3,8), a leghatározottabbnak (3,7), a

legintelligensebbnek (3,3), a legkedvesebbnek (4), a legmegbízhatóbbnak (3,3), illetve a legmeggyőzőbbnek (2,7). Csupán a segítőkészségét és a szerénységét becsülték meg negatívabban, mint a többiek. A kisvárosban élők csak a jelölt komolyságának megítélésével múlták felül a többieket, és a jelentkező humorérzékét (1,9), valamint a meggyőzőképességét (2,3) értékelték a legkedvezőtlenebbül. A faluhelyen élők értékelték legtöbbször az idegen humorérzékét, viszont összességében 6 kategóriában becsülték alá a leendő műsorvezetőt: ők vélték a legkevésbé csinosnak (1,8), intelligensnek, jó modorúnak (3,1), kedvesnek (3,5), komolynak (2,8), illetve megbízhatónak (3,1). A teljes értékarányokat a 7. sz. melléklet mutatja.

A legtöbb kérdésre tehát a Debrecenben lakó diákok adták a legkedvezőbb válaszokat (alkalmasság, hallgatottság, testalkat, iskolai végzettség), viszont egy ízben előfordult az is, hogy ők voltak a legelutasítóbbak. A kisvárosban élők csupán a rokonszenvedés és az életkor szempontjából jellemezték kimagaslóan a jelöltet, a jelentkező alkalmasságra, testmagasságára, illetve a műsor hallgatottságára vonatkozóan viszont ez a csoport adta a legkedvezőtlenebb válaszokat. A faluhelyen lakók az idegen testmagasságát, és testalkatát becsülték meg a legkisebb előítélettel, a jelölt iskolai végzettségét, korát, illetve műsor hallgatottságát illetően azonban ők adták a jelentkező számára legkedvezőtlenebb válaszokat. A faluhelyen és a kisvárosban lakók eltérő attitűdjei csak a belső tulajdonságok becsülésében mutatkoznak meg igazán: összességében a falusiak képzelik a legkevésbé pozitívumot a figuráról.

Így a lakóhely szempontjából történő vizsgálat a hipotézisemet alátámasztotta: a nagyvárosban élők kevesebb előítéletet tanúsítanak a nyelvjárásban beszélő személlyel, illetve a palóc nyelvvaltozattal szemben, mint a kisvárosban, vagy a faluhelyen élő diákok, az utóbbi két kategória közül pedig a nagyobb településen élők a kevésbé előítéletesek a nyelvjárást használóval szemben.

A település nagyságával tehát fordított arányban nő a nyelvi előítélet, ez a megállapítás azonban csakis a nyelvjárás tekintetében igazolódott.

III. Következtetések, a kutatás értékelése

A kutatásom során a legtöbb hipotézisen beigazolódott, a vizsgálat tehát eredményesnek mondható. Az adatközlők véleményét többféle szempont alapján csoportosítottam, azzal a céllal, hogy megállapítsam, milyen mértékben van jelen a nyelvi előítélet két megye négy középiskolájának 9. és 12. évfolyamos diákjai körében.

A teljes minta feldolgozásával bizonyítottam a számomra legfontosabb tételt, a standard nyelvváltozatban beszélő ügynököt kedvezőtlenebbül ítélték meg, mint a palóc nyelvjárásban megszólalót. „Beszédhibája” miatt alkalmatlanabbnak vélték a műsorvezetésre, emellett előnytelenebb külső tulajdonságokkal rendelkező személyt rendeltek a hanghoz. Ugyanakkor kedvezőbb belső tulajdonságokkal ruházták fel őt, rokonszenvesebbnek tartották, és többen hallgatták volna a műsort, ha őt választották volna a Sun FM zenei műsorvezetőjéül. Egy adatközlő így vélekedett a jelöltről: „Rokonszenves, mert megnevetteti, és rádió elé ülteti az embert.”

A palóc jelöltre vonatkozó eredményeket megyénként is megvizsgáltam azzal a feltétellel, hogy a Nógrád megyében élők pozitívabban értékelik az anyanyelvjárásukban beszélő ügynököt. Hipotézisem azonban nem igazolódott be teljes mértékben. Bár utóbbiak alkalmasabbnak vélték a nem standard kódot használó figurát, kevesebben képzelték őt alacsonynak, és több pozitív belső tulajdonságot feltételeztek róla, mint a Hajdú-Bihar megyében tanulók, nyelvhasználata miatt idősebb, iskolázatlanabb, molett hölgyet képzeltek a stúdióba. A debreceni osztályból siroki származása miatt kiemelt tanulóval elmondható, hogy osztálytársaihoz képest pozitívabb attitűdökkel rendelkezett anyanyelvjárásának változatát illetően.

A nemek közötti különbségek elemzése során a FODOR és HUSZÁR (1998: 196–210) eredményeivel ellentétben a szociológiai kutatások eredménye igazolódott be a nyelvi attitűdök tekintetében is: a középiskolás fiúk előítéletesebbnek bizonyultak a lányoknál.

Összehasonlítottam az ügynökre vonatkozó véleményeket megyénkénti elosztásban is, és megállapítottam, hogy a kedvezőtlenebb szocio-kulturális környezetben élő Nógrád megyei diákok összességében elutasítóbbak az ismeretlennel szemben, teljesen függetlenül attól, hogy milyen kódot használ a kommunikációs folyamatban. Ellenszenvesebbnek tartják, külső- és belső tulajdonságait tekintve is kedvezőtlenebb kép alakult ki bennük a beszélőről, mint a Hajdú-Bihar megyében tanuló diákokban. Ez a tény a fiú, illetve a lányok

véleményének megyénkénti vizsgálatakor is igazolódott, sőt, a lakóhely szempontjából történő összevetés is ezt a tényt támasztotta alá.

Igaz, hogy mára a gimnáziumi és a szakközépiskolai képzés között mondhatni megszűnt a különbség, mégis érdemesnek tartottam elemezni a két iskolatípusban tanulók attitűdjeit. Az eredményt a szécsényi iskolában tanulók véleményének összehasonlításából nyertem, a szociológiailag bizonyított hipotézis a nyelvi azonban a nyelvi attitűdök esetén nem igazolódott be teljesen. A szakközépiskolások alkalmasabbnak tartották a jelöltet, nem gondolták lehetetlennek azt sem, hogy valaki alacsony iskolai végzettséggel rádiós műsorvezető legyen. Volt, aki a másik végletet képzelte igaznak, miszerint a jelölt főiskolát végzett. Több pozitív belső tulajdonsággal ruházták fel őt, mégis ellenszenvesnek tartották, ezért nem is hallgatták volna szívesen az idősödő, molett hölgy műsorát.

Beigazolódott azonban a fiatalabb tanulók előítéletesebb voltára vonatkozó feltevés, a pásztói középiskola 9. évfolyamába járó diákok ugyanis több negatív tulajdonságot társítottak a jelentkezőhöz, mint az idősebb korosztály. Utóbbiak minden kérdésben pozitívabban ítélték meg a jelöltet.

Ami pedig a település nagyságára vonatkozó hipotézisemet illeti, debreceni és a szécsényi diákok eredményei alapján igazolódott, hogy a faluhelyen élőkben valóban negatívabb kép alakult ki a jelentkezőről, mint a kisvárosi diákokban. A legkevesebb nyelvi előítéllettel pedig a nagyvárosban, azaz Debrecenben élő tanulók rendelkeznek.

Zárszó

Szakedolgozatomban egy ügynökmódszerrel mért nyelvi attitűdvizsgálatot mutattam be, melyben a legcsúnyábbnak tartott palóc nyelvjárásról kérdeztem négy középfokú oktatási intézményben 14, illetve 18 éves diákok véleményét. A vizsgálatot megelőzően felvázoltam a szociológia és szociálpszichológia szakterületén elért attitűdvizsgálati eredményeket, hogy még több eredményből tudjam megalkotni hipotéziseimet. A kiválasztott szempontokat néhol az egész mintára, néhol azonban csak egy-egy osztályra vonatkozóan vizsgáltam, s az eredmények legtöbb esetben igazolták feltételezéseimet.

A köztudottan problémás korszakukban járó középiskolás kamaszok között a nyelvi előítélet egyértelműen jelen van. Egy tanuló az alábbi indokot fűzte a palóc figura ellenszenvesességének okaként: „Ellenszenves, mert más mint én.” Ebből a megállapításból is láthatjuk, hogy a sajátcsoporthoz tartozás annyira erős kötelék a fiataloknál, hogy nem tűnnek meg környezetükben semmilyen eltérést. Aki másként viselkedik, öltözködik, vagy beszél, aki nem olyan, azt nem fogadják el. Aki nem olyan, mint ők, arról ismeretek hiányában is elmarasztaló véleményt alkotnak. A nyelvi attitűdök esetén igaz ez a fiúkra, a Nógrád megyében lakókra, a nyelvjárással nem igazán találkozó gimnazistákra, a középiskolások legfiatalabb tanulóira, valamint a kisvárosban élőkre. Ez persze nem azt jelenti, hogy a felsorolt kategóriák valamelyikéhez tartozó diák feltétlenül negatívabban ítéli meg a nyelvjárásban beszélőket, csak feltételezhető ez a hozzáállás.

A nyelvjárásról, mint stigmatizált nyelvváltozatról azért tartottam érdemesnek feltárni a diákok véleményét, mivel sokan már csak nagyszülőktől hallanak egy-egy nem standard formát, a fiatalok nincsenek közvetlen kapcsolatban ezzel a nyelvváltozattal, ezért sokkal látványosabban kiütözköznek a sztereotípiák. A tanulók nagy többségének képzeletében egy idős, túlsúlyos néni jelent meg, nem figyeltek fel arra a tényre, hogy a nagymama korúnak hitt személy Tankcsapdát hallgat.

Vizuális, és akusztikai jelek alapján tehát nem vonhatunk le következtetéseket embertársaink személyiségére vonatkozóan. Ahhoz, hogy ezt megtehesük, feltétlenül meg kell ismernünk őt, s csak azután formálhatunk róla előítélet nélkül véleményt. Szerencsére néhány diák véleménye megegyezett ezzel a gondolattal, s véleményüket remélhetőleg a továbbiakban is hangoztatni fogják, ha a következő alkalommal hasonló helyzetbe kerülnek.

Melléklet

1. sz. melléklet

A standard és a palóc szövegváltozat fonetikus átírása

„Váradí Eszternek hívnak, Salgótarjánban élek. Korábban a Fókusz Rádió munkatársaként a Hírpercek című műsort vezettem.

Hogy miért szeretnék a Szan efem zenei műsorvezetője lenni? Mer szeretnék közvetlene kapcsolatot kialakítani a halgatókkal, és szeretem a pörgősebb dolgokat Ez a munka, vagy inkább feladat naty kihívást jelentene számomra.

Az én életemben a zene a lekfontosabb. Szeretem a változatos, jó zenét, így mindenféle stílust, legyen az a Tankcsabda, a Republik, de a popzene az igazi szívügyem. Kíváncsi természet lévén nyomon követem az énekesekkel kapcsolatos eseményeket is. Ez azonban nem azt jelenti, hogy csakis és kizárólag bulvárlapokat olvasok, á nem. De mindig tudok a lekfrissep hírekről, hogy milyen új zenekarok, együttesek alakultak vagy bomlottak föl, hogy ki milyen lemezzel jelent meg a pijacon, és hol tart a toplistán. Amennyire lehet, igyekszem képbén lenni. És ha mindeszt a halgatókkal is megoszthatnám, én nagyon-nagyon örülnék.

Lényegében ez az indíték, amijért ide jelentkesztem. Nagyon köszönöm, hogy mekhalgatott.”

„Vāradi Ęszternek hívnák, és Sálgótarjánbàn élék. Korābbàn ā Fókusz Rādjió munkātārsāként ā Hírpercĕk című műsört vezettem.

Hogy mijért szeretnék ā Szàn efem zenei műsorvezetője lenni? Mert szeretnék közvetleneb kapcsolatot kiālákítani ā halgátókkal, és szeretēm a pörgősebb dolgokot. Ez ā munkā, vāty inkább fĕlādāt naty kihívāst jelentene szāmomrā.

Āz én életēmben ā zene ā lekfontosābb. Szeretēm a változatos, jó zenét, így mindēnfĕle stílust, lĕgyĕn āz ā Tānkcsābdā, ā Rĕpublik, de ā popzene āz igāzi szívūgyēm. Kívāncsi természet lévĕn nyomon követēm az énekĕsekkel kāpcsolātos eseményĕkĕt is. Ez āzombān nem āszt jelĕnti, hogy csākis és kizārólāg bulvārlopokot olvasok, ā nem. De mindig tudok ā lekfrissep hírekről, hogy milyen új zenekarok, ĕggyüttesĕk ālakultāk vāgy bomlottāk fĕl, hogy ki milyen új lemezzel jelĕnt mĕg a pijacon, és hol tārť ā toplistān. Amĕnnyire lĕhet, igyekszĕm képbén lenni. És hā mindeszt ā halgátókkal is mĕgoszthātānām, én nāgyon-nāgyon örülnĕk.

Lĕnyegĕben ez āz indítĕk, āmijért ide jelĕntkĕĕztem. Nāgyon köszönöm, hogy mĕkhalgātott.”

Kérdőív

melyben a 2008. évben induló *SunFM* zenei rádióállomásunk egyik műsorvezető-jelöltjének alkalmasságáról kérdezzük leendő hallgatóinkat.

Az adatok értékeléséhez szükségünk lenne önről néhány adatra:

Neme: FÉRFI / NŐ Életkora.....

Állandó lakhelye: Megye:

Élt-e huzamosabb ideig más településen?

IGEN / NEM

Ha igen, hol?

Hol élne legszívesebben? BUDAPESTEN / VIDÉKI KISVÁROSBAN / FALUN

Kérem, rangsorolja, hogy az alábbi emberi tulajdonságok közül melyiket értékeli a legtöbbre? (1=legfontosabb - 10=legkevésbé fontos)

egyszerűség	
finomság	
helyes beszéd	
jó megjelenés	
kedvesség	
megbízhatóság	
műveltség	
önbizalom	
őszinteség	
tehetség	

1. Mennyire tartja alkalmasnak a megítélt személyt a műsorvezetői állás betöltésére?

Teljesen megfelelő	Megfelelőnek tartom	Nem tartom teljesen megfelelőnek	Egyáltalán nem tartom megfelelőnek
--------------------	---------------------	----------------------------------	------------------------------------

2. A megítélt személyt inkább rokonszenvesnek, vagy inkább ellenszenvesnek tartja?

Mért?.....

.....

.....

3. Szívesen hallgatná-e a *Sun FM*-et, ha az alábbi személy műsorvezető lenne? IGEN / NEM

4. Ön szerint milyen külső tulajdonságokkal rendelkezik az interjúra jelentkező személy? Karikázza be a megfelelőt.

<i>testmagasság</i>	alacsony	középtermetű	magas	-
<i>életkor</i>	fiatal	középkorú	idősödő	-
<i>testalkat</i>	vékony	normál	molett	túlsúlyos
<i>hajszín</i>	szőke	barna	vörös	fekete

5. Mit gondol, milyen végzettsége lehet az állásra jelentkező személynek?

Általános iskola	Szakképző	Szakközépiskola	Gimnázium	Főiskola	Egyetem
------------------	-----------	-----------------	-----------	----------	---------

6. Kérem, karikázza be, milyen benyomás alakult ki a megítélendő személyről!

	nagyon	eléggé	közepesen	nemigen	nem
Barátságos	5	4	3	2	1
Csinos, vonzó	5	4	3	2	1
Határozott	5	4	3	2	1
Intelligens	5	4	3	2	1
Jó humorú	5	4	3	2	1
Jó modorú	5	4	3	2	1
Kedves	5	4	3	2	1
Komoly	5	4	3	2	1
Megbízható	5	4	3	2	1
Meggyőző	5	4	3	2	1
Segítőképz	5	4	3	2	1
Szerény	5	4	3	2	1

Esetleg egyéb, különösen jellemző tulajdonsága:.....

(Ha említ ilyet, mennyire jellemző? (5 4 3 2 1))

Köszönjük a segítséget!

Az ügynök megítélése az alakított figura szempontjából

%	Teljes minta	Palóc	Standard	Palóc N.	Palóc H-B.	Sirokról sz. diák
<i>Teljesen megfelelőnek tartom</i>	7	0	15	0	0	-
<i>Megfelelőnek tartom</i>	25	21	29	28	13	-
<i>Nem tartom teljesen megfelelőnek</i>	40	47	32	45	47	+
<i>Egyáltalán nem tartom megf.-nek</i>	28	32	24	27	40	-
<i>Rokonszenves</i>	42	53	27	50	50	+
<i>Ellenszenves</i>	58	47	73	50	50	-
<i>Hallgatná</i>	35	30	29	37	32	-
<i>Nem hallgatná</i>	65	70	71	63	68	+
<i>Alacsony</i>	46	54	35	48	56	+
<i>Középtermetű</i>	50	45	57	45	44	-
<i>Magas</i>	4	1	8	7	0	-
<i>Fiatal</i>	49	28	76	16	41	+
<i>Középkorú</i>	35	46	20	40	50	-
<i>Idősödő</i>	16	26	3	44	9	-
<i>Vékony</i>	25	19	32	21	20	-
<i>Normál</i>	43	39	48	36	37	+
<i>Molett</i>	29	37	19	37	37	-
<i>Túlsúlyos</i>	3	5	1	6	6	-
<i>Szőke</i>	15	11	21	16	6	-
<i>Barna</i>	51	48	56	47	45	+
<i>Vörös</i>	9	10	8	8	14	-
<i>Fekete</i>	25	32	15	29	35	-
<i>Általános iskola</i>	10	17	0	26	12	-
<i>Szakképző</i>	14	21	4	21	22	-
<i>Szakközépiskola</i>	19	21	16	16	27	+
<i>Gimnázium</i>	30	22	41	17	27	-
<i>Főiskola</i>	19	15	25	19	9	-
<i>Egyetem</i>	7	3	13	2	3	-

<i>Barátságos</i>	3,2	3,3	3,1	3,3	3,4	4
<i>Csinos</i>	2,1	2	2,2	2	2	3
<i>Határozott</i>	2,9	3,1	2,6	3,2	3	2
<i>Intelligens</i>	3,7	3,9	3,4	3	2,9	4
<i>Jó humorú</i>	2,1	2,1	2	2,3	2	2
<i>Jó modorú</i>	3,4	3,4	3,4	3,4	3,4	5
<i>Kedves</i>	3,7	3,9	3,5	3,8	3,9	5
<i>Komoly</i>	3,4	3,2	3,5	3,3	3,1	5
<i>Megbízható</i>	3,2	3,2	3,2	3,2	3,2	5
<i>Meggyőző</i>	2,3	2,4	2,1	2,6	2,2	3
<i>Segítőképz</i>	3,4	3,5	3,3	3,4	3,5	5
<i>Szerény</i>	3,7	3,6	3,7	3,8	3,5	5

Az ügynök megítélésének nemek szerinti különbségei

%	Teljes minta	Fiúk	Lányok	Fiúk (N.)	Fiúk (H-B.)	Lányok (N.)	Lányok (H-B.)
<i>Teljesen megfelelőnek tartom</i>	7	7	6	6	7	2	8
<i>Megfelelőnek tartom</i>	25	14	32	6	23	42	25
<i>Nem tartom teljesen megf.</i>	40	45	37	42	47	36	39
<i>Egyáltalán nem tartom megf.</i>	28	34	25	46	23	20	28
<i>Rokonszenves</i>	42	42	40	31	53	42	39
<i>Ellenszenves</i>	58	58	60	69	47	58	61
<i>Hallgatná</i>	35	25	34	19	30	33	35
<i>Nem hallgatná</i>	65	76	66	81	70	67	65
<i>Alacsony</i>	46	51	42	56	47	45	40
<i>Középtermetű</i>	50	43	55	42	45	53	56
<i>Magas</i>	4	5	3	2	8	2	4
<i>Fiatal</i>	49	48	48	36	60	47	49
<i>Középkorú</i>	35	32	38	25	38	33	42
<i>Idősőső</i>	16	20	14	39	2	20	9
<i>Vékony</i>	25	25	25	28	23	27	23
<i>Normál</i>	43	37	47	31	42	45	49
<i>Molett</i>	29	29	28	31	28	28	28
<i>Túlsúlyos</i>	3	9	0	10	7	0	0
<i>Szőke</i>	15	16	15	19	12	16	14
<i>Barna</i>	51	43	57	39	47	62	52
<i>Vörös</i>	9	14	5	11	18	6	4
<i>Fekete</i>	25	27	23	31	23	16	30
<i>Általános iskola</i>	10	17	5	28	7	7	4
<i>Szakképző</i>	14	13	15	17	10	13	16
<i>Szakközépiskola</i>	19	22	16	25	20	11	20
<i>Gimnázium</i>	30	28	32	17	38	38	28
<i>Főiskola</i>	19	17	21	11	23	27	16
<i>Egyetem</i>	7	3	11	2	2	4	16

<i>Barátságos</i>	3,2	3,2	3,3	3,3	3	3,1	3,5
<i>Csinos</i>	2,1	1,8	2,1	1,8	1,9	2,1	2,2
<i>Határozott</i>	2,9	2,7	2,9	2,8	2,7	2,9	2,9
<i>Intelligens</i>	3,7	3	3,2	2,7	3,3	3,4	3,1
<i>Jó humorú</i>	2,1	2	2	2,1	1,9	2,1	2
<i>Jó modorú</i>	3,4	3,3	3,4	3,2	3,3	3,4	3,5
<i>Kedves</i>	3,7	3,6	3,7	3,8	3,5	3,7	3,8
<i>Komoly</i>	3,4	3,5	3,4	3,5	3,5	3,3	3,3
<i>Megbízható</i>	3,2	3,1	3,2	2,9	3,2	3,3	3,2
<i>Meggyőző</i>	2,3	2,2	2,4	1,9	2,4	2,5	2,2
<i>Segítőkész</i>	3,4	3,4	3,4	3,5	3,4	3,3	3,5
<i>Szerény</i>	3,7	3,7	3,4	3,9	3,6	3,2	3,6

A vizsgálat helyszíne, illetve az iskolatípus szerinti eltérések

%	Nógrád	Hajdú-Bihar	Teljes minta	Gimn., Szécsény	Szki., Szécsény
<i>Teljesen megfelelőnek tartom</i>	4	8	7	0	0
<i>Megfelelőnek tartom</i>	26	24	25	12	43
<i>Nem tartom teljesen megf.</i>	28	42	40	38	54
<i>Egyáltalán nem tartom megf.</i>	32	26	28	50	3
<i>Rokonszenves</i>	40	44	42	54	61
<i>Ellenszenves</i>	60	56	58	46	39
<i>Hallgatná</i>	26	28	35	29	32
<i>Nem hallgatná</i>	74	72	65	71	68
<i>Alacsony</i>	49	43	46	50	54
<i>Középtermetű</i>	48	52	50	50	43
<i>Magas</i>	3	5	4	0	3
<i>Fiatal</i>	42	54	49	25	7
<i>Középkorú</i>	30	40	35	25	54
<i>Idősödő</i>	28	6	16	50	39
<i>Vékony</i>	27	23	25	42	0
<i>Normál</i>	38	46	43	29	43
<i>Molett</i>	30	29	29	21	54
<i>Túlsúlyos</i>	6	2	3	8	3
<i>Szőke</i>	17	14	15	25	7
<i>Barna</i>	52	50	51	33	61
<i>Vörös</i>	9	9	9	17	0
<i>Fekete</i>	22	27	25	25	32
<i>Általános iskola</i>	16	5	10	25	25
<i>Szakképző</i>	15	14	14	30	14
<i>Szakközépiskola</i>	17	20	19	25	7
<i>Gimnázium</i>	28	32	30	8	25
<i>Főiskola</i>	20	19	19	8	29
<i>Egyetem</i>	4	10	7	4	0

<i>Barátságos</i>	3,3	3,4	3,2	3,3	3,4
<i>Csinos</i>	2	2	2,1	2	2,1
<i>Határozott</i>	3,2	3	2,9	3,2	3,5
<i>Intelligens</i>	3	2,9	3,7	2,9	3,4
<i>Jó humorú</i>	2,3	2	2,1	2,2	2,5
<i>Jó modorú</i>	3,4	3,4	3,4	3,2	3,8
<i>Kedves</i>	3,8	3,9	3,7	3,7	4,2
<i>Komoly</i>	3,3	3,1	3,4	3	3,8
<i>Megbízható</i>	3,2	3,2	3,2	3	3,5
<i>Meggyőző</i>	2,6	2,2	2,3	2,2	3,1
<i>Segítőképző</i>	3,4	3,5	3,4	3	4
<i>Szerény</i>	3,8	3,5	3,7	3,7	4,1

Az életkor és az előítélet összefüggései

%	9. évfolyam		12. évfolyam		Összérték		Teljes minta
	Pásztó	Balmazújv.	Pásztó	Balmazújv.	9. évf.	12. évf.	
<i>Teljesen megf.-nek tartom</i>	0	21	23	15	11	18	7
<i>Megfelelőnek tartom</i>	19	26	23	40	23	35	25
<i>Nem tartom teljesen megf.</i>	31	48	15	30	40	25	40
<i>Egyáltalán nem tartom megf.</i>	50	5	39	15	26	22	28
<i>Rokonszenves</i>	0	42	15	37	23	30	42
<i>Ellenszenves</i>	100	58	85	63	77	70	58
<i>Hallgatná</i>	6	37	31	37	23	35	35
<i>Nem hallgatná</i>	94	63	69	63	77	65	65
<i>Alacsony</i>	38	32	53	19	40	30	46
<i>Középtermetű</i>	62	53	39	66	57	57	50
<i>Magas</i>	0	15	8	15	3	13	4
<i>Fiatal</i>	87	58	92	77	71	80	49
<i>Középkorú</i>	13	31	8	26	23	20	35
<i>Idősőső</i>	0	11	0	0	6	0	16
<i>Vékony</i>	50	11	31	37	29	35	25
<i>Normál</i>	44	58	38	48	57	45	43
<i>Molett</i>	6	31	23	15	20	18	29
<i>Túlsúlyos</i>	0	0	8	0	0	2	3
<i>Szőke</i>	32	21	8	22	26	18	15
<i>Barna</i>	44	58	61	52	57	55	51
<i>Vörös</i>	24	0	8	12	6	9	9
<i>Fekete</i>	0	21	23	14	11	18	25
<i>Általános iskola</i>	0	0	0	0	0	0	10
<i>Szakképző</i>	0	5	8	4	3	4	14
<i>Szakközépiskola</i>	25	16	15	11	19	13	19
<i>Gimnázium</i>	56	37	39	33	20	35	30
<i>Főiskola</i>	19	21	23	33	20	30	19
<i>Egyetem</i>	0	21	15	19	8	18	7

<i>Barátságos</i>	2,9	3,2	3	3,4	3,1	3,2	3,2
<i>Csinos</i>	1,9	2,3	2	2,4	2,1	2,3	2,1
<i>Határozott</i>	2,7	3,1	2,2	2,3	2,9	2,3	2,9
<i>Intelligens</i>	3,2	3,5	3	3,7	3,4	3,4	3,7
<i>Jó humorú</i>	2,1	2,1	1,8	1,9	2,1	1,9	2,1
<i>Jó modorú</i>	3,4	3,4	3,1	3,9	3,4	3,4	3,4
<i>Kedves</i>	3,7	3,4	3,4	3,6	3,4	3,5	3,7
<i>Komoly</i>	3,2	3,6	3,5	3,6	3,4	3,6	3,4
<i>Megbízható</i>	3,2	3,1	3,2	3,4	3,2	3,3	3,2
<i>Meggyőző</i>	1,9	2,8	1,7	2,1	2,4	1,9	2,3
<i>Segítőképző</i>	3,4	3,3	2,9	3,6	3,4	3,3	3,4
<i>Szerény</i>	3,9	3,8	3,5	3,7	3,9	3,6	3,7

Az előítéletesség vizsgálata a diákok lakóhelyének függvényében

%	A palóc jelölt átlaga	Megyeszékhely	Város	Falu
Teljesen megfelelőnek tartom	0	0	0	0
Megfelelőnek tartom	21	18	8	20
Nem tartom teljesen megf.	47	55	38	30
Egyáltalán nem tartom megf.	32	27	54	50
Rokonszenves	53	45	46	30
Ellenszenves	47	55	54	70
Hallgatná	30	27	0	20
Nem hallgatná	70	73	17	80
Alacsony	54	50	83	40
Középtermetű	45	50	71	60
Magas	1	0	29	0
Fiatal	28	32	46	10
Középkorú	46	59	21	50
Idősöső	26	9	33	40
Vékony	19	18	33	30
Normál	39	50	33	40
Molett	37	32	39	30
Túlsúlyos	5	0	4	0
Szőke	11	5	25	0
Barna	48	50	33	60
Vörös	10	5	12	10
Fekete	32	40	30	3
Általános iskola	17	5	13	30
Szakképző	21	14	32	30
Szakközépiskola	21	41	21	30
Gimnázium	22	26	17	0
Főiskola	15	5	13	10
Egyetem	3	9	4	0

Barátságos	3,3	3,8	3,5	3,5
Csinos	2	2,1	2,1	1,8
Határozott	3,1	3,7	3	3
Intelligens	3,9	3,3	3	2,8
Jó humorú	2,1	2,5	1,9	2,6
Jó modorú	3,4	3,4	3,4	3,1
Kedves	3,9	4	3,9	3,5
Komoly	3,2	3,6	3,7	2,8
Megbízható	3,2	3,3	3,2	3,1
Meggyőző	2,4	2,7	2,3	2,4
Segítőképz	3,5	3,5	3,4	3,4
Szerény	3,6	3,4	3,8	3,8

Felhasznált irodalom

- ALLPORT, GORDON (1957): *Az előítélet*. Gondolat Kiadó, Budapest
- ANDORKA RUDOLF (2006): *Bevezetés a szociológiába*. Osiris Kiadó, Budapest
- BAKER, COLIN (1992): *Attitudes and Language*. Clevedon–Philadelphia–Adelaide: Multilingual Matters
- BAKKE, ANNE MARIE (2004): *Do the French like English?* Szakdolgozat, University of Bergen, Department of English
(<http://www.ub.uib.no/elpub/2004/h/501001/Hovedoppgave.pdf>)
- BARCY MAGDOLNA–DIÓSI PÁL–RUDAS JÁNOS (1996): *Vélemények a másságról – előítéletek a fiatalok körében*. Animula Egyesület, Budapest
- BÁRCZI GÉZA (1966): A magyar irodalmi nyelv kialakulása *Magyar Nyelvjárások* 12: 3–21
- DEME LÁSZLÓ (1994): *Nyelvünkről, használatáról, használóiról*. JGYTF Kiadó, Szeged
- DEPREZ, KAS–PERSOONS, YVES (1987): Attitude. In: AMMON, ULRICH–DITTMAR, NORBERT–MATTHEIER, KLAUS J. *Sociolinguistics*. An International Handbook of the Science of Language and Society.
- ÉKSZ = *Magyar értelmező kéziszótár* (szerk. JUHÁSZ JÓZSEF–SZÓKE ISTVÁN–O. NAGY GÁBOR–KOVALOVSKAI MIKLÓS) Akadémiai Kiadó, Budapest, 1975.
- FÁBIÁN ZOLTÁN (1999): *Tekintélyelvűség és előítéletek*. Új Mandátum Kiadó, Budapest
- FERENCZY GÉZA (1971): *Anyanyelvi őrvjárat*. Gondolat Kiadó, Budapest
- FODOR ISTVÁN (1962): A nyelvek szépsége *Magyar Nyelvőr* 86: 151–155.
- FODOR KATALIN–HUSZÁR ÁGNES (1998): Magyar nyelvjárások presztízisének rangsora. In: *Magyar Nyelv* 94: 196–210.
- GIDDENS, ANTHONY (1995): *Szociolingvisztika*. Osiris Kiadó, Budapest
- GERMUSKA JUDIT (2002): A nyelvi attitűd vizsgálata a Bükk-szentkereszti Szlovák Nemzetiségi Általános Iskola felső tagozatában. Szakdolgozat. DE Magyar Nyelvtudományi Tanszék. Debrecen.
- HALÁSZ LÁSZLÓ–HUNYADY GYÖRGY–MARTON L. MAGDA szerk. (1979): *Az attitűd pszichológiai kutatásának kérdései*. Akadémiai Kiadó, Budapest.
- IMRE SAMU (1971): *A mai magyar nyelvjárások rendszere*. Akadémiai Kiadó, Budapest.
- IMRE SAMU. (1963): Hol beszélnek a legszebben magyarul? *Magyar Nyelvőr*. 87: 279–283.
- KÁLMÁN BÉLA (1977): *Nyelvjárásaink*. Nemzeti Tankönyvkiadó, Budapest.
- KISS JENŐ (1995): *Társadalom és nyelvhasználat*. Nemzeti Tankönyvkiadó, Budapest.

- KISS JENŐ (1996): A nyelvi attitűd és a másodlagos nyelvi szocializáció: vizsgálatok nyelvjárási környezetben. *Magyar Nyelv* 92: 138–151.
- KISS JENŐ szerk. (2000): Magyar nyelvjárási beszélők anyanyelvi tetszési indexe. *Magyar Nyelvőr*. 124: 465–68.
- KISS JENŐ szerk. (2001): *Magyar dialektológia*. Osiris Kiadó, Budapest.
- KONTRA MIKLÓS (1990): Természetesen, hogy nem hiba – nyelvi változás? In *Élőnyelvi tanulmányok*. Szerk. BALOGH LAJOS–KONTRA MIKLÓS: Series A Studia et dissertationes 3. Budapest. MTA Nyelvtudományi Intézet 76–83.
- KONTRA MIKLÓS (1997): Hol beszélnek legszebben és legcsúnyábban magyarul. *Magyar Nyelv* XCIII: 224–232.
- KONTRA MIKLÓS (2003): *Nyelv és társadalom a rendszerváltás kori Magyarországon*. Osiris Kiadó, Budapest.
- KOVÁCS ANDRÁS (2007): Lehet-e előítélet az előítélet? *Educatio* 16: 10–16.
- LABOV, WILLIAM (1988): A nyelvi változás és változatok. Egy kutatási program terepmunka-módszerei. *Szociológiai Figyelő* 4: 22–48.
- LACZKÓ MÁRTA (1990): Az igék feltételes módú egyes szám első személyű alakjának (én tudnék/tudnák) használata különböző társadalmi csoportokban. In: *Élőnyelvi tanulmányok*. Szerk. BALOGH LAJOS–KONTRA MIKLÓS Series A Studia et dissertationes 3. Budapest. MTA Nyelvtudományi Intézet 20–31.
- LAKATOS KATALIN (2005): A nyelvjárások megítélése kárpátaljai iskolások körében. *Magyar Nyelvjárások*. Szerk. HOFFMANN ISTVÁN, KIS TAMÁS, NYIRKOS ISTVÁN. Debrecen, XLIV: 79–104.
- LANSTYÁK ISTVÁN (1995): Többközpontú nyelv-e a magyar? *Irodalmi Szemle* 1. 72–83.
- LANSTYÁK ISTVÁN (2007): Általános nyelvi mítoszok. In: DOMONKOSI ÁGNES–LANSTYÁK ISTVÁN–POSGAY ILDIKÓ (szerk.) *Műhelytanulmányok a nyelv műveléséről*. 174–212.
- LUKÁCS CSILLA (2007): A székelyföldi középiskolások nyelvi/nyelvjárási attitűdje. In: BENŐ ATTILA–FAZAKAS EMESE–SZILÁGYI N. SÁNDOR (szerk.) *Nyelvek és nyelvváltozatok*. Anyanyelvápolók Erdélyi Szövetsége Kiadó, Kolozsvár II./ 55–65.
- MURÁNYI ISTVÁN–SZABÓ ILDIKÓ (2007): Középiskolások előítéletességének egy lehetséges magyarázata: az életforma. In *Educatio* 16: 39–49.
- MURÁNYI ISTVÁN (1999): Tizenévesek előítéletessége Sopronban és Salgótarjánban. *Esély* 5: 35–55.
- NAGY L. JÁNOS (1998): Nyelv művelés és kreativitás. In: *Nyelvi változó – nyelvi változat*. Szerk.: SÁNDOR KLÁRA. Szeged. 235–238.

- PESTI JÁNOS (1990): *Az élőnyelvi vizsgálatok kutatómódszertani kérdéseiről*. In: *Élőnyelvi tanulmányok*. Szerk. BALOGH LAJOS–KONTRA MIKLÓS Series A. Studia et dissertationes 3. Budapest. MTA Nyelvtudományi Intézet 98–134.
- PLÉH CSABA (1990): A stigmatizáció és a hiperkorrekció dinamikájáról. In: *Élőnyelvi tanulmányok*. Szerk. BALOGH LAJOS–KONTRA MIKLÓS Series A. Studia et dissertationes 3. Budapest. MTA Nyelvtudományi Intézet 55–75.
- SÁNDOR KLÁRA–JULIET LAUGMAN–PLÉH CSABA (1998): Egy magyarországi ügynökvizsgálat tanulságai. *Valóság* 8: 29–40.
- SÁNDOR KLÁRA (1995): Az élőnyelvi vizsgálatok és az iskola: a kisebbségi kétnyelvűség. *Régió* 6: 121–146.
- TERESTYÉNI TAMÁS (1990): Beszédszokások. (Egy szociolingvisztikai adatfelvétel néhány előzetes eredménye) In: *Élőnyelvi tanulmányok*. Szerk. BALOGH LAJOS–KONTRA MIKLÓS Series A. Studia et dissertationes 3. Budapest. MTA Nyelvtudományi Intézet 32–54.
- TERESTYÉNI TAMÁS (1987): *Az anyanyelvi kommunikációs kutatás néhány jellegzetessége Magyarországon*. Tömegkommunikációs Kutatóközpont, Budapest
- TOLCSVAI NAGY GÁBOR (1995): A sztenderd helyzete és a nyelvi tervezés lehetőségei Magyarországon. *Irodalmi Szemle* 1: 64–70.
- TOLNAI VILMOS (1921): A nyelvek szépségéről. *Magyar Nyelv* 17: 28–32.
- TRUDGILL, PETER (1997): *Bevezetés a nyelv és társadalom tanulmányozásába*. JGYTF, Szeged.
- TUKACSNÉ KÁROLYI MARGIT (1990): Az ingázók és nem ingázók beszédének sajátosságai Hajdúhadházon. In: *Élőnyelvi tanulmányok*. Szerk. BALOGH LAJOS–KONTRA MIKLÓS szerk. Linguistica. Series A. Studia et dissertationes 3. MTA Nyelvtudományi Intézet, Budapest. 200–208.
- VÁRADI TAMÁS (1990): -Ba vagy -ban? – Problémaváltozat. In: SZABÓ GÉZA szerk. II. Dialektológiai Szimpozion. Veszprém: VEBA, 143–155.
- WARDHAUGH, ROLAND (1995): *Szociolingvisztika*. Osiris Kiadó, Budapest
- G. VARGA GYÖRGYI (1990): Presztízsváltozat, stigmatizált változat. In: *Élőnyelvi tanulmányok*. Szerk. BALOGH LAJOS–KONTRA MIKLÓS. Linguistica. Series A. Studia et dissertationes 3. MTA Nyelvtudományi Intézet, Budapest. 178–82.